

# Solidages américains

*Solidago canadensis* L. & *Solidago gigantea* Aiton

# F3-11

Description

**Nom français :** Solidage du Canada & Solidage géant  
**Famille :** Astéracées  
**Origine :** Amérique du Nord

Espèce exotique envahissante dont il est prouvé qu'elle cause des dommages à l'environnement selon la liste établie par l'OFEV (OFEV 2022). **Sa mise en circulation et sa plantation sont interdites** selon l'art. 37, LPrNP (al. 2 : prévention, al 3 : vente, plantation). Des mesures visant à lutter contre cette espèce doivent être entreprises (**voir la fiche de lutte de l'espèce**).

## Caractéristiques morphologiques

### Type

Plantes herbacées.

### Tige

Les tiges sont non ramifiées et souvent rougeâtre chez le solidage géant. Elle est glabre chez le solidage géant alors qu'elle est couverte de poils fin chez le solidage du Canada.

### Feuilles

Les feuilles des deux espèces sont alternes et lancéolées. Elles sont sessiles, fortement dentées en scie, glabres mais couvertes de nombreux poils fins sur les nervures de la face inférieure.

### Fleurs

Les inflorescences terminales sont constituées de petits capitules jaune vif.

### Floraison

1	2	3	4	5	6	7	8	9	10	11	12
---	---	---	---	---	---	---	---	---	----	----	----

### Fruits

Fruits secs (akènes) munis d'une aigrette

## Habitat

Les solidages américains se plaisent dans les milieux rudéraux, les friches, les talus routiers, les surfaces de promotion de la biodiversité comme les jachères ou les prairies, les zones alluviales voire certains marais. Le solidage géant (*S. gigantea*) affectionne les lieux plus humides que le solidage du Canada (*S. canadensis*), qui supporte mieux la sécheresse prolongée.



© Erwin Jörg



© Sybilla Rometsch

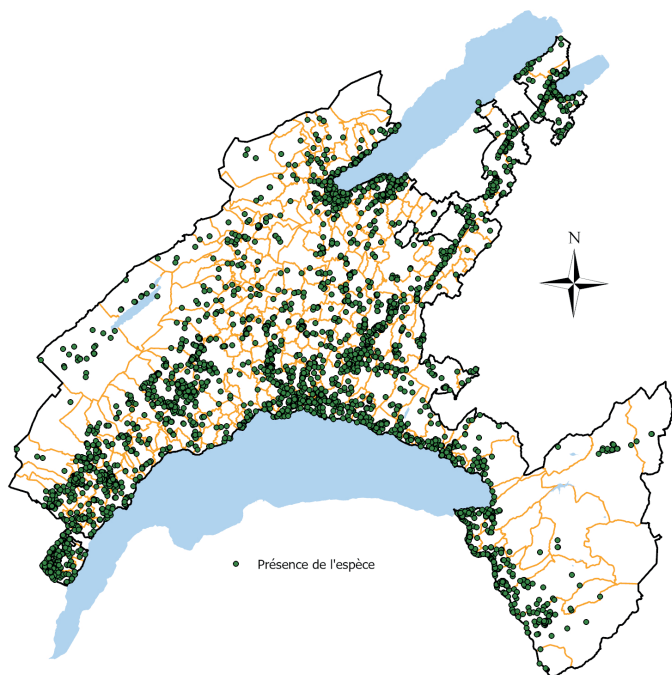


© Erwin Jörg

## Mode de reproduction et dissémination

Les solidages américains sont dotés d'un système de rhizomes souterrains très efficace (reproduction végétative). Couplé avec une reproduction sexuée pouvant atteindre 20'000 graines par plante, ils peuvent se répandre très rapidement. Les graines sont transportées aisément par le vent sur de grandes distances, à partir de six semaines après le début de la floraison et jusqu'en hiver. Les deux espèces sont très appréciées pour décorer les jardins, ce qui favorise également leur dissémination.

## Distribution dans le canton de Vaud (Etat 2024)



## Espèce proche (confusion possible)



© P. Descombes

Ces deux espèces américaines peuvent se confondre avec le solidage verge d'or (*Solidago virgaurea*) (ci-contre), une espèce indigène. A l'état végétatif, il est également possible de les confondre avec des espèces du genre *Inula*, notamment *Inula salicina* dont les feuilles supérieures sont embrassantes et ciliées au bord et avec *Inula helvetica* dont les feuilles sont tomenteuses et grisâtres en dessous.

## Dangers et raisons d'agir

### Santé

Le foin contenant une grande proportion de solidage du Canada serait toxique pour les chevaux. Le pollen des solidages nord-américains pourrait provoquer le rhume des foins chez les personnes sensibles.

### Economie

L'envahissement des jachères par les solidages peut rendre la remise en culture très difficile. Les solidages peuvent aussi envahir et compromettre la qualité écologique des prés à litière.

### Biodiversité

Les solidages américains concurrencent et étouffent les espèces indigènes en formant de grandes colonies denses monospécifiques. Grâce à leur tolérance vis-à-vis de l'humidité, ils sont fréquents dans les milieux naturels humides des réserves naturelles ou sur les berges des cours d'eau.

## Information, contacts

Info Flora : <https://www.infoflora.ch>

Direction générale de l'environnement  
Division Biodiversité et Paysage (BIODIV)



## Impressum

Editeur : © Direction générale de l'environnement (DGE) - Division Biodiversité et Paysage, 2024

Document réalisé sur la base des fiches d'information Info Flora 2014.

Conception graphique : Atelier Nature et Paysage

Carte : © Info Flora et DGE-BIODIV