



**2019**  
RAPPORT  
D'ACTIVITÉS

# Un mot de la Cheffe du BEFH

L'année 2019 a été passionnante du point de vue de l'égalité entre les femmes et les hommes.

Elle a été marquée par la commémoration du 60<sup>ème</sup> anniversaire du droit de vote et d'éligibilité des Vaudoises, premières Suissesses à obtenir ces droits fondamentaux au niveau cantonal et communal. A cette occasion, le BEFH a créé une exposition qui retrace, de 1959 à nos jours, dix grandes étapes de l'égalité entre les sexes. Cette rétrospective rappelle les nombreuses avancées, souvent récentes, mais elle met aussi en avant le constat que l'égalité n'est pas atteinte et que de nombreux défis doivent encore être relevés.

2019 a aussi été une année historique, avec la tenue le 14 juin de la deuxième grève des femmes, 28 ans après la première. En collaboration avec le Bureau de l'égalité de l'Université de Lausanne, le BEFH a organisé en mai une conférence sur l'histoire et les enjeux des mobilisations féministes en Suisse. Cet exercice d'analyse a permis de mieux comprendre et de contextualiser les enjeux de la grève des femmes de 2019.

Tout comme les suffragettes vaudoises qui se sont battues pour obtenir leur carte civique en 1959 et ces milliers de femmes qui sont descendues dans les rues le 14 juin, l'engagement de la société dans son ensemble pour avancer vers plus d'égalité est essentiel. En ce sens, 2019 a mis en lumière que l'égalité entre les femmes et les hommes est une priorité absolue. Nous continuerons à œuvrer dans ce sens.

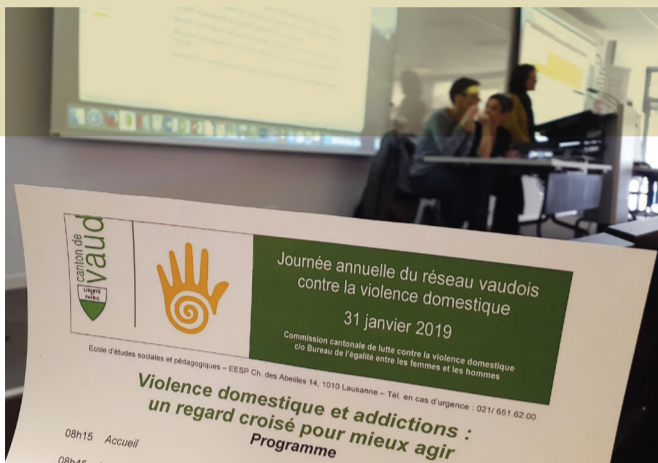
Maribel Rodriguez

CHEFFE DU BUREAU DE L'ÉGALITÉ ENTRE LES FEMMES  
ET LES HOMMES DU CANTON DE VAUD (BEFH)

31  
JANVIER

**Violence domestique et addictions: un regard croisé pour mieux agir**

Sous l'égide de la Commission cantonale de lutte contre la violence domestique (CCLVD) et en collaboration avec la Direction de l'insertion et des solidarités (DIRIS), le BEFH a organisé la journée annuelle du réseau vaudois de lutte contre la violence domestique sur le thème des liens entre addiction et violence domestique. V. Jaquier Erard, psychologue et docteur en criminologie, a exposé l'état des recherches sur l'addiction du côté des victimes. G. Gilchrist, docteur au King's College de Londres, a présenté une étude sur un programme pour les auteurs-e-s de violence de couple traité-e-s pour des questions d'addiction. [EN SAVOIR PLUS](#)



11  
FÉVRIER

**Contrôle de l'égalité salariale entre femmes et hommes**



Afin de préparer la mise en œuvre du contrôle de l'égalité salariale dans les marchés publics du canton et les subventions de l'Etat de Vaud, le BEFH a informé toutes les parties concernées des nouvelles exigences légales, a formé les entités employeuses à l'auto-analyse de l'égalité des salaires et a mis en place des équipes et des procédures pour la conduite des contrôles. [EN SAVOIR PLUS](#)

19  
FÉVRIER

**L'école de l'égalité, un choix d'activités pour une pédagogie égalitaire entre filles et garçons**

EGALITECH  
LA CONFÉRENCE ROMANDE  
DES BUREAUX DE L'ÉGALITÉ



L'école de l'égalité a pour objectif d'encourager la prise en compte de l'égalité dans la formation. Réalisé par le BEFH pour la Conférence romande des Bureaux de l'égalité (egalite.ch), ce matériel se compose de quatre brochures s'adressant à l'ensemble de la scolarité obligatoire. Le 19 février, egalite.ch a présenté la première brochure destinée au Cycle 1. [EN SAVOIR PLUS](#) | [VIDÉO DE PRÉSENTATION](#)

22  
FÉVRIER

**EXPOSITION  
REGART<sup>10</sup>: DU DROIT DE VOTE À L'ÉGALITÉ SALARIALE, 1959-2019**

Pour l'anniversaire des 60 ans du droit de vote et d'éligibilité des Vaudoises et les 10 ans de l'Equal Pay Day, le BEFH s'est associé avec les Business & Professional Women, club de Lausanne, en collaboration avec le Centre de liaison des associations féminines vaudoises, pour organiser cette exposition au Forum de l'Hôtel de Ville à Lausanne. [COMMUNIQUÉ DE PRESSE](#) | [INTERVIEW SUR LFM](#)



8  
MARS

24  
SEPTEMBRE

**DÉBAT PUBLIC  
«MATERNITÉ ET (DROIT À L') EMPLOI: UNE ÉQUATION À RÉSOUDRE»**

La Commission cantonale consultative de l'égalité (CCCE) et le BEFH ont organisé un débat sur la problématique de la maternité et de l'emploi. Des spécialistes des milieux académique, économique et juridique ont discuté des enjeux du maintien des mères sur le marché du travail. [EN SAVOIR PLUS](#)



12-25  
JUIN



**EXPOSITION  
«VERS L'ÉGALITÉ: 60 ANS D'HISTOIRE. DU DROIT DE VOTE DES VAUDOISES À NOS JOURS (1959-2019)», PARLEMENT VAUDOIS**

L'exposition «Vers l'égalité: 60 ans d'histoire» retrace dix grandes étapes de l'égalité entre les femmes et les hommes de 1959 à 2019. Pendant une dizaine de jours, elle a fait une halte dans le hall du Parlement vaudois, lieu emblématique de la démocratie vaudoise.

14  
MAI

**FORMATION  
«AUTOCONTRÔLE DE L'ÉGALITÉ SALARIALE»**



14  
MAI

**CONFÉRENCE  
«91-19: D'UNE GRÈVE À L'AUTRE»**



Le BEFH et le Bureau de l'égalité de l'Université de Lausanne ont organisé une conférence et une table ronde sur l'histoire et les enjeux du mouvement des femmes en Suisse. Cet événement a abordé le chemin parcouru depuis la grève des femmes de 1991 et les enjeux de la grève du 14 juin 2019.

24  
SEPTEMBRE

**FORMATION  
«AUTOCONTRÔLE DE L'ÉGALITÉ SALARIALE»**



En proposant des ateliers de formation, le BEFH permet aux personnes et organisations intéressées de s'informer sur le contrôle de l'égalité salariale dans le canton de Vaud (marchés publics et subventions) ainsi que d'apprendre à réaliser de manière compétente un auto-contrôle de l'égalité salariale avec l'instrument Logib.

Plus de 21'000 élèves (91%) ont participé à cette nouvelle édition de la JOM, dont 1000 élèves qui ont pris part aux 12 ateliers organisés par le BEFH. Deux nouveaux ateliers étaient proposés: *Valorisation des produits locaux* au Centre d'enseignement des métiers de l'économie familiale de Marcelin pour les garçons et découverte de la technique et de la science avec *Women in science* pour les filles, sur différents sites. [COMMUNIQUÉ DE PRESSE](#)

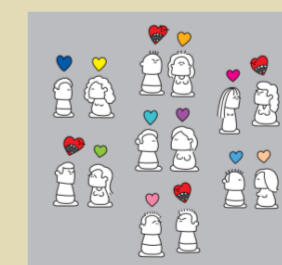


Le BEFH est présent au Salon des métiers et de la formation, organisé à Lausanne, pour les élèves de l'école obligatoire en âge de choisir une formation. Il propose aux jeunes de réfléchir ouvertement à leur avenir professionnel et de questionner les stéréotypes de sexe qui peuvent freiner leurs choix ou les conditionner.



Le harcèlement sexuel est une forme de discrimination fondée sur le sexe et constitue une atteinte à la personnalité et à la dignité de la personne. Afin de mieux en cerner les mécanismes et de proposer des leviers pour l'action, le BEFH a organisé un colloque thématique au Parlement cantonal à Lausanne. [EN SAVOIR PLUS](#)

Dans le but d'échanger sur les bonnes pratiques, le BEFH a organisé, en collaboration avec Radix, une rencontre entre les animatrices et animateurs de ce programme de prévention des violences auprès des jeunes. [EN SAVOIR PLUS SUR LE PROGRAMME](#) | [SORTIR ENSEMBLE ET SE RESPECTER](#)



7  
NOVEMBRE

**FORMATION  
«AUTOCONTRÔLE DE L'ÉGALITÉ SALARIALE»**



**JOURNÉE  
OSER TOUS  
LES MÉTIERS  
(JOM)**



**LE BEFH  
AU SALON DES MÉTIERS  
ET DE LA FORMATION**

**COLLOQUE  
«LUTTER EFFICACEMENT  
CONTRE LE HARCÈLEMENT  
SEXUEL»**

**RENCONTRE ROMANDE  
«SORTIR ENSEMBLE  
& SE RESPECTER»**



**FORMATION  
«AUTOCONTRÔLE DE L'ÉGALITÉ SALARIALE»  
LES FORMATIONS 2020**

14  
NOVEMBRE

19-24  
NOVEMBRE

25  
NOVEMBRE

26  
NOVEMBRE

10  
DÉCEMBRE

## Le BEFH en quelques chiffres



**31**  
conseils  
juridiques

- 6 demandes émanaient de personnes employées de l'ACV\*
- 25 demandes émanaient de personnes employées hors de l'ACV

\* Administration Cantonale Vaudoise

**88**  
conférences



**+ de 80**  
sollicitations  
médias

**4**  
communiqués  
de presse

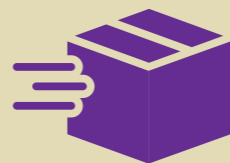
l'équipe  
du BEFH

**10** personnes  
pour un total de  
**7,05** EPT

+ un civiliste et un stagiaire

**399**  
demandes  
de matériel  
d'information

**10'354**  
exemplaires  
envoyés



**246**  
réponses

Le BEFH a répondu à vos questions sur

- 124 formation et éducation
- 38 violence domestique
- 33 vie professionnelle
- 6 égalité salariale
- 12 rédaction epicène
- 33 autres questions



**12**

subventions pour soutenir des projets, dont :

**Alliance F - Stop Hate Speech**

projet visant à lutter contre les violences faites à l'égard des femmes sur les réseaux sociaux porté par alliance F, l'Alliance de sociétés féminines suisses  
- [alliancef.ch](http://alliancef.ch)

**DécadréE**

association active en Suisse romande dans le domaine de l'égalité dans les médias  
- [decadree.com](http://decadree.com)

**Partenaire Enfance et Pédagogie (PEP)**

association active dans le canton de Vaud dans le domaine de l'accueil de jour des enfants  
- [pep-vd.ch](http://pep-vd.ch)

**Violence Que Faire**

association active en Suisse romande dans le domaine de l'information et la prévention des violences au sein du couple  
- [violencequefaire.ch](http://violencequefaire.ch)

### Le BEFH dans le Canton



PRÉSIDE

- La Commission cantonale consultative de l'égalité (CCCE)
- La Commission cantonale de lutte contre la violence domestique (CCLVD)
- La Commission de contrôle des marchés publics et des subventions (CoMPS)
- La Direction interservices pour la coordination et la mise en œuvre de la loi d'organisation de prévention et de lutte contre la violence domestique



EST MEMBRE DE

- L'Association Femmes & Carrière dans l'Administration (AFCA)
- La Commission cantonale pluridisciplinaire sur la prostitution (CPCLP)
- La Commission consultative de l'égalité de la Haute Ecole Pédagogique Vaud (HEP)
- Le Conseil d'école d'Agrilogie
- La Fondation pour l'Accueil de Jour des Enfants (FAJE)
- La Politique Enfance et Jeunesse (PEJ)
- La Table ronde contre la traite des êtres humains

### Le BEFH au-delà du Canton



EST MEMBRE DE

- La Conférence romande de l'égalité ([egalite.ch](http://egalite.ch))
- La Conférence suisse des déléguées à l'égalité (CSDE)
- La Conférence latine contre la violence domestique (CLVD)
- La Conférence suisse contre la violence domestique (CSVD)

MAIS AUSSI...

- Du réseau fédéral des mécanismes de contrôle de l'égalité salariale dans les marchés publics et les subventions
- Du Groupe d'expert·e·s national du programme Sortir Ensemble et Se Respecter
- De l'association Violence Que Faire

**17**  
égalité  
salariale

**20**  
formation  
et éducation

**8**  
vie  
professionnelle

**11**  
harcèlement  
sexuel  
- sexisme

**14**  
violence  
domestique

**18**  
autres domaines  
de l'égalité entre  
les sexes



# Les nouvelles ressources du BEFH



## ÉGALITÉ SALARIALE

- Dépliant d'information pour les marchés publics
- Dépliant d'information pour les subventions
- Lignes directrices du contrôle du respect de l'égalité salariale entre les femmes et les hommes au sein des marchés publics dans le canton et dans le cadre des subventions octroyées par l'État de Vaud



## FORMATION ET ÉDUCATION

- **L'école de l'égalité** – Répertoire d'activités pour une pédagogie égalitaire entre filles et garçons pour le Cycle 1
- Exposition «**Vers l'égalité : 60 ans d'histoire, du droit de vote des Vaudoises à nos jours (1959-2019)**» : pour les prêts institutionnels. Également disponible sous forme de brochure commémorative «Vers l'égalité : 60 ans d'histoire, du droit de vote des Vaudoises à nos jours (1959-2019)»



## VIOLENCE DOMESTIQUE

- Dépliant «**Qui frappe, part !**» disponible en français, albanais, anglais, portugais, serbo-croate, tamoul et turc
- Mise à jour de la carte «**Stop violence dans le couple – adresses utiles**»



## A l'attention des professionnel-le-s

- **DOSAVI** – Détection et orientation sociale accompagnée de situations de violences au sein du couple – Guide de référence de la méthodologie
- Réédition **DOTIP** – Violence dans le couple : détection, soutien, orientation des personnes victimes, protocole d'intervention à l'usage des professionnel-le-s

Pour toute demande concernant nos publications, nous vous invitons à vous rendre directement sur [www.vd.ch/egalite](http://www.vd.ch/egalite)

# Le BEFH

Créé en 1991 par le Conseil d'Etat vaudois, le Bureau de l'égalité entre les femmes et les hommes (BEFH):

- Encourage la réalisation de l'égalité entre les sexes dans tous les domaines
- S'emploie à éliminer toute forme de discrimination directe ou indirecte

La mission du BEFH répond ainsi au principe d'égalité prévu par la Constitution fédérale (art. 8 al.3), la Constitution vaudoise (art.10 al.3) et par la loi d'application vaudoise de la loi fédérale sur l'égalité entre les femmes et les hommes (LVLEg).

Les domaines d'action prioritaires de l'égalité entre les femmes et les hommes sont:

- La vie professionnelle [EN SAVOIR PLUS](#)
- L'égalité salariale [EN SAVOIR PLUS](#)
- La formation et l'éducation [EN SAVOIR PLUS](#)
- La lutte et prévention de la violence dans le couple [EN SAVOIR PLUS](#)
- La rédaction et communication égalitaire [EN SAVOIR PLUS](#)

Le BEFH offre à la population, aux entreprises, aux organisations et autorités du canton de Vaud des conseils spécialisés ainsi qu'un soutien juridique. Il met sur pied des campagnes de sensibilisation et de prévention, conçoit et diffuse du matériel d'information, organise des journées de sensibilisation et élabore des outils pédagogiques. Il publie des études, développe des stratégies et coordonne des projets pilotes.

Le BEFH contribue régulièrement à la rédaction de réponses à des objets parlementaires.

# L'égalité ? Construisons-la ensemble !

Pour en savoir plus sur le travail du Bureau de l'égalité entre les femmes et les hommes du canton de Vaud (BEFH), nous vous invitons à visiter notre page internet à l'adresse suivante :



[www.vd.ch/egalite](http://www.vd.ch/egalite)