

Vision 2050: pour permettre au Vaudois d'avoir une mobilité durable



Miser sur le rail pour offrir au Canton une mobilité durable, efficace et assurant sa prospérité

- Le train, champion du climat grâce à zéro émission de CO2 et de l'électricité renouvelable
- Divise en moyenne par cinq la consommation énergétique par voyageur et kilomètre parcouru par rapport à une voiture
- Va remplacer les courts courriers en Europe selon une étude récente de l'UBS
- Garantir la mobilité des Vaudoises et Vaudois avec une desserte performante de tout le canton
- Garantir aux entreprises des capacités importantes pour leur transport de fret
- Garantir à la Métropole lémanique, deuxième région économique de Suisse, un accès aux marchés voisins et européens

Les transports publics toujours plus plébiscités par les pendulaires

- Préoccupation environnementale toujours plus forte
- Le rail ne sert pas seulement aux déplacements pendulaires
- Garder de la réserve pour le fret, le retour des grands express européens (et de nuit)



Evolution du nombre de pendulaires vaudois

Une stratégie ambitieuse pour permettre au Canton d'avoir son destin ferroviaire en main

- **Vision 2050 c'est:**
 - 11 millions de francs pour des études ferroviaires (EMPD)
 - La volonté de faire avancer rapidement de grands projets pour arriver au réseau idéal à l'horizon 2050
 - Ne plus se faire dicter les développements ferroviaires, mais les influencer pour défendre les intérêts des Vaudoises et Vaudois.

Des études pour convaincre

Crédit d'étude
11 millions



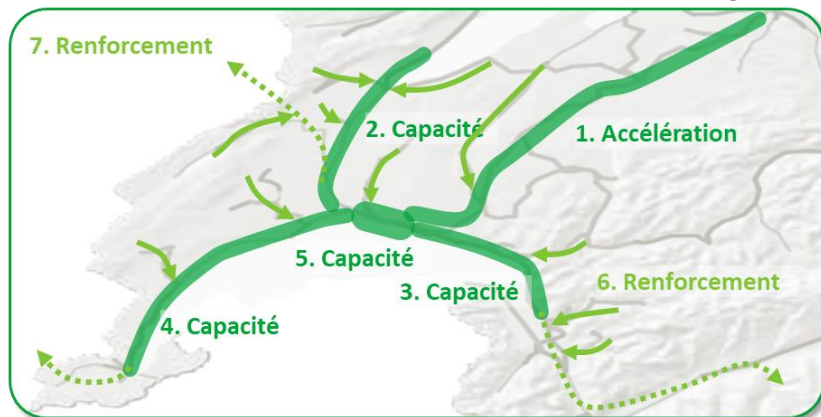
2022

4 à 5 milliards



2026

Seule une vision à long terme convaincra la Confédération de financer les projets urgents



- **Avoir une réflexion globale**
 - Toutes les grandes lignes ont des défis à surmonter
 - Moderniser l'ensemble du réseau ferroviaire régional vaudois
 - Développer l'ensemble de la chaîne des transports (vélos, bus...) et l'adapter aux évolutions numériques et techniques
 - Ne pas oublier le fret et notamment la logistique urbaine.

La stratégie Vision 2050 pour (re)mettre le Canton au cœur du rail suisse et européen



Source CFF

- **Miser sur le nœud ferroviaire de Lausanne-Renens**
 - Historiquement un des grands carrefours internationaux de Suisse
 - Le plus court chemin entre Paris et Milan et destination de toutes les grande lignes romandes
 - Se donner les moyens de renforcer son fonctionnement et ainsi son attractivité

(Re)mettre le Canton au cœur du rail suisse et européen avec une vision stratégique solide

- **Renforcer un nœud ferroviaire implique de voir loin et large**
 - Développer l'ensemble des lignes menant à Lausanne (Simplon, Pied-du-Jura, Berne...)
 - Favoriser la création de nouvelles relations longues distances (suisse et européennes)
 - Mûrir les projets pour les rendre indispensables au moment des choix politiques fédéraux

Vision 2050 : Mobilité, durabilité, prospérité.

Pascal Broulis, conseiller d'Etat,
chef du Département des finances et des relations extérieures

La Métropole lémanique, un rayonnement international, scientifique et culturel

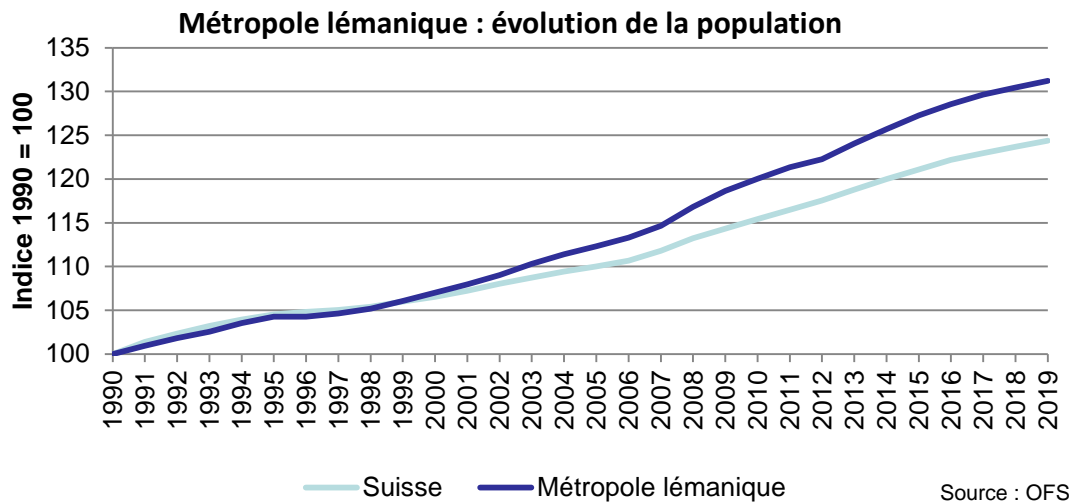
Vocation internationale

- Vaud, capitale mondiale du sport: le siège du CIO et de plus de 60 fédérations sportives et internationales.
- Genève: organisations internationales et ONG.
- Aéroport de Genève: + 50% de passagers/an en 10 ans.

Pôle technologique, scientifique et culturel

- CERN, 2 universités, 1 école polytechnique fédérale et de nombreuses HES
- Près de 55'000 étudiants (23% du total suisse)
- 2 hôpitaux universitaires et 18 cliniques privées
- Offre culturelle unique (musées, théâtres, opéras, festivals, etc)

Démographie : une croissance musclée



Canton de Vaud :

1990 : 583'625

2000 : 620'294

2010 : 713'281

2019 : 804'861

Démographie : des perspectives dynamiques, 2030 - 2050

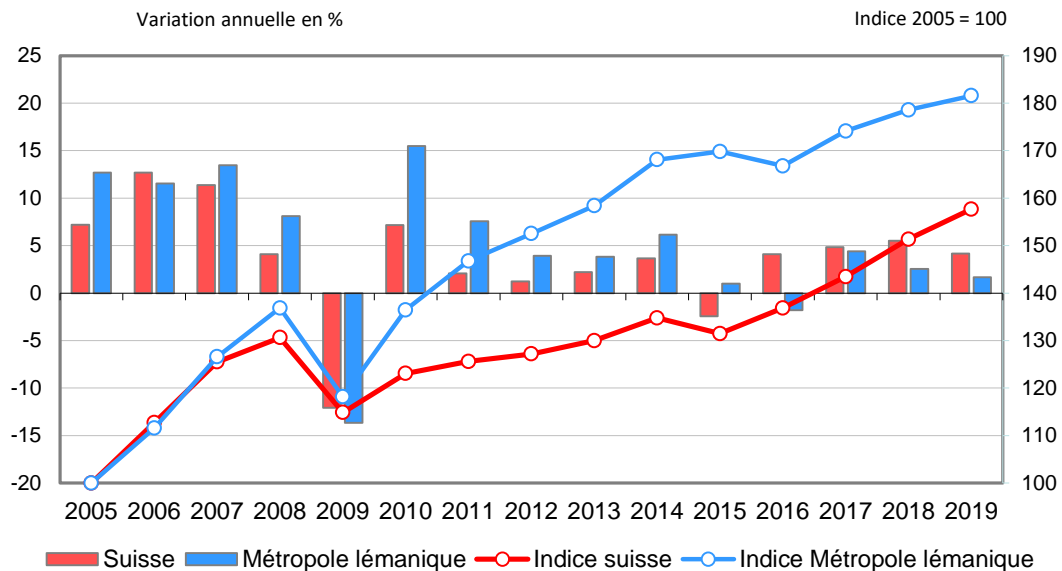
	Suisse	Vaud	Genève
2030	9'430'802	906'728	559'630
2040	10'015'412	989'228	611'926
2010 - 2040	+ 2'145'278	+ 275'947	+ 154'211
2010 / 2040	+ 27%	+ 39%	+ 34%

	Suisse	Vaud	Genève
2050	10'440'621	1'057'799	663'835
2010 - 2050	+ 2'570'487	+ 344'518	+ 206'120
2010 / 2050	+ 33%	+ 48%	+ 45%

- **Des perspectives qui donnent confiance dans l'avenir**

Seule une croissance maîtrisée de la courbe démographique permet de maintenir un équilibre de la pyramide des âges, essentielle pour garantir le financement des prestations et des retraites des générations futures.

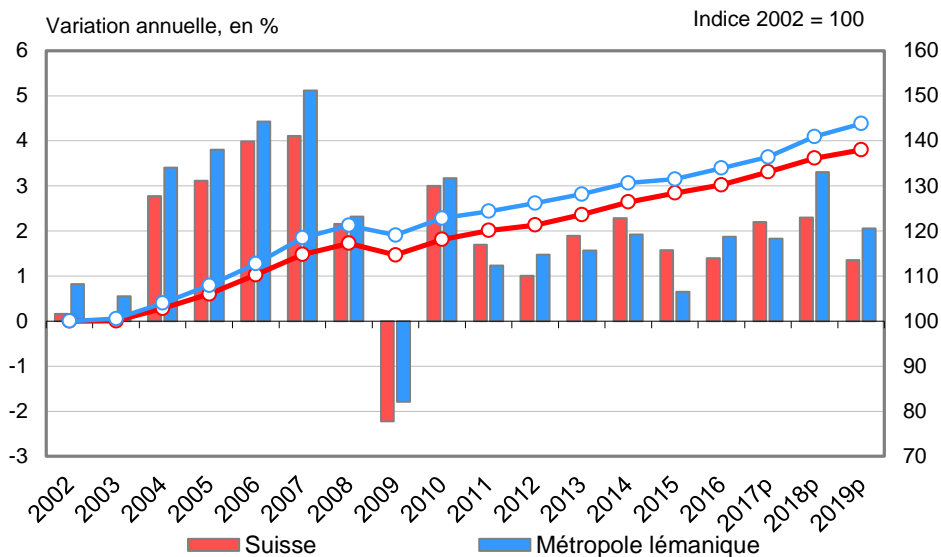
Le commerce extérieur au cœur de la croissance



	ML	Suisse	ML/CH	Vaud	Genève
Exportations (en mios)	35'016	237'153	15%	13'612	21'404
Croissance moyenne 2005-2019	+ 4,9%	+ 3,6%		+ 4%	+ 5,5%

	ML	Suisse	ML/CH	Vaud	Genève
Europe	17'769	126'999	14%	8'011	9'758
Asie	10'760	51'617	21%	2'402	8'357
Amérique	5'598	52'039	11%	2'693	2'905
Afrique	512	3'692	14%	302	210
Océanie	378	2806	13%	204	174

Produit intérieur brut de la Métropole lémanique un croissance continue



Croissance bénéfique à tout le pays

- 22% de l'impôt fédéral direct (IFD, 2018) pour 15% de la population suisse.
- 1 canton sur 2 contributeur à la péréquation financière intercantonale.

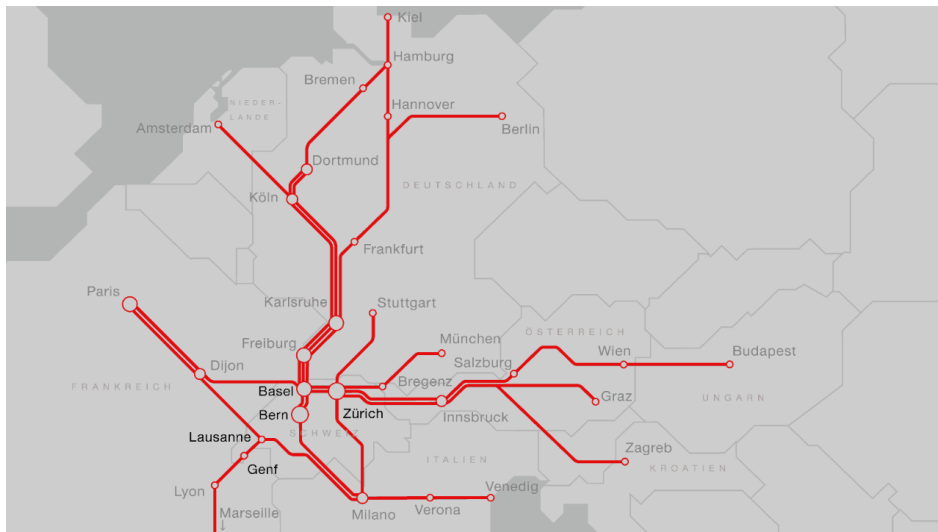
2018	ML	Suisse	ML/Suisse	Vaud	Genève
PIB (en mios)	107'618	689'545	16%	55'852	51'766

La Métropole lémanique, les conditions de la prospérité

Son rayonnement et la qualité de son cadre de vie reposent sur :

- pôle de formation et de recherche
- personnel qualifié
- tissu économique diversifié
- stabilité du droit
- fiscalité cohérente
- offre culturelle riche et variée
- libre circulation des personnes et des biens
- mobilité (rail et route)

Un nœud ferroviaire essentiel aux échanges avec l'Europe



Carte : CFF

Situés géographiquement dans une impasse, les cantons de Vaud et de Genève se retrouvent au cœur du réseau ferroviaire européen. Situé sur l'un des rares passages entre le nord et le sud, il est indispensable à nos relations commerciales avec nos voisins européens.

Canton de Vaud : investir au cœur du réseau

	Suisse	Vaud
ZEB – Développement de l'infrastructure ferroviaire	5,4	1,6
EA2025	6,4	0,6
EA2035	12,9	1,5

(en milliards CHF)

Vision 2050, un enjeu stratégique majeur pour le canton de Vaud et la Métropole lémanique

Mobilité, durabilité, prospérité :

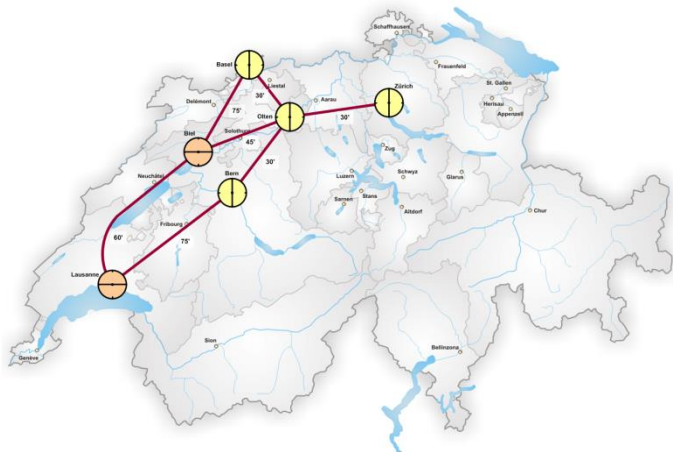
- Le renforcement de la ligne Genève – Lausanne – Berne et de tout le réseau régional est essentiel pour maintenir l’attractivité et la compétitivité du canton de Vaud mais aussi de la Métropole lémanique, deuxième pôle économique de la Suisse.
- Ces investissements sont impératifs pour assurer aux entreprises des capacités importantes pour leur transport de fret et leur garantir un accès aux marchés suisse et européen.
- Rail 2050 est crucial pour assurer une prospérité qui permettent de financer les prestations et les retraites des générations futures tout en inscrivant cette croissance dans le durabilité et le Plan Climat du Conseil d’Etat (24 juin 2020).

Vision 2050, c'est déjà des réflexions et des projets mis sur les rails



SBB - CFF
80 85 95 81

Trouver des solutions: Lausanne-Berne



- **Garantir la cohérence du réseau ferroviaire national**
 - Les temps de parcours entre Berne et Lausanne et Zurich et Berne doivent redevenir équivalents
 - Eviter la scission en deux systèmes
 - Se donner les moyens de renforcer son fonctionnement et ainsi son attractivité

Trouver des solutions: Lausanne-Genève

- **L'heure de faire un choix crucial**
 - Faut-il continuer de rajouter des bouts de troisième et de quatrième voie?
 - Est-ce qu'il n'est pas plus intelligent de créer une nouvelle ligne par étape, doublant l'actuelle et fiabilisant la desserte de la Métropole lémanique?
 - Identifier les étapes prioritaires en cas de création d'une nouvelle ligne



Doter le Canton de nouvelles lignes de RER

- **Réfléchir au réseau idéal pour 2050**
 - Une nouvelle gare souterraine à Lausanne semble indispensable
 - Créer de nouvelles liaisons diamétrales efficaces (Morges-Yverdon par exemple)
 - Faire entrer les chemins de fer régionaux dans le troisième millénaire

Lancer rapidement de nouvelles offres



- **RE Vevey-Berne**
 - Permettre au Chablais d'éviter le détour par Lausanne
 - Offrir une alternative à la voiture entre la Riviera et le sud Fribourgeois
 - Besoins minimes en infrastructures (aiguillages à Puidoux)
 - Première étape vers un RE direct entre le Chablais et Berne

Lancer rapidement de nouvelles offres

- **RE Payerne-Lausanne**
 - Faire passer le temps de parcours sous la barre des 50 minutes
 - Lancer cette offre avec une modernisation intelligente des infrastructures actuelles
 - Enfin une liaison rapide directe pour la Broye

Vision 2050, c'est saisir toutes les opportunités

- **Pour un Canton réactif sur le plan ferroviaire**
 - Agir rapidement quand la possibilité d'une nouvelle offre s'avère réaliste
 - Avoir des projets prêts si la Confédération lance un Rail 2050
 - Eviter des erreurs qui préteritent l'avenir

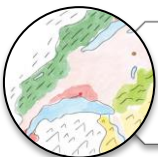
Vision 2050, c'est un processus collaboratif

- **Coordination étroite avec**
 - L'Office fédéral des transports
 - CTSO et cantons voisins
 - CFF et entreprises ferroviaires
- **Intégrer les experts externes aux réflexions**
 - Elus aux chambres fédérales (Olivier Français et Roger Nordman)
 - Associatifs, comme la CITRAP
 - Professionnels
 - Mandat d'accompagnement à Philippe Gauderon, ancien chef de l'infrastructure des CFF

Merci de votre attention et pour vos questions!



Faire du nœud ferroviaire de Lausanne – Renens, un maillon central du réseau national et international



Garantir l'accessibilité de l'ensemble du territoire cantonal



Répondre aux défis en matière de mobilité et de climat



Renforcer l'attractivité économique du Canton