

# Le Musée cantonal des Beaux-Arts

Lausanne







## La Culture en construction

**CESLA AMARELLE** – CONSEILLÈRE D'ÉTAT

CHEFFE DU DÉPARTEMENT DE LA FORMATION DE LA JEUNESSE ET DE LA CULTURE

**PASCAL BROULIS** – CONSEILLER D'ÉTAT

CHEF DU DÉPARTEMENT DES FINANCES ET DES RELATIONS EXTÉRIEURES

---

Entre la première pierre et l'inauguration du bâtiment, ce sont exactement 31 mois qui se sont écoulés pour construire ce nouveau musée. Nous sommes très fiers de toutes les équipes qui ont travaillé d'arrache-pied pour respecter non seulement le calendrier, mais aussi le budget qui est de 84 millions de francs. Du début à la fin, les architectes et les ingénieurs ont su maîtriser une savante alchimie. Le bâtiment est beau, pratique et dispose de conditions de conservations optimales pour répondre à toutes les exigences. L'échec du projet de Bellerive en 2008 a permis de construire un espace culturel au cœur de la ville, proche de tout le Canton et de toute la Suisse, parce que situé dans le prolongement des quais de la gare de Lausanne. Et surtout, ce site permet le déploiement de trois musées sur une surface de 25 000 m<sup>2</sup>, offrant ainsi au public une expérience muséale singulière et un lieu de vie tout à fait unique.

Avec l'inauguration du Musée cantonal des Beaux-Arts, nous vivons aussi la première étape de Plateforme 10, puisque dans deux ans exactement, ce sera au tour du Musée de l'Elysée et du mudac d'investir les lieux et leurs nouveaux bâtiments. Cette ultime étape permettra de concrétiser ce que nous pouvons considérer comme le plus important projet culturel vaudois depuis des décennies. Les musées bénéficieront ainsi non seulement de nouvelles infrastructures et de la mutualisation de certaines ressources, mais aussi de moyens supplémentaires. Les collections cantonales seront mieux conservées et davantage mises en valeur. Plus important encore, la qualité de l'accueil pour les visiteurs sera considérablement améliorée, quelle que soit la nature du public.

Plateforme 10 permettra de développer de nouvelles approches pour attirer des personnes qui ne sont encore jamais entrées dans les musées. La transmission du savoir passe aussi par la participation. Le public est curieux, il cherche toujours à s'instruire et à découvrir, mais il veut désormais également vivre des expériences et des émotions. Le musée doit donc s'adapter et repenser sa manière de présenter les œuvres, le patrimoine, le savoir. Nos musées cantonaux ont déjà amorcé ce processus. Un espace comme Plateforme 10, au cœur de la ville, ouvert au passage des riverains et des usagers de la gare et dont les musées innoveront en matière de transmission au public, est un réel outil de démocratisation de la culture. Ce lieu donnera accès à une offre sans équivalent actuel. Et à terme, nous avons une conviction et une ambition : faire de Plateforme 10 un espace culturel, un véritable quartier des Arts au cœur de la ville et de notre Canton.



## Objectifs du maître de l'ouvrage

---

Le projet « Bleu » lauréat du concours d'architecture en 2011 est aujourd'hui bâti et accueille le public. Vingt-cinq ans après la décision du Parlement vaudois de sortir le MCBA des murs du Palais de Rumine, un magnifique bâtiment, audacieux, se dresse le long des voies de chemin de fer à l'ouest de la Gare de Lausanne. Vingt-cinq ans, avec un premier projet d'une dizaine d'année sur les rives du Léman à Bellerive, c'est le temps nécessaire pour établir un cahier des charges pour un nouveau musée, organiser un concours international d'architecture, changer l'affectation du site, consolider le projet et son budget, gérer les multiples oppositions et recours. Finalement, trois années, le temps de bâtir ce musée.

Durant ces nombreuses années, les acteurs de ce projet, tant au sein de l'équipe de mandataires qu'au sein de la Direction générale des immeubles et du patrimoine (DGIP) et de la Direction de l'architecture et de l'ingénierie (DAI), n'ont cessé de relever le défi de trouver le juste équilibre entre l'architecture et la fonction du musée. Les contraintes légales et économiques ont été respectées. Aujourd'hui les utilisateurs prennent possession d'un véritable outil de travail qui leur permettra pour longtemps encore de mener à bien leurs missions de conserver et de diffuser les collections du musée, patrimoine du canton de Vaud. Il va sans dire que le grand bénéficiaire de ce magnifique projet est le public, vaudois en premier lieu. Et pour cela, le programme de l'accueil du public au rez-de-chaussée est une part importante du projet.

De ce projet complexe il faut relever quelques aspects importants qui ont guidé le développement du projet depuis le concours jusqu'à sa réalisation.

### Urbanisme

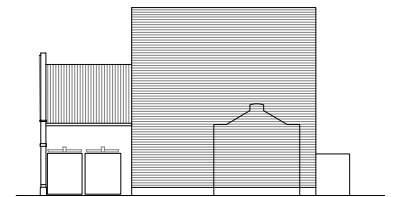
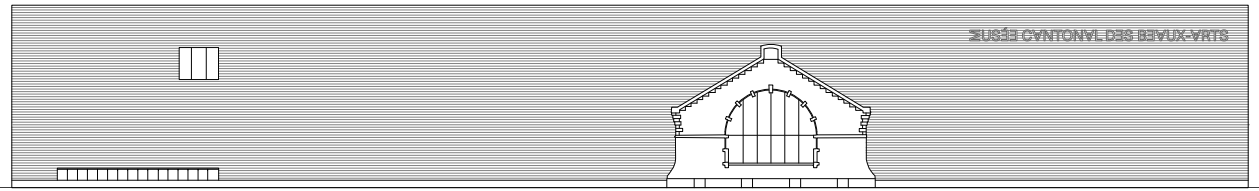
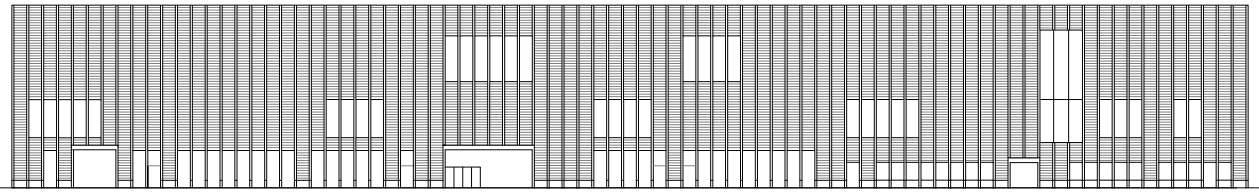
Ce nouveau bâtiment, œuvre des architectes Barozzi Veiga représente la première pierre d'un vaste projet urbain. Le plan d'affectation cantonal définit la destinée culturelle de ce site, et dicte les règles d'urbanisme. Les pleins, les vides, les perspectives, les cheminements qui en découlent sont issus du projet « Bleu ».

Tout en longueur, le nouveau musée des Beaux-Arts libère de l'espace et définit avec les immeubles de l'avenue Ruchonnet une belle place urbaine. Complétée par le musée de l'Elysée et le Mudac cette nouvelle place lausannoise est un nouveau forum dans la ville. Dédié à la culture ce lieu porte le nom de Plateforme 10 depuis mai 2016.

### Patrimoine

Du passé ferroviaire, il reste certaines traces. Les rails, la plaque tournante, le dallage en béton des ateliers de la halle 1911 sont autant de marques du passé qui affirment l'histoire ferroviaire de ce site. Mais avant toute chose, les espaces extérieurs du projet « Bleu » mettent en évidence ce plateau artificiel réalisé avec la construction des voies de chemin de fer. Cette intervention de l'homme au XIX<sup>e</sup> siècle sur la topographie lausannoise devient aujourd'hui Plateforme 10, l'esplanade des musées

Des halles 1911, inscrites à l'inventaire des monuments et sites, il ne reste plus que le pignon sud. Ce choix est audacieux. Cette portion emblématique du bâtiment historique, puisqu'elle abritait le chariot transbordeur des ateliers, devient l'élément pivot du nouveau musée. Ce pignon sud avec sa fenêtre emblématique définit la posi-



tion du hall d'entrée et l'accès aux salles d'expositions. Tout visiteur passe devant la fenêtre arrondie qui éclairait jadis les ateliers pour visiter les expositions.

### Architecture

Le musée assure deux missions principales : la conservation d'un patrimoine culturel et la diffusion de ce dernier. Ces deux missions, les architectes les ont concrétisées par un plan très simple basé sur la position du hall central. Au rez-de-chaussée, les fonctions liées à l'accueil du public : le café, la librairie, les vestiaires et un espace d'exposition. Aux étages, le visiteur accède aux salles d'exposition temporaire côté gare, et permanente côté Renens.

Le parcours des œuvres relie la zone de livraison, la zone des dépôts des œuvres à la zone des ateliers de conservation. Avec les bureaux de l'administration, cette partie est entièrement privative et ne rejoint les espaces publics que dans les salles d'exposition.

Pour appliquer les principes de la conservation préventive des œuvres d'art, un musée est en grande partie fermé sur l'extérieur. Cependant, pour le visiteur du MCBA, le parcours muséal offre des cadrages ponctuels sur l'extérieur, permettant au visiteur de s'orienter géographiquement. Le point de vue sur le bassin lémanique au 2<sup>e</sup> étage rappelle en outre un tableau du peintre Ferdinand Hodler.

Dans les espaces d'exposition, l'architecture est discrète, seul le parquet en bois définit les espaces. Les murs et plafonds contiennent des éléments techniques prévus pour faciliter l'accrochage des œuvres d'art, le traitement uniforme de ces éléments techniques tend à les rendre plus discrets au profit des œuvres exposées.

A contrario, les volumes architecturaux s'affirment dans les espaces d'accueil du public. Dans le hall central, le café, la librairie les foyers et escaliers, on retrouve au sol un terrazzo et aux murs un enduit fin à base de chaux. Si la teinte grise domine, les nuances

de ces matériaux apportent une variation de tonalité qui va du jaune au rouge en passant par le bleu.

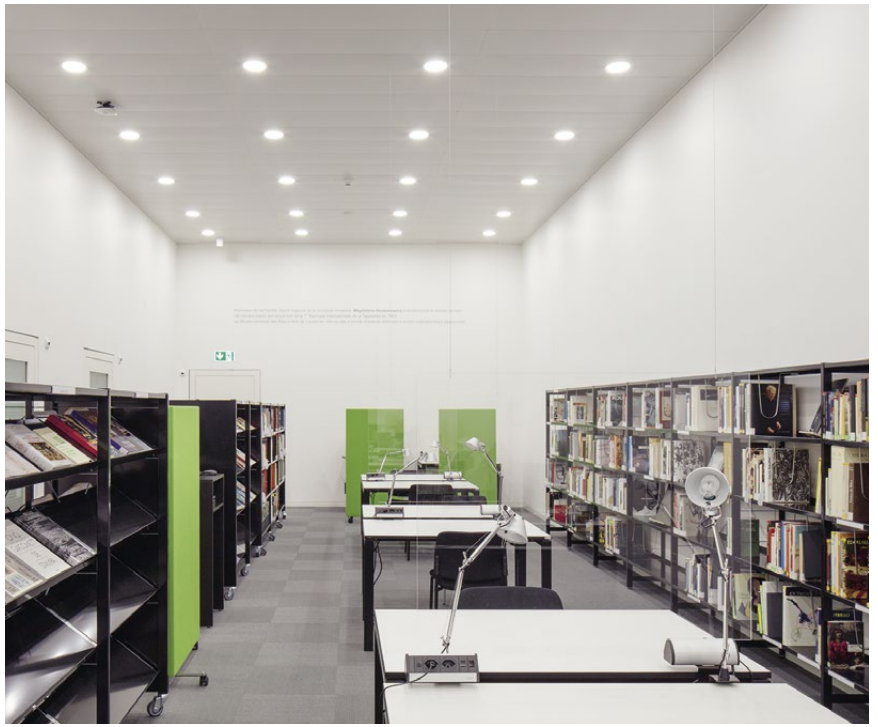
### Lumière et éclairage

Pour mettre en valeur les œuvres d'art exposées, l'éclairage artificiel assure non seulement l'éclairage diffus de la salle, mais un système modulable de spots permet de souligner certaines œuvres. Ces différentes sources sont variables en intensité et en température de couleur.

Les salles du 2<sup>e</sup> étage bénéficient de la lumière naturelle. La toiture est composée de 175 sheds qui vont chercher la lumière du nord. Tamisée par une série de filtres, la lumière naturelle conserve ses qualités sur le rendu des couleurs et sur sa nature changeante.

### Climat intérieur

La conservation des œuvres est très sensible au climat intérieur. La température ambiante ainsi que l'humidité relative sont des facteurs qui doivent être maîtrisés. Le prêt des œuvres en dépend. L'installation technique nécessaire pour contrôler le climat est impressionnante tant par l'infrastructure mise en place que par son système de gestion. Mais seules les grilles de sol sont visibles.



auditoire  
restaurant



bibliothèque  
librairie



salle d'exposition

## Contexte architectural

En 2011, le bureau Barozzi Veiga a gagné le concours international pour le Masterplan du nouveau quartier des arts de Lausanne – Plateforme 10 – ainsi que la construction du nouveau Musée cantonal des Beaux-Arts.

En tant que stratégie urbaine, le Masterplan met en œuvre un nouveau vide structurant une place publique autour de laquelle gravitent les nouveaux musées. Le vide s'étend le long du site et, étant relié à la place de la gare existante, constitue un nouvel espace public continu principal.

Le Musée cantonal des Beaux-Arts de Lausanne prend place au sud, en bordure, comme un volume monolithique longitudinal et parallèle aux rails, définissant l'espace urbain tout en le protégeant des nuisances des trains. Le projet exprime la mémoire du site, faisant écho à l'ancienne condition industrielle avec des formes pragmatiques, une géométrie rigoureuse et des lignes claires et pures. La mémoire du lieu s'exprime par la conservation de fragments spécifiques.

Le musée est organisé en trois étages reliés par le vide continu du foyer qui structure la circulation et le programme.

Le rez-de-chaussée s'est développé comme prolongement de la place publique et comprend les principaux programmes publics tels que le restaurant, la librairie et l'auditorium. La façade à ce niveau est très perméable afin de permettre à ces fonctions internes d'être en relation avec l'extérieur.

Aux niveaux supérieurs, des deux côtés du foyer se trouvent les espaces d'exposition : les salles de collection à l'ouest et les salles temporaires à l'est.

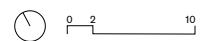
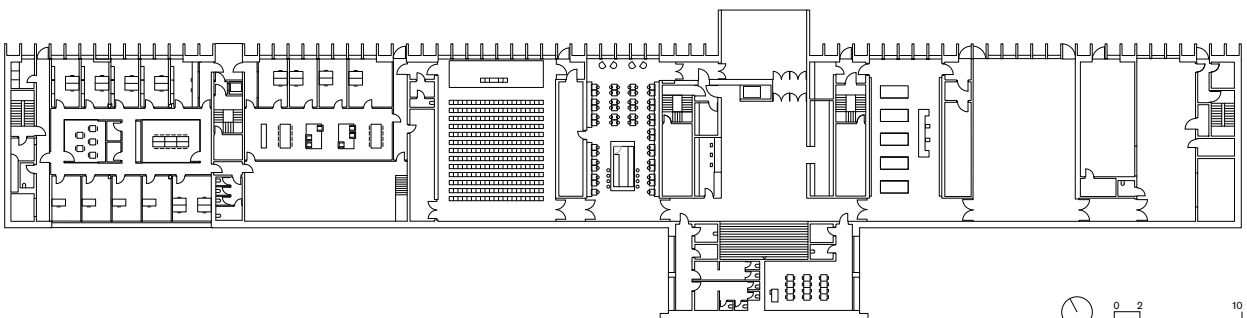
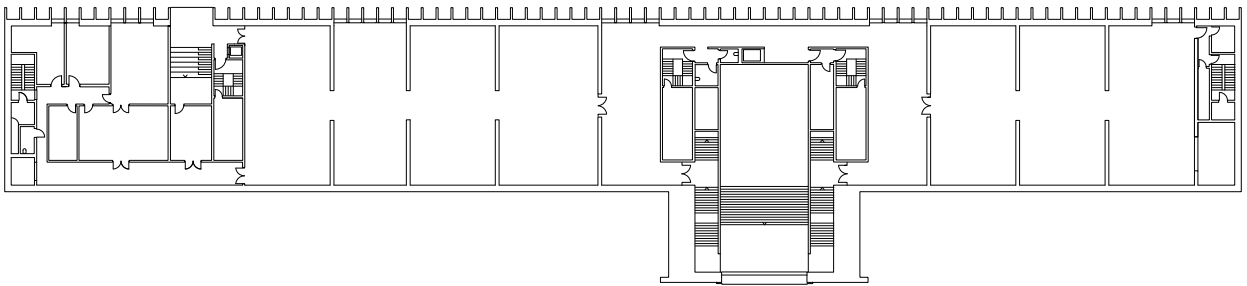
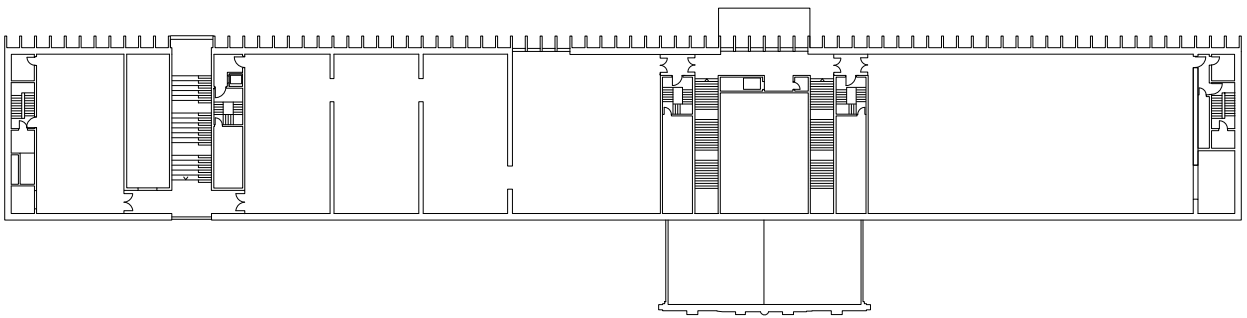
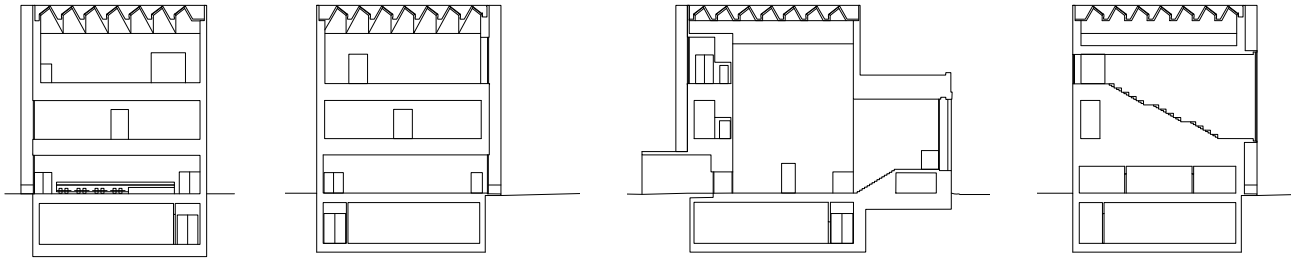
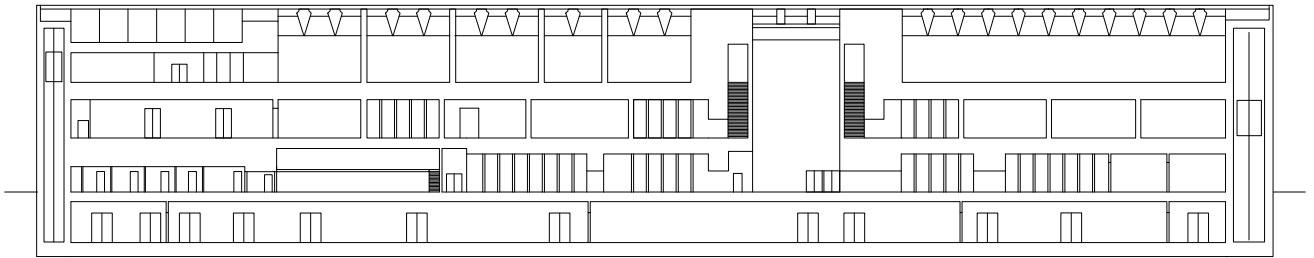
L'étage supérieur est éclairé par des sheds modulaires orientés au nord, conçus pour filtrer et régler la lumière solaire. Ces sheds ont un système extérieur de stores pour permettre un contrôle minutieux de la lumière entrant dans les galeries ainsi que la possibilité

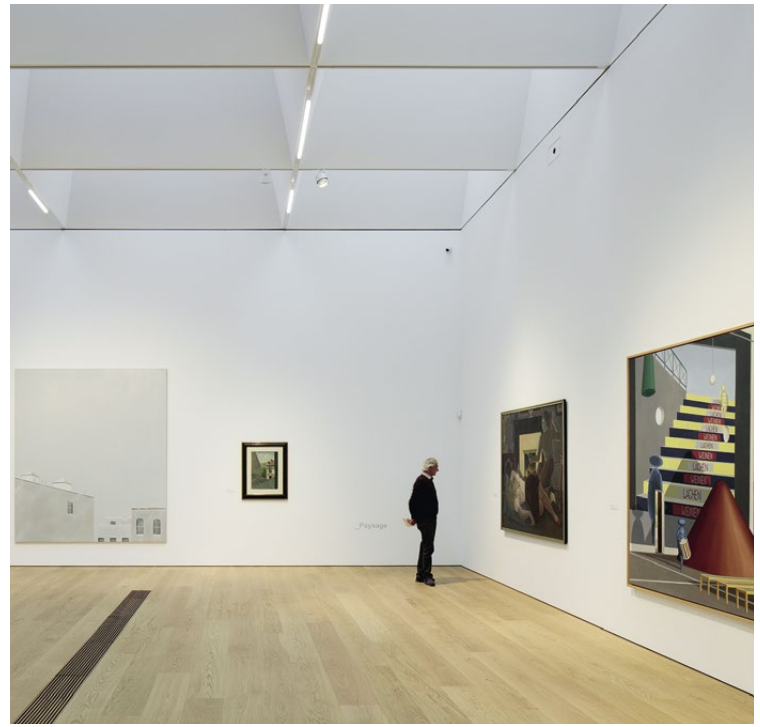
d'une atmosphère tamisée pour offrir des conditions optimales pour les œuvres d'art.

La façade du bâtiment est relativement hermétique. Afin de protéger les collections, le musée a une façade fermée et introvertie sur le côté des voies ferrées. Une façade plus ouverte, perméable et animée caractérise l'élévation nord, vers l'espace public.

Les façades en briques évoquent l'histoire industrielle du site et offrent une texture, un motif vibrant. Sur la place, le rythme des lames verticales rompt la massivité du volume monolithique et révèle les ouvertures.







## Un Musée sur mesure

BERNARD FIBICHER – DIRECTEUR MCBA

Le public a pu découvrir la nouvelle *architecture* en avril 2019. Il a eu l'occasion de revenir en octobre de la même année pour y trouver un *musée*. Ce dernier est donc doublement inauguré. Il est en état de fonctionnement, et il fonctionne plutôt bien. Inutile donc de revenir sur son histoire faite d'attentes et d'accélération, inutile de raconter des anecdotes au sujet de sa réalisation. Qu'on me permette toutefois de remercier d'abord les architectes pour la vision d'ensemble du site qu'ils ont développée avec grande intelligence, pour le design à la fois fonctionnel et élégant du musée lui-même et pour leur qualité d'écoute tout au long du développement du projet et de l'exécution. Que soient ensuite remerciés les représentants du SIPAL (aujourd'hui DGIP) et la direction des travaux pour l'excellente gestion du chantier, et finalement les politiques pour le soutien constant et enthousiaste de ce projet ambitieux.

Ce parallélépipède rectangle revêtu de brique gris clair, ce corps monolithique à la fois austère et grandiose, abrite donc un *musée*. Il s'agit de ce fait d'une *architecture sur mesure*. La fonction muséale explique le mur aveugle du côté du soleil et des rails, l'éclairage zénithal, les lames brise-lumière sur la façade nord. La fonction muséale explique ensuite les proportions et la matérialité des salles d'exposition destinées à mettre en exergue les œuvres d'art, la belle présence du hall d'entrée qui invite le regard à s'élever, le parcours des visiteurs bien conçu et l'ouverture dégressive sur la place publique depuis le rez-de-chaussée jusqu'au deuxième étage.

Une demi-année après l'ouverture, nous pouvons nous déclarer entièrement satisfaits du nouveau bâtiment. Ce qui semblait fonctionner sur plan et d'après certains scénarios d'utilisation s'avère fonctionner aussi en réalité. Les dépôts pour les œuvres d'art sont facilement accessibles depuis le long corridor dans le sous-sol. Les monte-charges aux extrémités est et ouest du bâtiment permettent de bien desservir les salles d'exposition temporaires et les salles

dédiées à la présentation des collections. Grâce aux espaces de circulation bien dimensionnés, le déplacement des visiteurs est toujours fluide, même si des circonstances particulières (en l'occurrence la COVID-19) leur imposent une distanciation sociale. Des fonctions apparemment sans importance comme les toilettes publiques sur tous les étages ou les petits locaux pour le matériel de nettoyage sont judicieusement placées. Le mobilier du café/restaurant et de la librairie dessiné par nos architectes possède non seulement des qualités esthétiques indéniables contribuant à la *corporate identity* du musée, mais encore il correspond parfaitement aux besoins des gérants/responsables respectifs. De plus – et c'est le critère d'appréciation le plus important –, les espaces d'exposition et leurs possibilités d'éclairage permettent la présentation optimale d'œuvres d'art à travers tous les médias (peinture, sculpture, œuvres sur papier, vidéo, installations etc). Bref: le « sur mesure » est réussi! L'architecture est à la fois *spécifique* (en tant que musée) et unique (sous la forme du MCBA à Lausanne).

Quant aux réactions des publics, elles sont juste incroyables. Plus de 20 000 personnes avaient assisté aux journées portes ouvertes en avril 2019, presque le même nombre s'est rendu à la semaine d'ouverture publique en octobre. La fréquentation depuis est plus que réjouissante: près de 700 visiteurs en moyenne par jour jusqu'à la fermeture en raison des mesures sanitaires édictées par la Confédération et le Canton. Le public vaudois de tous âges s'est d'ores et déjà approprié le lieu. Il est fier de ce nouveau musée « digne d'une grande capitale européenne » et y donne rendez-vous à ses amis, connaissances et membres du cercle familial. L'entrée gratuite aux collections rend l'institution accessible à tout un chacun. Le public suisse et international quant à lui est impressionné par l'aspect monumental du bâtiment, il le photographie sous tous les angles et publie ces images sur les réseaux sociaux auprès de mil-



lions (sans exagération!) d'abonnés. Les spécialistes en architecture ne sont pas en reste : le MCBA a fait l'objet de comptes rendus positifs dans de nombreuses revues. Il a été désigné par le respectable *Architectural Record* comme l'un des dix plus beaux bâtiments de l'année 2019 – au niveau mondial. C'est en septembre 2019 qu'est tombée la nouvelle que Barozzi & Veiga avaient reçu le mandat de travailler sur l'extension de l'Art Institute de Chicago, l'un des plus importants musées des Etats-Unis. Ces signes de reconnaissance internationale rejaillissent positivement sur les milieux culturels et politiques locaux et confirment, si besoin était, qu'il valait la peine de confier la réalisation du bâtiment à l'issue du concours d'architecture à un bureau relativement peu connu à l'époque, à l'un des trois bureaux sélectionnés pour le concours à titre de « relève ».

Les architectes barcelonais n'ont pas seulement construit un musée presque parfait, ils ont aussi tiré le meilleur parti possible du site appelé aujourd'hui « Plateforme 10 ». A eux revient le mérite d'avoir conçu un *master plan* pour le quartier tout en conservant certaines de ses caractéristiques industrielles. Le MCBA est en effet situé dans une zone on ne peut plus urbaine, une sorte de *blind spot* à deux pas de la gare, un ancien quartier ferroviaire inaccessible au public jusqu'à l'ouverture de notre musée. En créant une grande place publique bordée de trois institutions – le musée de l'Elysée et le mudac rejoindront le MCBA en 2021-22 –, Estudio Barozzi Veiga a ouvert d'intéressantes perspectives urbanistiques et créé une excellente perméabilité du site. Là aussi, contrat rempli : grâce à une véritable *signature architecture*, le MCBA a pu s'offrir non seulement une nouvelle identité et une visibilité jamais atteinte dans son histoire, au cœur de Lausanne, mais encore placer le premier pion d'une nouvelle plate-forme culturelle unique en Suisse.



locaux dépôts



sous-sol



locaux techniques  
atelier menuiserie

**ENTREPRISES**

AB INGÉNIEURS SA LAUSANNE  
ABP ASSÈCHEMENT SÀRL  
AVRY-SUR-MATRAN  
AG MÖBELFABRIK HORGENGLARUS  
GLARUS  
AGB BAUTECHNIK SA STRENGELBACH  
ALPIQ IN TEC ROMANDIE SA LAUSANNE  
ALTRAS SÉCURITÉ SA CUGY  
AMSTEIN + WALTHERT SA GENÈVE  
ANDRÉ YVES VAUMARCUS  
ARCHEOTECH SA EPALINGES  
ARCHITECTURE & RETAILS RITES SA  
LAUSANNE  
ARTEFACTO BETTON/FR  
ARTHENIA LAUSANNE  
ATELIER SAINT-DISMAS SA LULLY  
ATELIER SERVICES AT SA LAUSANNE  
A-Z SA BEDANO  
BALTISSBERGER TENTES SA DENGES  
BASLER + PARTNER ERNST ZOLLIKON  
BATIPLUS SA PUIDOUX  
BATOR INDUSTRIETORE AG  
HERZOGENBUCHSEE  
BBL CONCEPT SÀRL PRÉVERENGES  
BLANC & CIE SA LAUSANNE  
BONJOUR PIERRE PULLY  
BOUYGUES E&S INTEC SUISSE SA  
LAUSANNE  
BRAVATA SA BLONAY  
BRESCHAN AG HÜNENBERG  
BRUGG ROHSYSTEM AG  
KLEINDÖTTINGEN  
BUACHE & FILS SÀRL  
CORCELLES-PRÈS-PAYERNE  
BURRI PUBLIC ELEMENT AG GLATTBRUGG  
C.M.A. CONSTRUCTEURS MÉTALLIQUES  
ASSOCIÉS SA MATRAN  
CBMM SA LAUSANNE  
CFF LAUSANNE  
CIEL ELECTRICITÉ LAUSANNE  
CILEXTRA AG SOLOTHURN  
CLESTRA SA CRISSIER  
COLAS SUISSE SA CRISSIER  
COMMEND AG LE LIGNON  
COMPACTUS & BRUYNZEEL AG  
FRAUENFELD  
CONDECTA SA ECHALLENS  
CONRAD KERN SA ECUBLENS  
CSD INGÉNIEURS SA LAUSANNE  
DEBRUNNER ACIFER SA CRISSIER  
DEFFNER & JOHANN GMBH RÖTHLEIN  
DELESSMÉTAL SA FOREL  
DENTAN FRÈRES SA LAUSANNE  
DEPRAZ SA GRANGES-PRÈS-MARNAND  
DESIGN COMPOSITE GMBH NIEDERNILL  
DIMAG ENERGIE SA  
LE MONT-SUR-LAUSANNE  
DORMAKABA SCHWEIZ AG ST. GALLEN  
DORMAKABA SUISSE SA CRISSIER  
DOVE SA BETTENS  
DUALROOM VOUVRY  
DUCOMMUN SA ECUBLENS  
ÉCLAIRAGE THÉÂTRE SA RENENS  
ECOSCAN SA LAUSANNE  
ELECTRIC CLAUDIO MERLO  
LIGHTING EQUIPMENT SA TAVERNE  
EMCH ASCENSEURS SA BERN  
ENTRETEC SA MATRAN

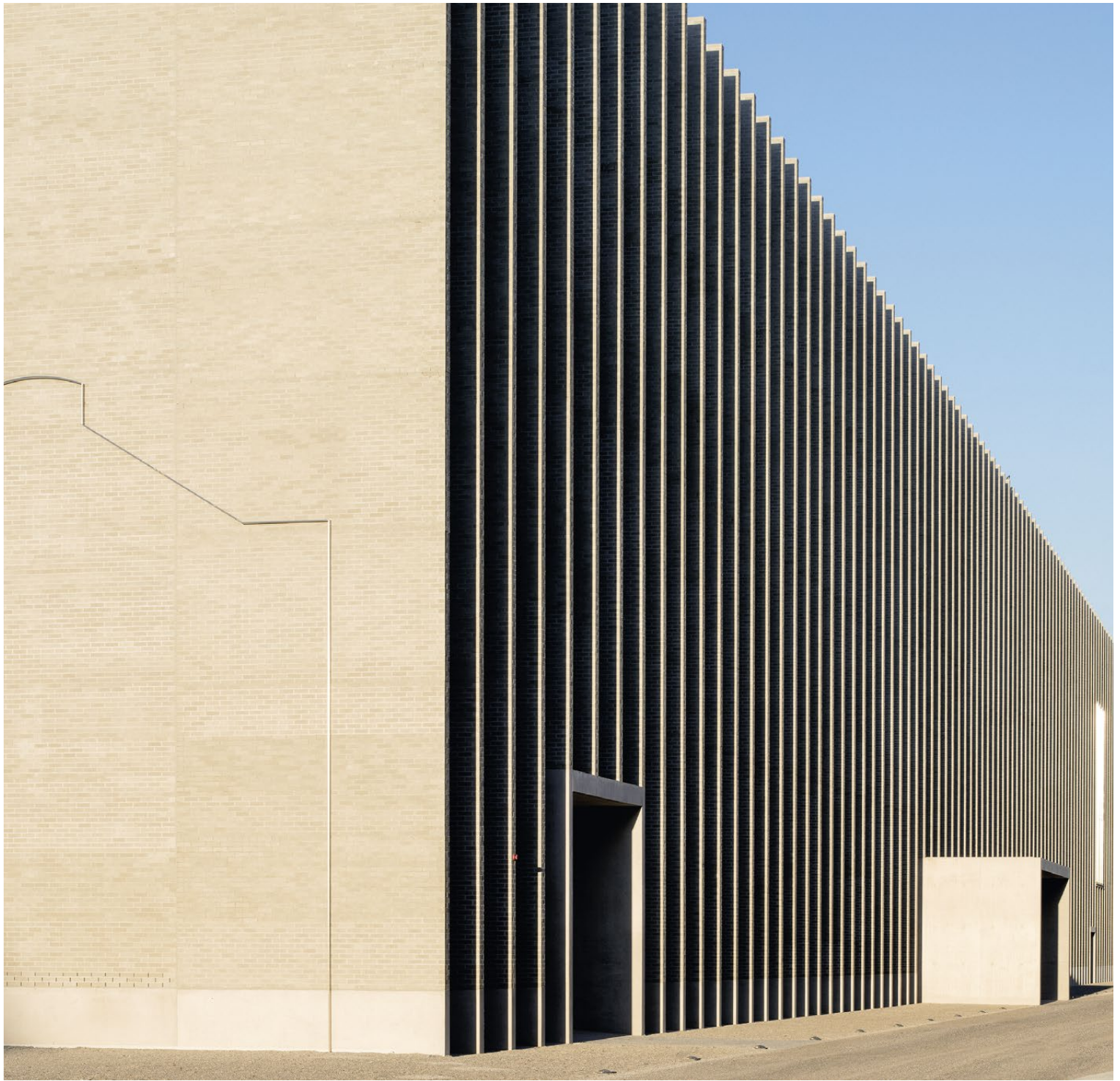
EPARS ARIANE CULLY  
EPIQR RÉNOVATION SÀRL LAUSANNE  
ERCO LIGHTING AG ZÜRICH  
ERGOSTYLE SA LE MONT-SUR-LAUSANNE  
ESTIA LAUSANNE  
ESTO-DIP YVERDON-LES-BAINS  
ÉTIC PRÉVERENGES  
ETRINEX BULLE  
FABRIC I CH LAUSANNE  
FIRE SYSTEM SA SAVIGNY  
FORMAT PAYSAGES SÀRL ROPRAZ  
FRANK TÜREN AG BUOCHS  
FRIGORIFIQUES DEMIERRE & SEREX SA  
LAUSANNE  
G. DENTAN RENENS  
G+M ELEKTRONIK AG PALÉZIEUX  
GAB MANUFACTURE SA LAUSANNE  
GAFSOU MATTHIEU LAUSANNE  
GBL MANAGEMENT SÀRL  
LA TOUR-DE-PEILZ  
GEA VALLOTTON & CHENARD LAUSANNE  
GEMETRIS SA CHEXBRES  
GIGON YVES ROLLE  
GINOX SA CHAILLY-MONTREUX  
GLASLOOK SÀRL ROMONT  
GPA GUARDIAN PROTECTION SA PULLY  
GRISONI-ZAUGG SA  
ST-LÉGIER-LA CHIÉSAZ  
GROUPE DE MANDATAIRES (MCBA):  
PRAGMA PARTENAIRES SA LAUSANNE  
GROUPEMENT SCHOKA:  
SCHOPFER & NIGGLI + KARAKAS &  
FRANÇAIS LAUSANNE  
GUNNEBO SA NYON  
GYGER NACELLES SÀRL GAMPELEN  
HBF CONSTRUCTIONS MÉTALLIQUES SA  
LAUSANNE  
HESS & MARTIN SÉCURITÉ LAUSANNE  
HEVRON SA COURTÉTELLE  
HUGLI ING BERN  
IDÉE SOLS SÀRL ECUBLENS  
INFINITI CONCEPT AG FRAUENFELD  
ISS FACILITY SERVICES SA RENENS  
JAQUET SA VALLORBE  
JOUX SA LE MONT-SUR-LAUSANNE  
JUNGHEINRICH SA HIRSCHTHAL  
K.SCHWIZER AG GOSSAU  
KAISER & KRAFT AG STEINHAUSEN  
KAISER + KRAFT SA ST-SULPICE  
KARAKAS & FRANÇAIS SA LAUSANNE  
KELLER DRAPEAUX SA BIBERIST  
KUMMLER+MATTER SA  
LE MONT-SUR-LAUSANNE  
LA TRANSFO SÀRL FÉCHY  
LAPPEN NETTETAL-KALDENKIR  
LISTA AG ERLÉN  
LISTA OFFICE VAUD SA LAUSANNE  
LMG PUBLICITÉ YVERDON-LES-BAINS  
LOAN NGUYEN LAUSANNE  
LUCE-MS SA MARNAND  
M+B ZURBUCHEN-HENZ SÀRL  
LAUSANNE  
MARÉCHAUX ELECTRICITÉ SA CRISSIER  
MAVISIO SA CRISSIER  
MELDEM CHRISTIAN  
ST-LÉGIER-LA CHIÉSAZ  
MERCURA INDUSTRIES SUISSE SA  
BEVAIX  
MEUBLES GAILLE SA DOMDIDIÉ  
MICHAEL RAMPÀ LAUSANNE

MIRO PLUS SÀRL LULLY  
MOLL SA - TRAVAUX SPÉCIAUX BAULMES  
MONO-LICHT GMBH WINTERTHUR  
MONTAGE + MAINTENANCE SA ECUBLENS  
MOOS LICHT AG LUZERN  
NEOMAT AG BEROMÜNSTER  
NETBOSS SA YVERDON-LES-BAINS  
NEUCO SA ROMANEL-SUR-LAUSANNE  
NIGHTNURSE IMAGES GMBH ZÜRICH  
NUANCES MINÉRALES  
CHAILLY-MONTREUX  
PACHOUD & FILS SA LAUSANNE  
PAL SOLUTIONS SA  
LES GENEVEYS-SUR-COFFRANE  
PANGAS AG DAGMERSELLEN  
PASCHE SANITAIRE SA NOVILLE  
PLATES-BANDES COMMUNICATION  
LAUSANNE  
POSSE PEINTURE SA RENENS  
PREVART GMBH WINTERTHUR  
PSS INTERSERVICE SA GEROLDSWIL  
QUALIBUILD CONSTRUCTION  
EN BÂTIMENT BURTIGNY  
RÉGENT APPAREILS D'ÉCLAIRAGE SA  
LE MONT-SUR-LAUSANNE  
RENTEX EGGENSTEIN-LEOPOLDSHAFEN  
RESO SA BULLE  
RIBAG LICHT AG SAFENWIL  
RICHARD SA CRISSIER  
RIEDER SYSTEMS SA PUIDOUX  
ROMELEC SA ROMANEL-SUR-LAUSANNE  
RWD SCHLATTER SA VEVEY  
SANTA & COLE URBIDERMIS LA ROCA/ES  
SAVINO & FILS SA RENENS  
SCHERER LICHT AG GÜMLIGEN  
SECURELEC SA ECUBLENS  
SECURITAS SA LAUSANNE  
SECURITON SA LAUSANNE  
SGS ATEST SA CHÂTEL-ST-DENIS  
SIMATECH SA CRISSIER  
SIPAEC SA GENÈVE  
SOCHAME CONSORTIUM  
DÉNÉRIAZ SA - H. BUCHARD SA SION  
SONORA SA LE MONT-SUR-LAUSANNE  
SOTTAS SA BULLE  
STANLEY SECURITY SWITZERLAND  
PLAN-LES-OUATES  
STILL SA CHAVORNAY  
SWISS NACELLES SÀRL CHAVORNAY  
TABELCO SA ECUBLENS  
TECHBAT LUGRIN ECHALLENS  
TINGUELY TRANSPORTS SA LAUSANNE  
TISCHTENNIS GUBLER AG WINZNAU  
TRANSITEC LAUSANNE  
TSI SA LAUSANNE  
UNIQUE SOL V.M LAUSANNE  
URBASENSE VERSAILLES/FR  
VARRIN SA BREMBLENS  
VERTICAL ACCESS SEMSALES  
VIGLINO SA CHAVORNAY  
VILLE DE LAUSANNE:  
SERVICE DE LA PROPRIÉTÉ URBAINE ET  
EAUSERVICE LAUSANNE LAUSANNE  
WILER FILZ AG WIL  
WOHNSHOP PROJECTO SA LAUSANNE  
ZUMTOBEL LICHT AG ZÜRICH  
ZUMTOBEL LUMIÈRE SA  
ROMANEL-SUR-LAUSANNE  
ZÜRICH COMPAGNIE D'ASSURANCES SA  
RÉGION ROMANDIE LAUSANNE









**COMITÉ DE PILOTAGE**  
PRÉSIDENTE  
PHILIPPE PONT  
DIRECTEUR GÉNÉRAL, DGIP  
MEMBRES  
NICOLE MINDER  
CHEFFE DE SERVICE, SERAC  
EMMANUEL VENTURA  
ARCHITECTE CANTONAL, DAI  
INVITÉ PERMANENT  
FRÉDÉRIC ABBET  
RESP. DOMAINE RÉALISATION, DAI

**COMITÉ DE PROJET**  
PRÉSIDENTE  
FRÉDÉRIC ABBET  
RESP. DOMAINE RÉALISATION, DAI  
MEMBRES  
BERNARD FIBICHER  
DIRECTEUR MCBA  
NICOLAS FRÖHLICH  
CHEF DE PROJET, DAI

**MANDATAIRES**  
ARCHITECTE  
ESTUDIO BAROZZI VEIGA BARCELONA  
ARCHITECTE ASSOCIÉ LOCAL  
FRUEHAUF HENRY & VILADOMS SÀRL  
LAUSANNE  
DIRECTION DE PROJET  
PRAGMA PARTENAIRES SA LAUSANNE  
INGÉNIEUR CIVIL  
INGENI LAUSANNE  
INGÉNIEUR EN ÉLECTRICITÉ  
SCHERLER SA LE MONT S/LAUSANNE  
INGÉNIEUR EN CHAUFFAGE, VENTILATION,  
REFROIDISSEMENT  
CHAMMARTIN & SPICHER SA LAUSANNE  
INGÉNIEUR SANITAIRE  
BA CONSULTING SA ETAGNIÈRES  
MUSÉOGRAPHE  
BOGNER CC.KG WIEN  
DÉVELOPPEMENT ENVELOPPE  
MATÉRIALISATION  
X MADE BARCELONA

ÉCLAIRAGE NATUREL  
SORANE SA ECUBLENS  
ÉCLAIRAGE ARTIFICIEL  
MATI AG ADLISWIL  
INGÉNIEUR PRÉVENTION INCENDIE  
CHRISTIAN MELDEM  
ST-LÉGIER – LA CHIÉSAZ  
ACOUSTICIEN  
ECOACOUSTIQUE SA LAUSANNE  
INGÉNIEUR DÉVELOPPEMENT DURABLE  
BIRD-RDS SA PRILLY  
PHYSIQUE DU BÂTIMENT  
SORANE SA ECUBLENS  
GÉOTECHNICIEN  
KARAKAS LAUSANNE  
CUISINISTE  
ATI CLARENS  
INGÉNIEUR OPAM  
ERNST BASLER + PARTNER ZOLLIKON  
INGÉNIEUR SURETÉ  
HÜGLI AG BERN

ARCHITECTE PAYSAGISTE  
HÜSLER & ASSOCIÉS SÀRL LAUSANNE  
GÉOMÈTRE  
PIERRE BONJOUR PULLY  
PORTES  
BULTOT SÀRL PAYERNE

**DIRECTION GÉNÉRALE DES IMMEUBLES ET DU PATRIMOINE**  
10, place de la Riponne CH-1014 Lausanne

graphisme hersperger.bolliger — impression PCL Presses Centrales SA — photographie Yves André

#### COÛTS DE L'OPÉRATION

INDICE OFS FÉVRIER 2020

| CFC                               | LIBELLÉ                    | MONTANT         | %             |
|-----------------------------------|----------------------------|-----------------|---------------|
| 0                                 | Terrain                    | 764894          | 0.9           |
| 1                                 | Travaux préparatoires      | 5090219         | 6.0           |
| 2                                 | Bâtiment                   | 55703016        | 65.9          |
| 3                                 | Équipements d'exploitation | 7790266         | 9.2           |
| 4                                 | Aménagements extérieurs    | 5652466         | 6.7           |
| 5                                 | Frais secondaires          | 6830811         | 8.1           |
| 6                                 | Avenants validés           | 1614337         | 1.9           |
| 9                                 | Ameublement et décoration  | 1053991         | 1.2           |
| <b>COÛT TOTAL DU PROJET TTC</b>   |                            | <b>84500000</b> | <b>100.00</b> |
| <b>COÛT TOTAL DES TRAVAUX TTC</b> |                            | <b>83735106</b> |               |

#### RATIOS

| BÂTIMENT                                     |                       |                    |            |
|--|-----------------------|--------------------|------------|
| Surface de plancher SP                       | m <sup>2</sup>        |                    | 12449.25   |
| Surface utile principale SUP                 | m <sup>2</sup>        |                    | 6894.54    |
| Nombre de places de travail                  | places                |                    | 44         |
| Ratio SUP/SP                                 |                       |                    | 0.55       |
| Ratio SP/place Orgaterr 27.1 m <sup>2</sup>  | m <sup>2</sup> /place |                    | 282.93     |
| Ratio SUP/place Orgaterr 16.7 m <sup>2</sup> | m <sup>2</sup> /place |                    | 13.12      |
| Volume bâti SIA416                           | m <sup>3</sup>        |                    | 82536.94   |
| Coût par m <sup>2</sup> SP                   | CFC 2-3               | CHF/m <sup>2</sup> | 5100.27    |
|  | CFC 1-9               | CHF/m <sup>2</sup> | 6726.25    |
| Coût par m <sup>3</sup> SIA416               | CFC 2-3               | CHF/m <sup>3</sup> | 769.27     |
|  | CFC 1-9               | CHF/m <sup>3</sup> | 1014.52    |
| Coût par place                               | CFC 2-3               | CHF/place          | 1443029.14 |
|  | CFC 1-9               | CHF/place          | 1903070.59 |

#### TYPE D'INTERVENTION

NOUVELLE CONSTRUCTION

#### ÉTIQUETTE ÉNERGIE

