

FICHE
092

ARTISTE
SILVIE DEFRAOUI

TITRE DE L'ŒUVRE
NUIT ET JOUR
installation lumineuse

RÉALISATION
2010

BÂTIMENT
Ecole technique - Ecole des
métiers de Lausanne
(ETML)

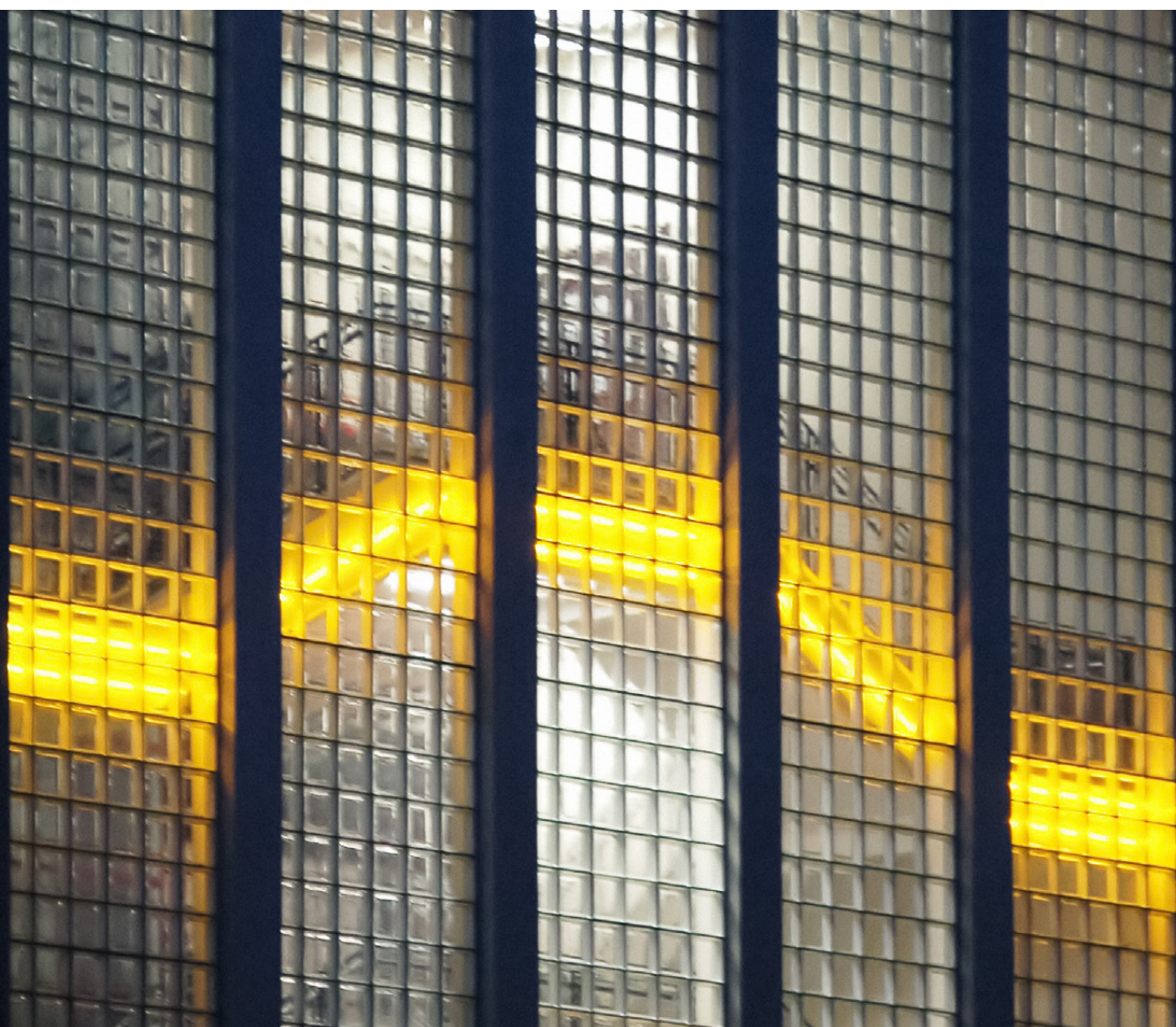
LIEU
rue de Genève 73
1004 Lausanne

N° BÂTIMENT
132.17892

REMARQUE
cf. plaquette architecture #92

TYPE DE PROCÉDURE
concours sur invitation

JURY
PRÉSIDENT DU JURY
Guido Ponzo
chef de projet, architecte SIPaL
DÉLÉGUÉ CCAC
Chantal Prod'hom
directrice du MUDAC
MEMBRES DU JURY
Philippe Béguelin
représentant utilisateur (ETML)
Jean-Marc Péléraux
architecte,
Dettling Péléraux architectes
Daniel Schlaepfer
artiste



« Par « animation artistique », je comprends le fait de mettre en valeur les qualités et les particularités d'une architecture. Un bâtiment est toujours un fragment de l'histoire culturelle et politique de son époque. L'ETML a emménagé en 1929 dans ces locaux, c'était l'année du grand krach de Wall Street. Mais les années de la conception de l'édifice étaient des années pleines d'espoir : la traversée de l'Atlantique par Lindbergh, le premier film parlant, les appareils de photo petit format, accessibles au grand public et aussi la première apparition de Mickey Mouse. J'interprète la grande façade en verre avec ces 5 pans semi transparents qui montent semblables à des colonnes, comme faisant partie de l'optimisme de cette époque. Vu de loin on devine derrière les pavés en verre la forme de l'escalier. Comme une colline dans un paysage, cette forme relie les deux ailes du bâtiment. C'est ici que l'on trouve aussi les seules lignes obliques. Le tout fait image et grâce au quadrillage c'est même une image en devenir. Mon projet met en évidence cette particularité.

Des tubes de néon en verre Murano jaune suivent et accentuent la forme de l'escalier. Une courte ligne horizontale à l'étage inférieur ainsi que deux lignes obliques au commencement des verrières latérales sous le toit font écho au dessin central. Ces néons sont fixés à l'intérieur et leur rayonnement est accentué par l'optique des surfaces doubles des plots de verre. Même sans être sous tension les lignes en verre jaune resteront visibles, car elles se trouvent à peu de distance de la paroi en verre. Les tubes ne devraient pas fonctionner plus de 18 heures par jour, une minuterie peut être installée.

Je prévois aussi d'illuminer les lettres ÉCOLE DES MÉTIERS sur le toit, non pas avec un éclairage régulier du type publicitaire, mais par un trait de lumière dirigé par un cache métallique de manière à créer un dégradé du bas vers le haut. Ceci pour faire ressortir le caractère sculptural de l'ensemble. Je prévois à cet effet des tubes de néon jaune, mais un jaune légèrement plus pâle que celui du néon Murano. »

Silvie Defraoui

Née à Saint-Gall en 1935, Silvie Defraoui est une artiste conceptuelle formée à l'Ecole des beaux-arts d'Alger et à l'Ecole des arts décoratifs de Genève. Associés depuis 1975, Silvie et Chérif Defraoui ont joué un rôle important sur la scène artistique genevoise, notamment par leur enseignement à l'Ecole supérieure d'art visuel où ils ont fondé et dirigé la section des médias mixtes. Utilisant divers moyens et supports, leur travail est marqué par le questionnement face à la mémoire, au temps, à l'histoire, à la nature des images et des archétypes.

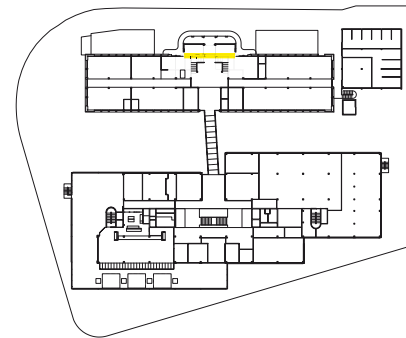
« De 1975 à 1994, Silvie Defraoui a formé avec Chérif une véritable « communauté de production », signant à deux textes et œuvres, regroupés sous le titre générique des *Archives du futur*. Depuis 1994, elle en continue le déploiement avec rigueur, liberté et invention, poursuivant une « méthode qui se constitue sans pourtant se définir autrement que par son propre mouvement ». Tout en fournissant des contributions pionnières au développement de l'art vidéo, de l'installation, de l'utilisation de la photographie et de la projection, ce travail se caractérise surtout par une grande variété technique au service d'une remarquable unité formelle et thématique. Les moyens plastiques ne sont pourtant pas subordonnés à un « concept » qui les transcenderait : ce sont des « instruments de divination », dont l'évidence attire et retient le spectateur. Inspirée de Raymond Lulle et des anciens « arts de la mémoire », l'œuvre de Silvie Defraoui instaure, entre des images d'origines très diverses un dialogue auquel le public est convié comme interprète. Les horizons d'où viennent ces images appartiennent aux deux côtés de la Méditerranée, à l'Orient comme à l'Occident. Cette ouverture géographique et culturelle nourrit une réflexion sur le pouvoir des images, sur la fascination et le rejet qu'elles suscitent, dont l'actualité n'a cessé de souligner la pertinence. »

Dario Gamboni, *Silvie Defraoui*,

« Jouer avec son attention comme un chat avec une souris »

www.ville-ge.ch/culture/archives/pq07/laureats/artsPlastiques.html





PROCÉDURE ET OBJECTIFS

Dans le cadre des travaux d'assainissement des installations techniques de l'ETML, le Service Immeubles, Patrimoine et Logistique de l'Etat de Vaud (SIPaL) a organisé un concours sur invitation pour l'animation artistique des locaux de l'ETML.

Cette procédure sur invitation a été choisie par la Commission d'animation Artistique (CoArt) constituée conformément au Règlement cantonal concernant l'animation artistique des bâtiments de l'Etat (RAABE, édition du 01.06.2009).

Le concours portait sur l'élaboration d'une proposition d'intervention artistique utilisant le corps central du bâtiment nord et sa façade représentative en pavés de verre comme interface entre l'Ecole et la Ville.

La démarche avait pour objectif de renforcer la présence et la visibilité – tant diurne que nocturne – de l'Ecole sur la rue de Genève, en valorisant son identité au travers de l'intervention artistique associée à l'image emblématique du bâtiment. Le périmètre de l'intervention était défini géométriquement par le volume intérieur de la cage d'escalier et d'un volume virtuel extérieur se développant devant une portion de la façade et englobant les éléments de superstructure.

ARTISTES INVITÉS ET PROJETS REÇUS

La commission a invité les artistes suivants à participer au concours :

Silvie Defraoui VUFFLENS-LE-CHÂTEAU
Ariane Epars CULLY
Daniel Galley MONTAUBION-CHARDONNEY
Vincent Kohler LAUSANNE
Sébastien Mettraux ETOY/VALLORBE

EXAMEN DES PROJETS

La présentation des projets devant le jury a eu lieu le jeudi 25 mars 2010 dans les locaux de l'ETML. Chaque concurrent avait environ 20 minutes pour la présentation de son projet, suivie d'une brève discussion avec le jury.

Les travaux présentés ont été évalués sur la base des critères suivants, sans ordre hiérarchique :

- qualité artistique en relation avec les objectifs de la démarche ;
- adéquation avec le patrimoine bâti et son contexte ;
- faisabilité technique, durabilité et sécurité ;
- économie générale du projet, à la réalisation et à l'entretien.

BUDGET

Sur les bases définies dans le RAABE (édition du 01.06.2009), le montant consacré à la réalisation de l'animation artistique est de : CHF 45 000.- TTC.

CHOIX DE L'ŒUVRE

A l'unanimité, le jury décida de recommander au maître de l'ouvrage pour réalisation le projet d'animation artistique *Nuit et Jour* de Silvie Defraoui.

Le jury s'est plu à relever la qualité des travaux présentés et remercia très sincèrement les participants pour l'apport de leurs réflexions.

Ce concours a permis de répondre aux attentes de l'utilisateur et de l'organisateur telles qu'énoncées dans le cahier des charges. En ce sens, l'objectif de la procédure a été pleinement atteint.

CRITIQUE DU PROJET RETENU

Le projet se caractérise par une intervention minimaliste disposant derrière les pavés de verre une série de tubes fluorescents jaune Murano soulignant la géométrie particulière de l'escalier lisible en transparence, complétée par un éclairage de même couleur de l'enseigne en béton couronnant le corps central.

Le jury a particulièrement apprécié la simplicité de l'intervention, ainsi que la précision des choix proposés par l'artiste, résultats d'une réflexion approfondie et d'une expérimentation ciblée.

Malgré la modestie des moyens utilisés, la proposition offre par ses traits de lumière jaune intense une nouvelle image significative, tant diurne que nocturne, de la façade, tout en s'appuyant et mettant en valeur l'architecture présente.

La faisabilité technique et économique de l'intervention ne pose pas de difficulté particulière.

ARCHITECTES MANDATAIRES

Dettling Péleraux architectes LAUSANNE