



ETAT DE VAUD
DEPARTEMENT DES TRAVAUX PUBLICS
DE L'AMENAGEMENT ET DES TRANSPORTS
SERVICE DES BATIMENTS

CHATEAU DE SULLY

ORGANISATION ET PROCEDURES

Par son décret du 16 mai 1983, le Grand Conseil du canton de Vaud accordait la garantie de l'Etat, solidairement avec les Communes de Vevey, La Tour-de-Peilz et Montreux, aux emprunts contractés par la Société d'équipements publics du Haut-Léman S.A. pour financer les travaux de réfection et de transformation de la propriété du château de Sully, jusqu'à concurrence de 7 millions de francs, et autorisait le Conseil d'Etat à signer tous les actes concernant cette garantie.

L'Etat de Vaud s'engageait également à couvrir, solidairement avec les Communes de Vevey, La Tour-de-Peilz et Montreux, les pertes d'exploitation de la Société d'équipements publics du Haut-Léman S.A., les montants nécessaires étant prélevés sur le budget du Département des travaux publics, etc.

Enfin, le Conseil d'Etat était autorisé à participer, pour Fr. 300'000.--, au capital-actions de la Société d'équipements publics du Haut-Léman S.A.

La Commission parlementaire, chargée d'examiner l'exposé des motifs relatif aux décrets précités, était composée de :

M. J.-J. AMBRESIN, rapporteur
M. P. CARDINAUX
M. C. CORNAZ
Mme M. DURGNAT
M. R. GOLAZ
M. G. LAYDU

M. M. MARGOT
M. H. PAYOT
M. M. PITTET
M. M. RIESEN
M. R. SCHMID

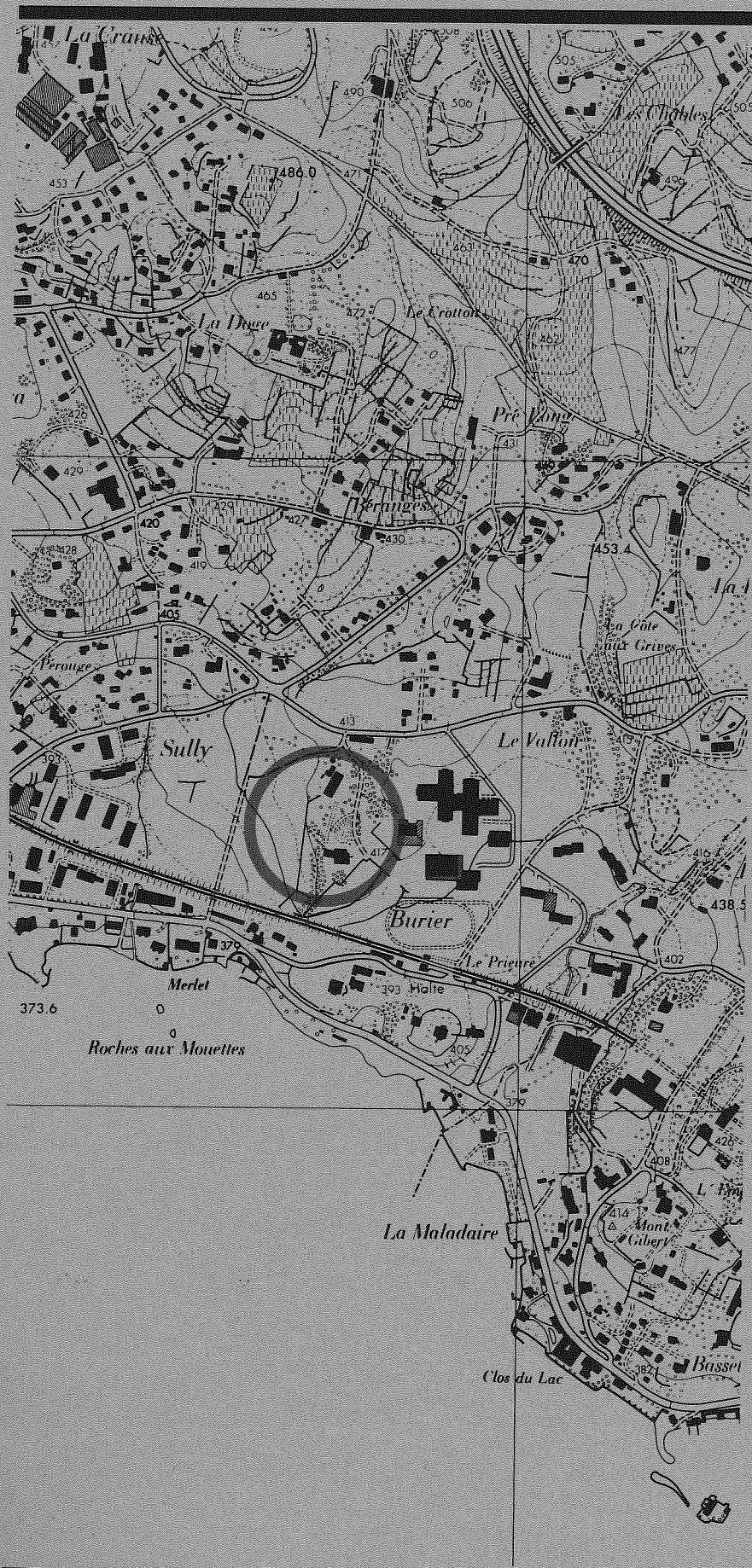
La Commission a siégé le 12 avril 1983 au CESSEV. Ont également participé à la séance :

MM. M. BLANC chef du Département des travaux publics, de l'aménagement et des transports, J.-J. CEVEY, syndic de Montreux, F. GROGNOUZ, syndic de La Tour-de-Peilz, J. GUEx, chef du Service des intérêts généraux de Vevey, R. BRIOD, Directeur de l'Office vaudois pour le développement du commerce et de l'industrie, P. SCHLOZER, secrétaire-économiste, Service des bâtiments de l'Etat, A. ANTIPAS, architecte, Service des bâtiments, et J.-M. JENNY, architecte mandaté.

Au terme de ses délibérations et après une visite des bâtiments concernés, la Commission a accepté à l'unanimité tous les articles du projet de décret.

En parallèle, les Municipalités de La Tour-de-Peilz, commune-siège, de Montreux et de Vevey, soumettaient aux Conseils communaux respectifs leur préavis par analogie à celui de l'Etat.

Trois ans plus tard, en vue d'entreprendre les travaux nécessaires à l'installation de l'Art Center College of Design, le Grand Conseil et les Conseils des trois communes précitées, accordaient une augmentation de la garantie solidaire portant ainsi la couverture de l'emprunt à 8,6 millions de francs.



Autorisation du Service du cadastre et
du registre foncier du canton de Vaud
du 11.12.1991

La Société d'équipements publics du Haut-Léman S.A. est dirigée par un Conseil d'administration composé, au moment du début des travaux, de :

MM. Daniel SCHMUTZ,	conseiller d'Etat, Président
Marcel BLANC,	conseiller d'Etat
Pierre CEVEY,	conseiller d'Etat
Jean-Jacques CEVEY,	syndic de Montreux
Bernard CHAVANNES,	syndic de Vevey
Gérald MONNEY,	municipal, La Tour-de-Peilz

Les travaux ont été dirigés par une Commission de construction nommée par le Conseil d'administration et composée de :

Représentants de l'Etat :

MM. A. ANTIPAS,	architecte au Service des bâtiments
J.-P. DRESCO,	architecte de l'Etat

Représentants des Communes :

MM. F. CHRISTINAT,	directeur des travaux de la Commune de La Tour-de-Peilz
C. CHOMETY,	ancien chef du Service des travaux de la Commune de Montreux.

Les études et travaux ont été confiés aux mandataires suivants :

M. J.-M. JENNY,	Vevey	Architecte
Bureau PETIGNAT et NARBEL,	Montreux	Ingénieurs civils
Bureau BETELEC S.A.,	Lausanne et Clarens	Electricité
M. R. FAZAN,	Lausanne	Chauffage et ventilation
Bureau AGBTS S.A.,	Noville	Sanitaire
M. C. THURLER,	La Tour-de-Peilz	Géomètre

Expert, représentant des monuments historiques :

M. C. MATILE	Conservateur adjoint
--------------	----------------------

La Société d'équipements publics du Haut-Léman (SEPH-L) est née de la volonté commune et originale de l'Etat de Vaud et des communes de Vevey, La Tour-de-Peilz et Montreux d'acquérir des terrains pour y réaliser des ouvrages d'intérêt public régional. (Centre d'enseignement secondaire supérieur et hôpital de zone).

C'est ainsi que furent acquis les terrains d'une magnifique propriété sise au Nord de la Gare de Burier, sur le territoire de la commune de La Tour-de-Peilz, entre la voie CFF et la route cantonale qui relie La Tour-de-Peilz à Chailly s/Montreux.

Si, contrairement aux intentions initiales des créateurs de la Société, l'Hôpital de zone de Sully ne vit jamais le jour, le Centre secondaire supérieur de l'est vaudois (CESSEV) a trouvé sur cette parcelle de Burier le site idéal de son implantation.

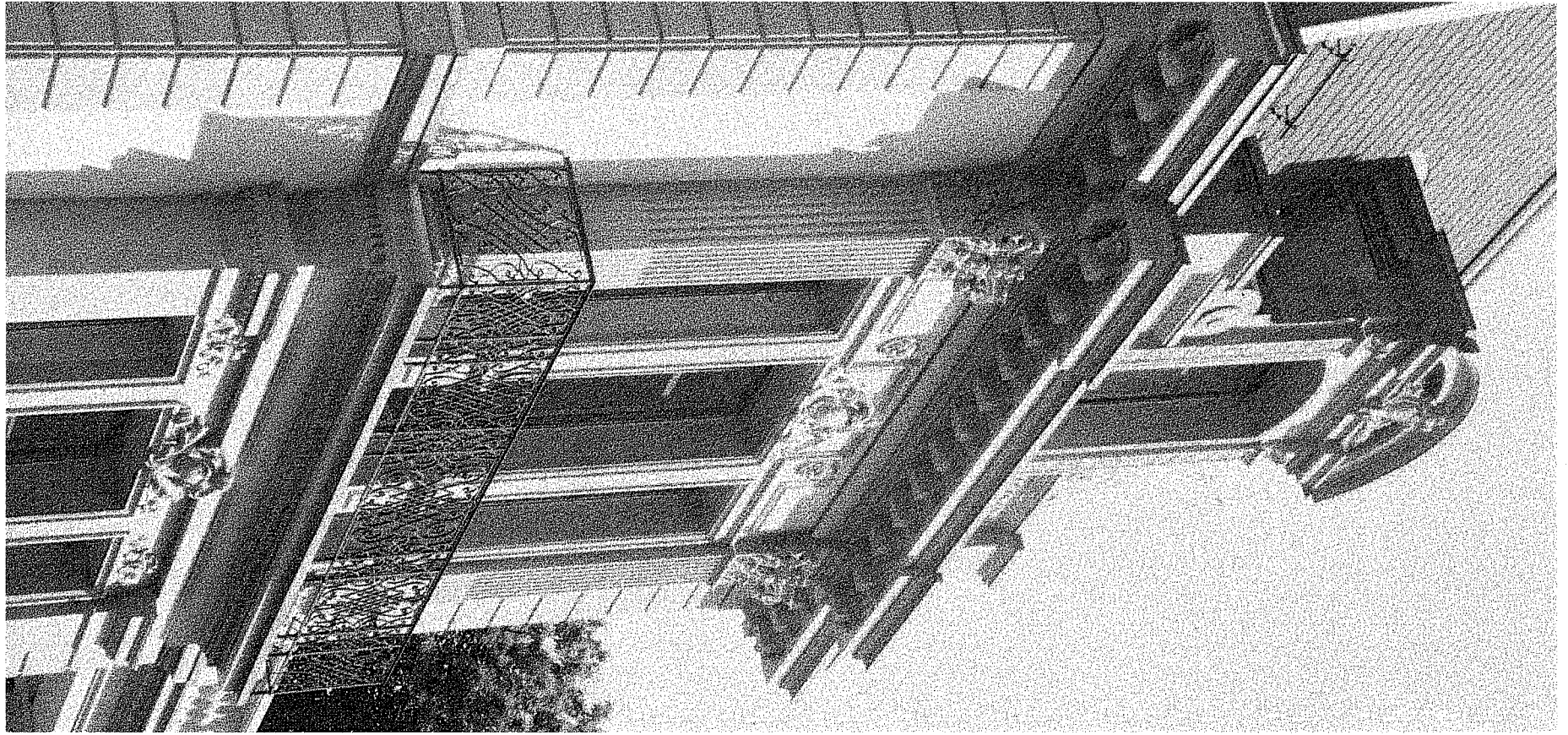
Pour permettre sa construction, les collectivités publiques partenaires de la SEPH-L ont estimé judicieux d'acheter la propriété voisine à l'ouest, sur laquelle est édifié le Château de Sully et la ferme de son domaine.

Les études et démarches pour trouver une affectation au Château de Sully ont mobilisé les organes de la SEPH-L pendant plusieurs années. Ceux-ci ont eu le bonheur en définitive de passer un accord avec les dirigeants de l'Art Center College of Design de Pasadena (ACCD) qui ont inscrit dans ces murs l'antenne européenne de leur école d'art américaine.

Au nom du Conseil d'administration de la SEPH-L, je tiens à féliciter tous les artisans de cette belle réussite architecturale et économique.

Daniel Schmutz

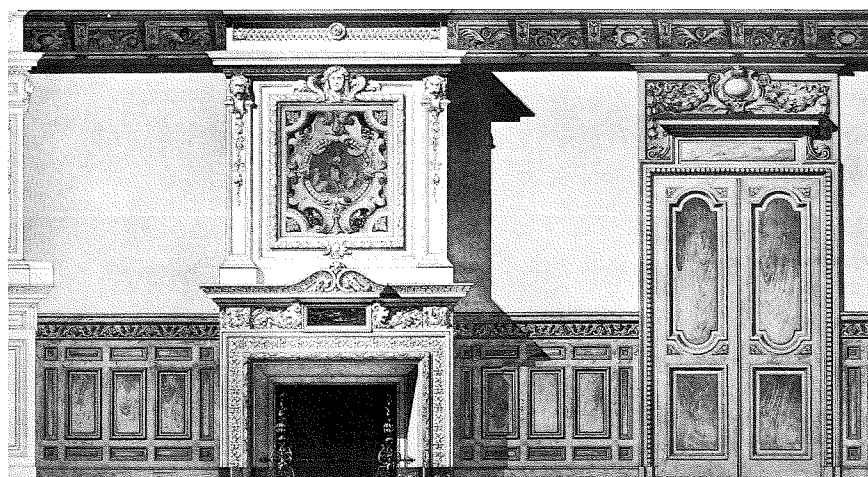
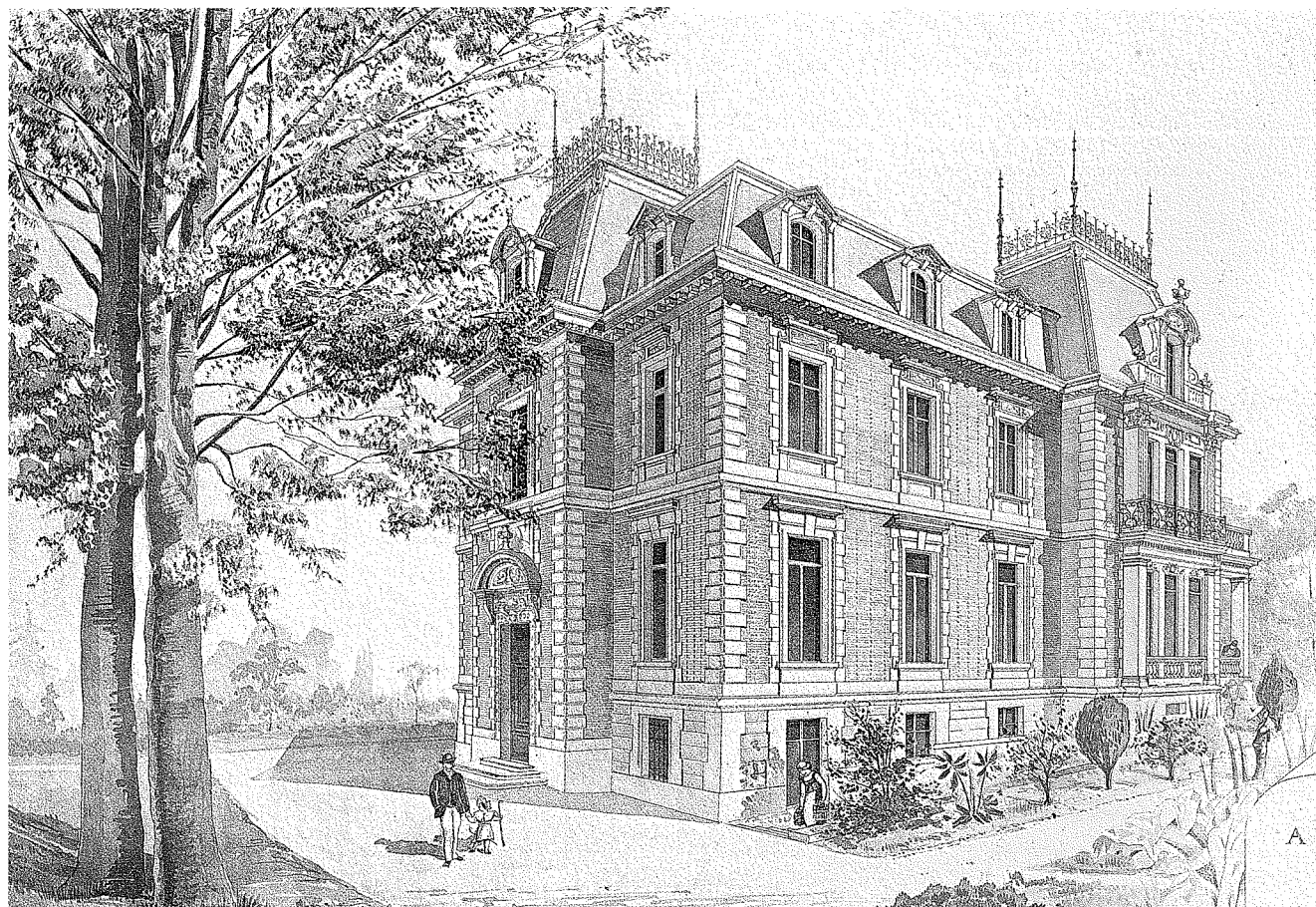
Conseiller d'Etat
Président de la Société d'équipements
publics du Haut-Léman



CHATEAU DE SULLY

ETAT DE VAUD

DEPARTEMENT DES TRAVAUX PUBLICS
DE L'AMENAGEMENT ET DES TRANSPORTS
SERVICE DES BATIMENTS



Vue de la villa à Sully près Vevey et du grand salon, de l'architecte E. Reverdin

Extraits de " L'architecture en Suisse aux différentes époques"
Publiés par A.Landolt et A.Rychner,
architectes, en 1882.q

Vingt février 1794: Claude-François-Bertrand de Boucheporn, originaire de Metz, est guillotiné à Toulouse, soupçonné d'amitiés royalistes.

Six octobre 1986: l'Art Center College of Design ouvre les portes de sa branche européenne, installée dans le château et la ferme de Sully, La Tour-de-Peilz.

Par quel hasard des circonstances et des révolutions ces deux événements peuvent-ils être liés?

Descendant de Claude-François-Bertrand de Boucheporn, dont les enfants avaient fui la France de la Révolution, le baron Bertrand de Boucheporn achète le vaste domaine de Sully et confie à l'architecte genevois Emile Reverdin la construction de ce qui finira par s'appeler, de façon un peu prétentieuse "château de Sully". En réalité, en 1882, date de la construction du "château", il s'agissait plutôt d'une demeure confortable destinée à la résidence permanente du baron et de sa famille. Sur le site se trouvaient déjà une ferme, construite aux environs de 1850, ainsi que la maison de garde, plus ancienne, construite par les moines de Haute-Rive.

L'assymétrie et la recherche du rationnel caractérisent le plan d'origine, ainsi que l'attestent les gravures d'époque du bâtiment, publiées par Lambert et Rychner. C'est bien plus tard, en 1929, que la demeure devient "château", grâce à l'ambition et à l'envie de fêter et de paraître du nouveau propriétaire, Wilhelm Escher, grosse fortune zurichoise et industriel chez Nestlé.

L'architecte de La Tour-de-Peilz, Ferdinand Kurz, se charge des travaux qui donnent au bâtiment l'image qu'il a conservé jusqu'à nos jours. C'est en effet à l'occasion de ces travaux que l'organisation intérieure du bâtiment reçoit une annexe à l'est, un porche au nord et, surtout, la piscine semi-enterrée, à l'ouest. Tout le confort actuel et de luxueuses salles de bains sont également installées à ce moment.

La gloire du château fut éphémère car non seulement la maîtresse d'Escher finit par préférer les salons de Vevey, mais ce dernier a fait faillite.

Une société achète le domaine, en 1943, dont plusieurs parcelles sont vendues.

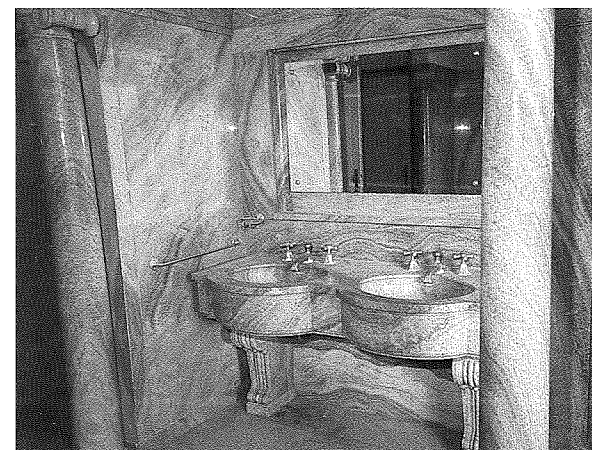
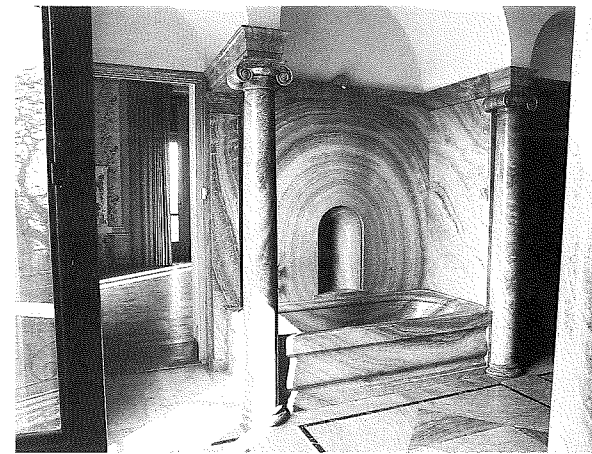
Après un bref séjour au château de l'écrivain Joseph Kessel, celui-ci est repris par Liliane Borle, puis loué jusqu'à l'achat de ce qui reste du domaine par la Société d'équipements publics du Haut-Léman S.A.

Il aura fallu quelques années de recherches avant de trouver une nouvelle affectation pour le château et la ferme, dont la dégradation allait en s'accroissant.

Est-ce le site magnifique, le prestige du château, la neutralité de la Suisse, les potentialités du canton et de la région, la situation géographique ou les efforts en relations publiques qui ont convaincu l'Art Center College of Design de Pasadena d'opter pour Sully en vue de l'ouverture de sa succursale européenne? Probablement un mélange de tout cela, mais aussi la capacité des Autorités concernées de soutenir le Conseil d'Administration dans une opération rapide et dynamique.

Et voilà comment, plus d'un siècle plus tard, les bâtiments entièrement rénovés, retrouvent une nouvelle vie très internationale dans un domaine en plein essor, celui du design industriel.

Alexandre ANTIPAS Architecte au Service des bâtiments



La salle de bain en onyx massif



La propriété de la Société d'équipements publics du Haut Léman S.A., "propriété de Sully" est composée de deux éléments bien distincts et bien séparés, l'un étant le "château", l'autre la ferme.

Le château se situe en bout de propriété sur un promontoire et domine le lac et les environs à 360°.

La ferme, en revanche, est située près de l'entrée avec une ouverture importante sur le côté ouest.

Le programme de l'Art Center College of Design "ACCD", établi en fonction de la disposition des bâtiments, de leurs transformations et aménagements possibles, se divise de la façon suivante:

- Dans le château sont installés l'administration, la direction, de même quelques classes et locaux d'expositions.

- La ferme reçoit les classes, les salles d'expositions, locaux maquettes, etc...

Les bâtiments sont restructurés en fonction du programme, de leur état et des possibilités d'intervention.

LE CHATEAU

Inspirée par les locaux de Pasadena, de construction récente, la direction de l'ACCD a demandé, au départ, que toute couleur, que ce soit sur les murs ou sur les boiseries, soit supprimée et que tout l'intérieur du château soit peint en blanc, ceci pour offrir un support le plus neutre possible aux activités et aux expositions de l'ACCD.

Face à la qualité et à l'intérêt des éléments du château, ce principe - jugé trop réducteur - a été rapidement abandonné au profit d'une intervention plus avancée et respectueuse des parties les plus intéressantes et les plus représentatives. Cette approche, combinée avec le respect de l'essentiel des subdivisions et des locaux existants, a permis aussi bien de neutraliser le bâtiment pour offrir le "support blanc" souhaité au départ, que de sauvegarder la lecture et la compréhension de l'édifice, ainsi que de son évolution dans le temps.

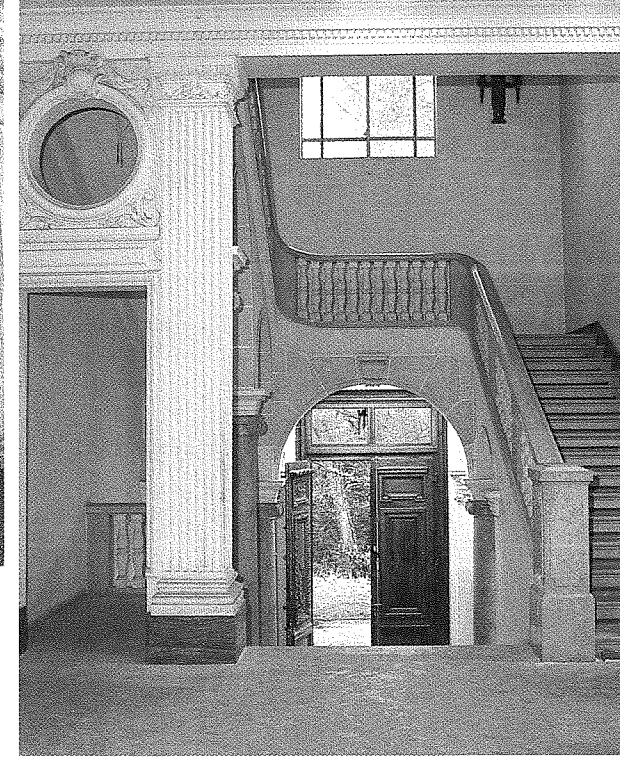
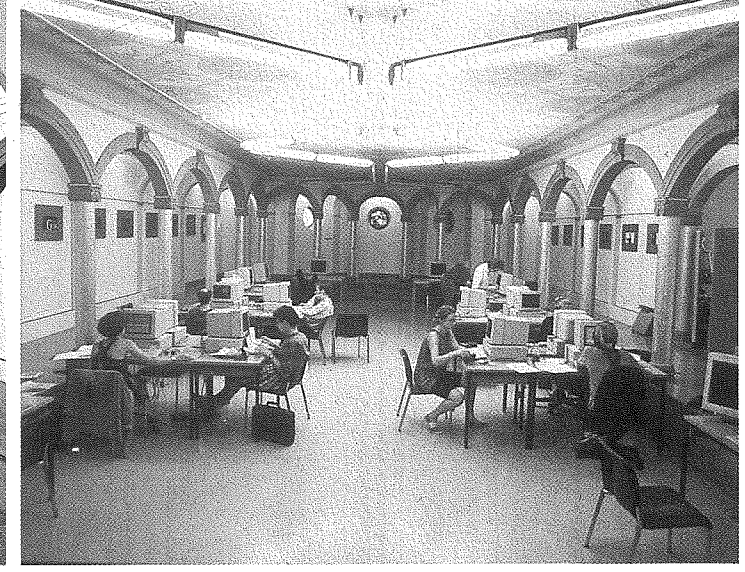
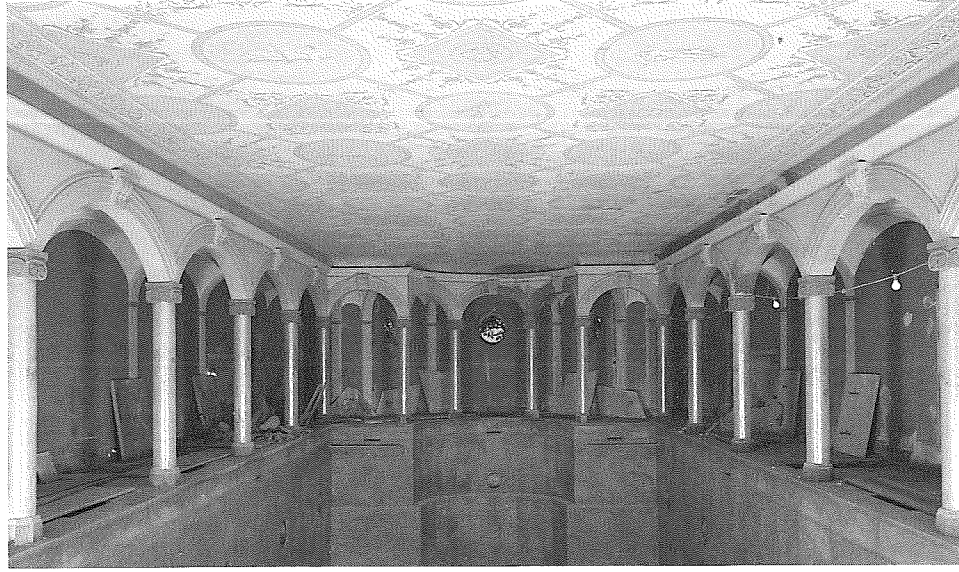
Il a malgré tout fallu intervenir au niveau des installations sanitaires et dans l'aménagement des combles et des sous-sols. Compte tenu de l'état passablement délabré du bâtiment, toutes les pièces ont été entièrement remises en état sans que leur aspect ne change: plafonds moulurés, forme des passages, portes, parquets... Il a même été possible de conserver les tentures d'une pièce du 1er étage ainsi que - pièce maîtresse du même étage - la salle de bain en onyx massif.

Pour répondre au programme, la piscine un peu byzantinisante du sous-sol a été transformée en auditoire moyennant respect de sa structure et de l'essentiel de son décor, alors qu'une puissante installation de ventilation était installée sous le nouveau plancher, à la place occupée par l'eau précédemment. Quant aux cabines de déshabillage, elles ont été adaptées pour le travail individuel sur ordinateur!

Les installations électriques ont dû être refaites à tous les niveaux, ce qui a exigé des prouesses d'ingéniosité de la part des entreprises pour respecter au maximum les éléments du décor.

L'enveloppe extérieure a été rénovée entièrement. Le zinc-titane a remplacé le zinc galvanisé des ferblantiers, l'ardoise-éternit a remplacé - concession financière - l'ardoise naturelle, et les molasses ont été ravalées et plusieurs pièces par trop dégradées ont été remplacées. Quant aux balustres, très dégradés partout, ils ont été remplacés aux balcons et terrasses et purement et simplement supprimés sur le pourtour de la piscine.

Enfin, un tambour d'entrée a été aménagé sous le portique de l'entrée principale, au nord du château.





LA FERME

Le programme, le nombre de classes et les dispositions générales ont nécessité des interventions importantes dans la structure et l'aspect architectural du bâtiment.

L'état général de la ferme: sols, planchers, murs, toitures, était très mauvais.

La ferme était constituée, au centre, des écuries et granges, et aux deux extrémités, d'appartements. En annexe, des dépôts, écuries, fosse à fumier, etc....

L'installation de l'école a nécessité la démolition complète de l'intérieur, à l'exception du mur de refend, et la suppression des annexes. Par ailleurs, le programme ne permettait pas, en raison des surfaces indispensables, l'intégration dans les volumes existants, des réceptions, foyers, circulations verticales et horizontales pour distribuer les quatre niveaux allant du sous-sol aux combles.

Les locaux de la ferme ont été redistribués de la manière suivante:

- Au rez-de-chaussée: accès, entrée, foyer classes, expositions et local maquettes.

- Au sous-sol: utilisation des caves voûtées en classes et économat. Adjonction de classes supplémentaires et de sanitaires.

Il est à préciser que l'utilisation des caves voûtées a nécessité l'installation d'une ventilation spéciale afin d'assainir les locaux.

- Au 1er étage, salles de classes et foyers.

- Aux combles, dans un vide de la charpente, création de trois salles.

Etant donné les nouvelles dispositions, la ferme a subi d'importantes modifications et interventions aussi bien sur le plan de l'architecture que de celui de la structure.

Si l'ensemble du volume est resté avec ses percements et passages, les volumes intérieurs ont été complètement modifiés.

Pour les besoins des distributions aux sous-sols et aux étages, l'implantation d'une "verrière" a été nécessaire créant ainsi foyer et accès.

Cette architecture permet cependant par sa légèreté de sauvegarder l'architecture en place, de la mettre en valeur et en même temps, de créer des locaux lumineux qui s'intègrent parfaitement au site. L'état général de la ferme et les aménagements nouveaux ont nécessité l'exécution d'une structure entièrement indépendante à l'intérieur du volume: piliers porteurs le long des murs et construction de dalles mixtes métal-béton; structure nouvelle également comme support de la verrière.

Toutes les installations techniques sont neuves, le chauffage au sol est distribué par une sous-station alimentée par la chaufferie du château.

Les façades ont été ravalées, la charpente refaite en grande partie, la couverture-ferblanterie est neuve avec adjonction d'une isolation thermique extérieure.

La mise en couleur a été soignée, la couleur de la ferme est proche de la couleur d'origine, alors que celle de la structure métallique et de la verrière se démarque du reste du bâtiment tout en s'intégrant à l'ensemble du site

AMENAGEMENTS EXTERIEURS - PARC

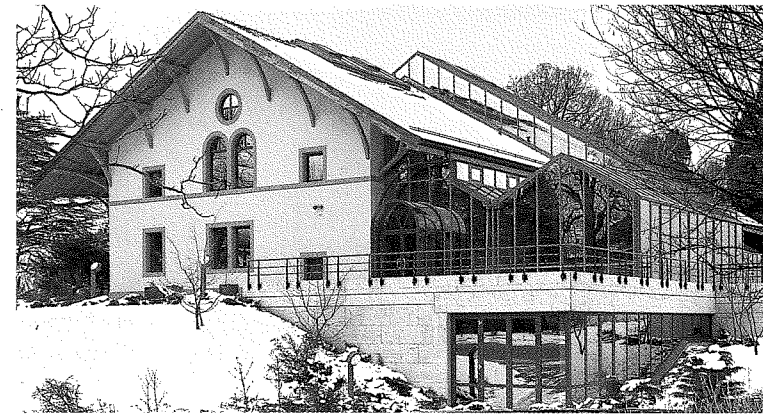
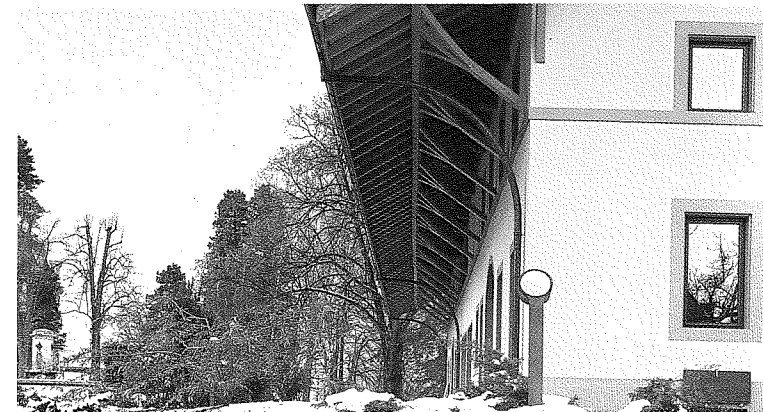
Le parc n'a subi de grandes modifications malgré l'intégration d'un parking d'environ 100 places noyées dans les arbres et constituées de dalles-gazon.

L'utilisation de la ferme en école a cependant nécessité la création de passages, cheminements exécutés en dallages et gravillon.

Réfection de murs, murets, escaliers, nettoyage de buissons, élagage de certains arbres et engazonnement partiel ont permis à la propriété de retrouver son aspect.

Respect de l'existant, réflexion et transformation en "douceur", confèrent à cet ensemble une très grande harmonie.

Jean-Marc JENNY Architecte EPFL/SIA



DESCRIPTIF DES TRAVAUX

CHATEAU

MACONNERIE

Assainissement des murs, fondation et base de l'immeuble, remise en état des murs et fonds intérieurs, soit: fuille, piquages, crépissages, éléments pierres naturelles, façades, dallages.

COUVERTURE-FERBLANTERIE

Démontage complet de la couverture-ferblanterie existante et façon d'une nouvelle toiture en ardoise Eternit et ferblanterie en zinc-titane y compris ventilations, garnitures, barres à neige.

FERBLANTERIE ET TERRASSES

Nouvelle ferblanterie des balcons-terrasses, piscine.

ETANCHEITE

Démolition existante des étanchéités des terrasses, piscine, porche d'entrée et façon de nouvelles étanchéités en bitume, y compris isolations thermiques.

Revêtements de surfaces par un engazonnement.

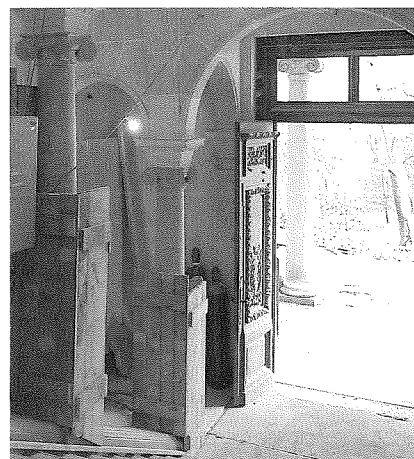
CHAUFFAGE

Installation entièrement refaite à neuf (suite aux dégâts dus au gel).

Le chauffage est prévu au gaz sur l'alimentation actuelle. La nouvelle chaufferie centrale est située dans le château et reliée par une conduite à distance permettant l'alimentation de la ferme par l'intermédiaire d'une sous-station.

VENTILATION

Mise en place d'une importante ventilation sous le faux plancher de la piscine. Ventilation des locaux d'ordinateurs au sous-sol. Ventilation partielle des salles d'eau



SANITAIRE

Démontage des installations existantes à l'exception de la salle de bain sud, en onyx.

Modification des salles d'eau, nouvelles conduites, raccordements appareils et accessoires, batterie de distribution, isolations.

ELECTRICITE

Remise à neuf de l'installation existante. Pose de tous tableaux nécessaires (distribution, chauffage, lumière).

Distribution lumière et force, ainsi que lustrerie.

Installation téléphonique comprenant : poste de communication central 8/48, 40 postes internes et 4 postes à prépaiement.

CHARPENTE

Dépose après découverte de toutes les pièces défectueuses et pourries, évacuation, façon d'avant-toits, des mansards, des lucarnes, des membrons, cheneaux.

Traitement complet de toute la charpente, divers lambrissages et isolation thermique sur le plancher du surcomble.

MENUISERIE - VITRERIE

Révision, réparations et transformations des menuiseries existantes.

Modification des portes-fenêtres des terrasses (surélévation des seuils pour étanchéité).

Changement de la vitrerie et pose de verre isolant.

Transformation de la menuiserie intérieure, portes, armoires cache-radiateurs, dépose partielle d'éléments.

GYPSERIE - PEINTURE

Nettoyage, rhabillages, arrachage

anciennes tapisseries, lessivage des boiseries, toutes préparations, réparations des plâtres.

Remise en état de toutes les pièces, dégagements et sous-sols.

Blanchiment murs plafonds, peinture sur menuiseries extérieures et intérieures, papier Ingrin et peinture sur les papiers.

Maintenance d'une tenture de l'époque au 1er étage (bureau de comptabilité).

CARRELAGE

Carrelages et faïences dans cuisines, salles d'eau, diverses réparations de l'existant.

PARQUETS

Réparations et changements de certaines pièces massives, nouveau parquet dans local combles (bureau), nettoyage, ponçage et imprégnation à tous niveaux, y compris escaliers en bois.

PIERRES NATURELLES - FACADES

Ravallement des éléments façades en molasse, comprenant tous les éléments droits moulurés ou sculptés, tablettes, jambages, couvertes, cordons, avant-toits, chapiteaux et décorations.

Remplacement d'éléments en grès, escopage, pose des nouvelles pièces.

Remplacement des balustrades des balcons. Suppression de celles de la piscine. Travaux intérieurs, dallages, escalier, parois.

CHEMINEES

Entretien des cheminées existantes, contrôle par ramoneur, dépose de certains éléments.

SERRURERIE

Divers travaux d'entretien des garde-corps aux étages. Réfection et isolation de la verrière toiture.

VOLETS A ROULEAUX

Démontage des stores en bois, de leurs fermentes et mécanisme.

Fourniture et pose de volets à rouleaux en aluminium thermolaqué, avec revêtement anti-bruit. Commande par sangle et commande électrique pour fenêtres hautes.

AMENAGEMENTS CUISINES

Mise en place des installations sanitaires et électriques prêtes à recevoir un aménagement de cuisines du type domestique.

PROTECTION INCENDIE

Mise en place d'un système de détection de fumée, en plus du matériel ordinaire.

NETTOYAGE

Nettoyage des sols, carrelages, menuiseries et vitrages.

FERME

MACONNERIE

Démolition complète de l'intérieur, habitation, écuries, planchers, etc...

Réfection des murs extérieurs, et intérieurs, piquage, crépissage, etc...

Contructions intérieures, planchers et sommiers métal, chappes, murs crépis mortier - chaux façon ancienne.

COUVERTURE - FERBLANTERIE

Démontage complet de la couverture-ferblanterie existante, façon d'une nouvelle toiture tuile plate du type Bordonnnet, ferblanterie neuve en cuivre.

Une isolation thermique sur chevrons.

CHAUFFAGE

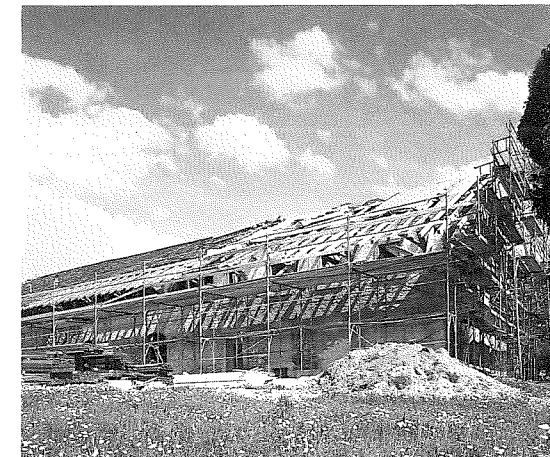
Installation complète, chauffage à distance par sols et radiateurs, y compris production d'eau chaude.

VENTILATION

Installation complète de ventilation des locaux de classe des sous-sols, caves et locaux sanitaires.

Installation de refroidisseurs à eau dans les salles des combles.

Dans verrière une ventilation de roule-



ment d'air, aucune évacuation directe, l'air s'échappant par les ouvertures.

SANITAIRE

Distributions neuves de sanitaires, y compris fourniture et pose des appareils et accessoires.

ELECTRICITE

Installation complète de toute la distribution électrique, y compris tous les tableaux nécessaires, distribution "force - lumière - lustrerie".

Installation téléphone, raccordement au château.

CHARPENTE

Démolition et transformations des parties intérieures de la charpente, réparations, révision et traitement des bois par injection. Fourniture et pose de pièces nouvelles. Lambrissage sous chevrons.

Réfection complète des avant-toits.

MENUISERIE

Fourniture et pose de toutes les menuiseries intérieures, soit portes phoniques avec poignée forme HEWI en alu.

MENUISERIE EXTERIEURE

METALLIQUE

Toutes les fenêtres et porte-fenêtres métalliques en aluminium eloxé teinte "Graubraun"

GYPSERIE - PEINTURE

Peinture avec verres isolants spéciaux antisolaires des avant-toits.

Peinture des façades dispersion extérieure.

Peinture sur les piliers métalliques ainsi que les menuiseries et les cadres métalliques.

Les sols sont protégés par une peinture de recouvrement incolore.

CARRELAGE

Sur les lots des locaux sanitaires, ainsi que les murs.

SERRURERIE

Création d'un hall d'entrée et de liaison entre la ferme et le dépôt, soit : vitrage type "serre", serrurerie et verre isolant. Création d'une verrière en aluminium thermolaqué avec verres isolants spéciaux.

Structure portante composée de RHS fixé dans maçonnerie neuve et existante.

L'élément vitré (verrière) est composé d'un élément central qui se prolonge jusqu'au faite du toit, accompagné de part et d'autre pour le nord par un élément en forme de toiture à deux pans et, pour le sud, par un élément en forme de toiture à un pan.

1. Création de lanterneaux pour lumière zénithale aux combles.
2. Tambour d'entrée en forme voûtée de part et d'autre de la verrière.
3. Escaliers et passerelles métalliques pour les liaisons.

PROTECTION INCENDIE

Selon les prescriptions de l'ECA, soit : dévidoirs et lances, appareils de signalisation et d'éclairage de secours, extincteurs et dispositif de détection de fumée.

Installation d'une défense incendie

totale, type Sprinkler, avec raccord d'alarme sur le central du château.

CHAPE

Tous les fonds sont traités avec une chape sans revêtement (peinture de protection).

NETTOYAGE

Carrelages, appareils sanitaires, sols, vitrages, etc..

PARCS ET JARDINS

Aménagements extérieurs :

Taille des arbres et des haies, arrachage de charmilles, nettoyage complet, élagage.

Dépose des pavés, remise en état des places, réglage des fonds et nouveau pavage.

Remise en état des accès et chemins, refléchage, nettoyage, goudronnage et gravillonnage.

Création de places de parc dans les surface en herbe, terrassements, préparation des fonds, pose de grilles "béton-gazon", remplissage, semis.

Dallages, toutes préparations, terrassements, pose de dalles.

Une centaine de places de parc est mise à disposition à l'est de la parcelle, de même qu'au nord.

INTRODUCTION SERVICES

INDUSTRIELS

Fouille générale exécutée par l'entreprise de maçonnerie, y compris remblayage et remise en état, fouille allant du château à la route cantonale.

Branchement pour la ferme et raccordements aux distributions existantes.

Pose de tuyaux PVC pour eaux claires et usées.

Distribution générale de l'amenée d'eau aux bâtiments et tous raccords.

Distribution électrique pour la nouvelle introduction.

Amenée du gaz du château à la ferme et branchement pour chaufferie.

Téléphone pour château et ferme.



PROGRAMME ET MATRICES

Programme des travaux - délais

Les délais pour l'exécution des travaux sont les suivants :

Château	Janvier - octobre 1986
Ferme	Janvier 1986 - février 1987
Aménagements extérieurs	Printemps 1987
Autorisations définitives	Fin décembre 1985
Début des travaux	Dates prévues

Les délais sont scrupuleusement respectés.

Château, mise à disposition à 100%	15 octobre 1986
Ferme, mise à disposition à 100%	31 janvier 1987
Parcs, jardins et places de parc, mise à disposition	Printemps 1987

Cube SIA - selon norme 116

CHATEAU

Sous-sol	: Bâtiment principal	1'780 m3	
	: Auditorium	1'360 m3	
Rez-de-chaussée	:	2'250 m3	
1er étage	:	1'850 m3	
Combles	:	1'480 m3	
Surcombles	:	260 m3	8'980 m3

FERME

Sous-sol	: Bâtiment principal		
	: Complément s-s	1'850 m3	
Rez-de-chaussée	: Bâtiment principal	1'580 m3	
	: Verrière	1'100 m3	
Etage	: Bâtiment principal	1'520 m3	
Combles	: Bâtiment principal	1'640 m3	9'490 m3

Total du cube SIA 18'470 m3

Surfaces - volumes SIA

CHATEAU - Matrice des surfaces

Surface brute des planchers

Sous-sol	: Bâtiment principal	400 m2
	: Auditorium	220 m2
Rez-de-chaussée:		460 m2
1er étage	: Bâtiment principal	400 m2
Combles	: Bâtiment principal	400 m2
Surcombles	: Bâtiment principal	260 m2

Total 2'140 m2

FERME - Matrice des surfaces.

Surface brute des planchers.

Sous-sol	: Bâtiment principal	390 m2
	: Complément	330 m2
Rez-de-chaussée	: Bâtiment principal	390 m2
	: Verrière	210 m2
Etage	: Bâtiment principal	620 m2
Combles	: Bâtiment principal	510 m2

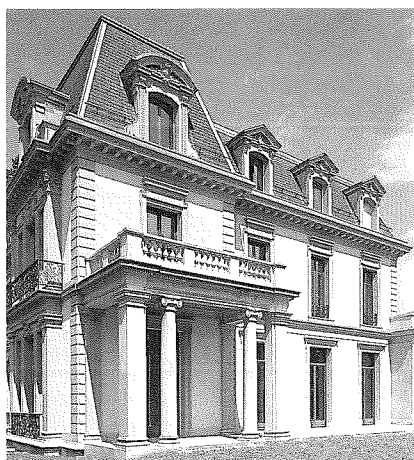
Total 2'570 m2

PARCELLE

Surface bâtie du Château	678 m2
Surface bâtie Ferme	410 m2
Surface Place et Jardin	27'542 m2

Surface de la Parcelle 28'630 m2

DISPOSITION SPATIALE ET AMENAGEMENTS



Château

Sous-sol :

Mis à part les locaux techniques nécessaires aux besoins, les sous-sols comprennent:

Entrée de service avec local "poste".
Auditoire pour env. 120 personnes, également utilisé comme salle de cours académie, dessin, (ancienne piscine).
Local annexe, salle de dessin. Classe pour ordinateurs et niches d'études (ancien vestiaire). Economat.

Rez-de-chaussée :

Réception générale, secrétariat.
(Cuisine - office, cafeteria) : à ce jour non effectué. Salle de conférence, bibliothèque. Salle d'exposition.
Secrétariat général, inscriptions.

1er étage :

Etage de direction avec secrétariat, divers.

Combles :

Classes (éventuelles) disponibles.
Secrétariat. Bureau administratif.

Sur-Combles :

Dépôts.

A tous les niveaux, installations sanitaires, vestiaires, selon besoins.



Ferme

Sous-sol:

Immense cave voutée existante servant comme salle de cours. En annexe, salle voutée servant d'économat.

Dans la partie neuve, une salle de cours-maquettes avec accès direct par rampe.

Sous-station du chauffage.

Distributions disponibles pour agrandissement éventuel (3 classes).

Rez-de-chaussée :

Entrée principale dans verrière avec dégagements, repos, réception, escaliers et distributions aux classes.

Trois salles, dont une d'exposition et l'autre servant d'atelier de maquettes.

Remarque: toutes ces classes sont accessibles par véhicules de la partie Nord-Est.

1er étage :

Trois classes de travail

Combles :

Trois classes de travail avec éclairage zénithal.

Vestiaires et toilettes à disposition à tous les niveaux.



Parcs et jardins

Les cheminements permettent, de l'entrée principale située sur l'Avenue de Chailly, la liaison entre les différents éléments et les accès aux places de parc.

Cheminements piétonniers aussi bien que pour voitures.

COUT DE L'OPERATION CHATEAU

CFC 2	BATIMENT	3'370'675.-	100%
211.1	Echafaudage	55'000.-	1.65%
211.6	Maçonnerie	362'000.-	10.74%
214.1	Charpente	131'700.-	4.00%
216	Pierre naturelle	494'855.-	14.70%
221.8	Eclairage naturel	22'200.-	0.66%
221.9	Vitrierie	44'000.-	1.32%
222	Ferblanterie	217'000.-	6.53%
223	Protection	14'300.-	0.43%
225	Etanchéité	27'200.-	0.81%
228.1	Volets à rouleaux	12'300.-	0.37%
232	Courants forts	220'800.-	6.65%
237	Disp.sécurité	30'800.-	0.92%
243	Chauffage	212'300.-	6.26%
244	Ventilation	91'000.-	2.74%
247.6	Prod. spéc. énergie	7'790.-	0.23%
251	Sanitaire	128'000.-	3.85%
271	Plâtrerie-peinture	453'000.-	13.64%
272	Serrurerie	53'160.-	0.82%
273	Menuiserie	163'300.-	4.40%
281.6	Carrelages	27'900.-	0.83%
281.7	Parquet	69'000.-	2.13%
283.1	Faux-plaf. métall.	11'200.-	0.33%
287	Nettoyage	11'900.-	0.35%
291	Architecte	360'000.-	10.84%
292	Ing. civil	1'500.-	0.04%
293	Ing. électricien	52'100.-	1.58%
294	Ing. CVC	58'200.-	1.75%
295	Ing. sanitaire	45'000.-	1.35%
296	Géomètre	2'970.-	0.08%

MATRICE DES COUTS

Coût CFC 2 /m3 SIA : $3'370'000.- : 8'980 = 375.27 = 380.- \text{ Fr./m3}$

Coût CFC 2 /m2 : $3'370'000.- : 2'330 = 1'446.35 = 1'450.- \text{ Fr./m2}$

Coût total /m3 SIA : $3'776'000.- : 8'980 = 419.37 = 420.- \text{ Fr./m3}$

Coût total /m2 : $3'766'000.- : 2'330 = 1'616.30 = 1'620.- \text{ Fr./m2}$

Indice zurichois moyen des travaux : $i = 136.9$ (avril 1986)

RECAPITULATION CHATEAU

CFC 1. Travaux préparatoires	105'676.-	2.81%
CFC 2. Bâtiment	3'370'675.-	89.48%
CFC 3. Jardinage	124'800.-	3.31%
CFC 4. Frais secondaires	165'616.-	4.40%
Total	3'766'767.-	100 %

COÛT DE L'OPERATION FERME

CFC 2	BATIMENT	4'022'180.-	100%
201	Fouille en pleine masse	49'000.-	1.22%
211.1	Echafaudages	22'300.-	0.55%
211.6	Maçonnerie	1'077'000.-	26.87%
213	Construction acier	212'500.-	5.30%
214	Charpente	86'000.-	2.14%
222	Ferblanterie	187'000.-	4.67%
223	Protection	6'000.-	0.15%
225	Etanchéité	35'000.-	0.87%
228.1	Volets à rouleaux	800.-	0.02%
232	Courant fort	181'500.-	4.53%
237	Disp.sécurité		
243	Chauffage	94'000.-	2.36%
244	Ventilation	53'700.-	1.34%
247.6	Prod. spéc. énergie	7'790.-	0.23%
251	Sanitaire	149'700.-	3.74%
254	Défense incendie	41'500.-	1.04%
271	Plâtrerie-peinture	71'600.-	1.79%
272	Serrurerie	681'500.-	17.01%
273	Menuiserie	36'900.-	0.92%
281.6	Carrelages	30'000.-	0.75%
281.7	Chapes	83'000.-	2.08%
283.1	Faux-plaf. métall.	6'000.-	0.15%
287	Nettoyage	38'700.-	0.97%
291	Architecte	540'000.-	13.47%
292	Ing. civil	83'500.-	2.08%
293	Ing. électricien	45'300.-	1.13%
294	Ing. CVC	23'400.-	0.58%
295	Ing. sanitaire	39'106.-	0.98%
296	Geomètre	2'874	0.07%

MATRICE DES COÛTS

Coût CFC 2 /m3 SIA 4'022'180.- : 9'490 = 423.83 = 430.- Fr./m3

Coût CFC 2 /m2 4'022'180.- : 2'570 = 1'565.05 = 1'570.- Fr./m2

Coût total /m3 SIA 4'245'180.- : 9'490 = 447.30 = 450.- Fr./m3

Coût total /m2 4'245'180.- : 2'750 = 1'651.80 = 1'660.- Fr./m2

Indice zurichoïse moyen des travaux : i = 136.9 (avril 1986)

RECAPITULATION FERME

CFC 1.Travaux préparatoires	7'000.-
CFC 2. Bâtiment	4'022'180.-
CFC 4. Jardinage	216'000.-
Total	4'245'180.-

LES TRAVAUX D'AMENAGEMENT
EXTERIEURS SONT COMPRIS DANS LES
COMPTES "CHATEAU" ET " FERME"

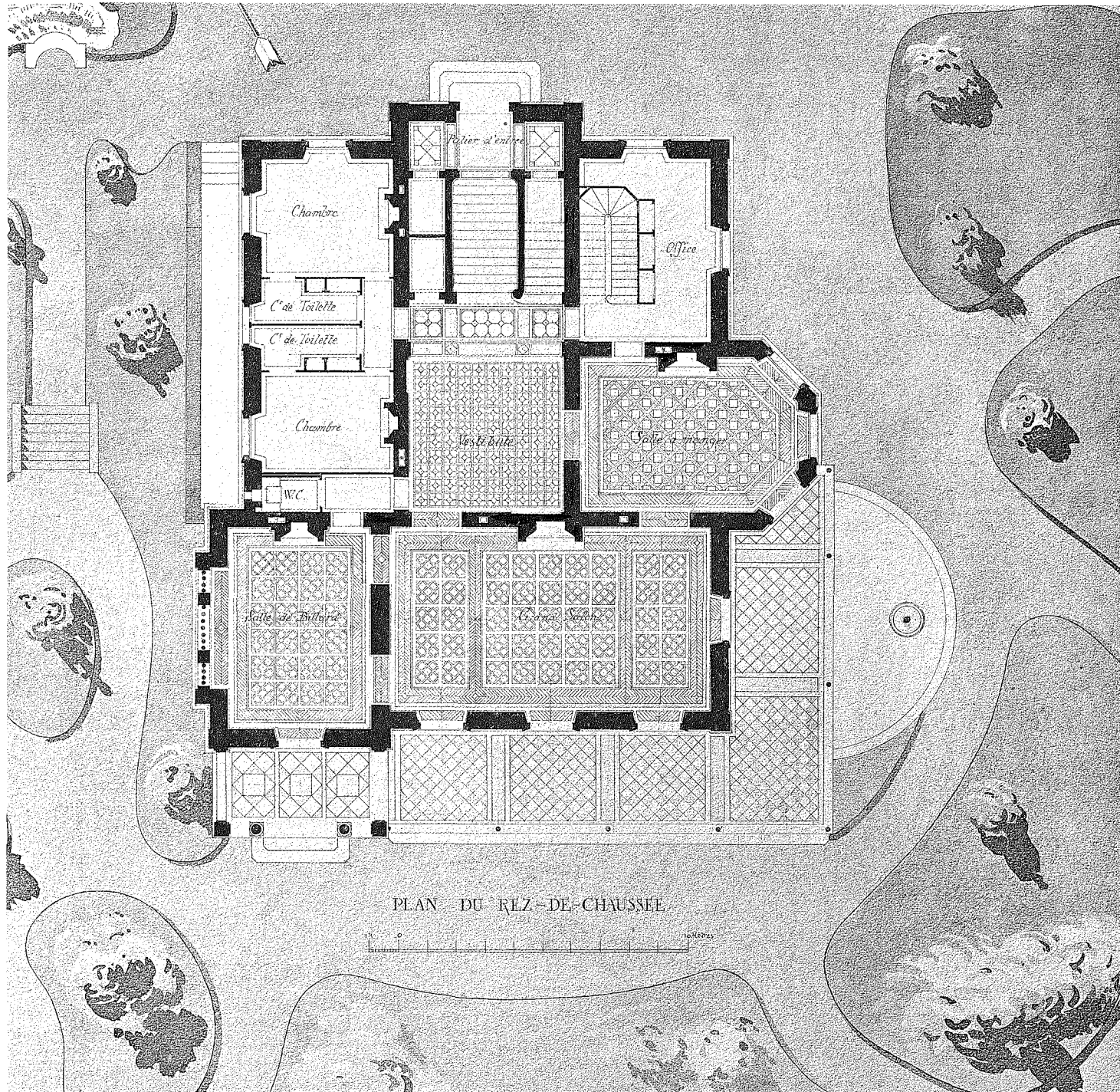
LES ENTREPRISES

CHATEAU ET FERME

RICHARD & FILS	Echafaudages	Vevey
CHABOD VUADENS	Maçonnerie	Vuadens
RICHARD & FILS	Charpente	Vevey
CHEVRIER CAPRARA SARL	Pierre naturelle	Lausanne
SIEGFRIED KELLER	Eclairage naturel	Lausanne
NICOLA	Vitrierie	La Tour-de-Peilz
SCHNIDER	Ferblanterie	Montreux
BORBOLA	Protection	Vevey
PERROUD	Etanchéité	Vevey
LAMELMATIC	Volets à rouleaux	Vevey
HELD + SRE	Courant fort	La Tour-de-Peilz
CERBERUS	Dispositif sécurité	Lutry
LAUFER	Chauffage	Clarens
KNAPPS + BAUMANN	Ventilation	Lausanne
KRUGGER	Prod. spéciale énergie	Lausanne
BURKHALTER	Sanitaire	Clarens
LACROIX + MONNARD	Plâtrerie - peinture	La Tour-de-Peilz
BOVARD + CHOLLET	Serrurerie	La Tour-de-Peilz
VUADENS	Menuiserie	Blonay
ZENARI	Carrelages	La Tour-de-Peilz
BLANC	Parquet	Lausanne
PROPLAFOND	Faux-plafonds métal	Vevey
CAH HERMANN	Nettoyages	Montreux
GENIROUTE	Fouille en pleine masse	La Tour-de-Peilz
BARBEY FRERES	Maçonnerie	Corsier
ZWAHLEN + MAYR	Construction en acier	Aigle
AUDERGON	Charpente	Vevey
CHOLLET	Fenêtres métal léger	Vevey
FRANCELET	Ferblanterie	Jongny
HAENNI	Protection	Lausanne
PERROUD	Etanchéité	Vevey
FURST	Courant fort	Vevey
KALIN	Chauffage	Vevey
AEROVENT	Ventilation	Lausanne
MEIER	Sanitaire	La Tour-de-Peilz
ABARISK	Défense incendie	Lausanne
SELBACH	Plâtrerie - peinture	Vevey
BOVARD	Serrurerie	La Tour-de-Peilz
GUYOT	Menuiserie	La Tour-de-Peilz
CUENDET	Carrelages	St-Légier
TONELLO	Chapes	Lausanne

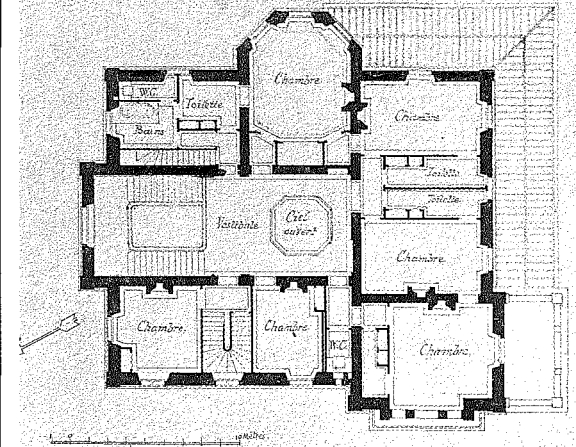
CHATEAU DE SULLY

ETAT DE VAUD
 DEPARTEMENT DES TRAVAUX PUBLICS
 DE L'AMENAGEMENT ET DES TRANSPORTS
 SERVICE DES BATIMENTS

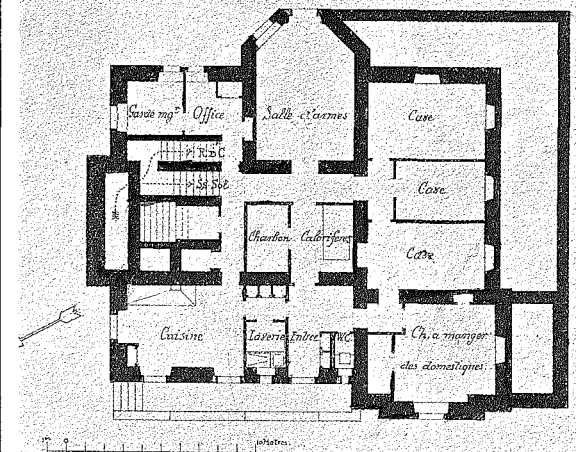


PLAN DU REZ-DE-CHAUSSEE

PLAN DU PREMIER ETAGE

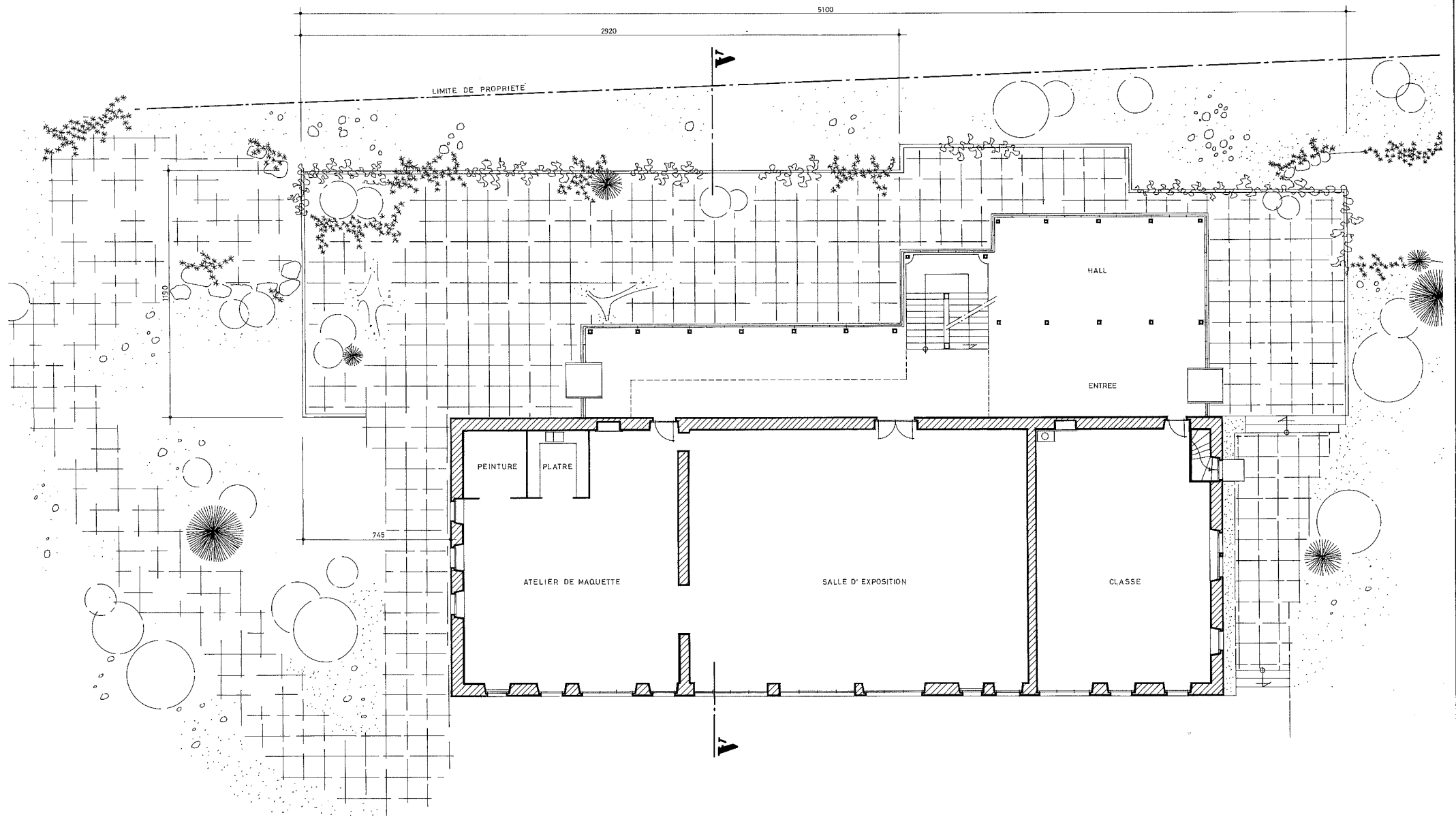


PLAN DES CAVES

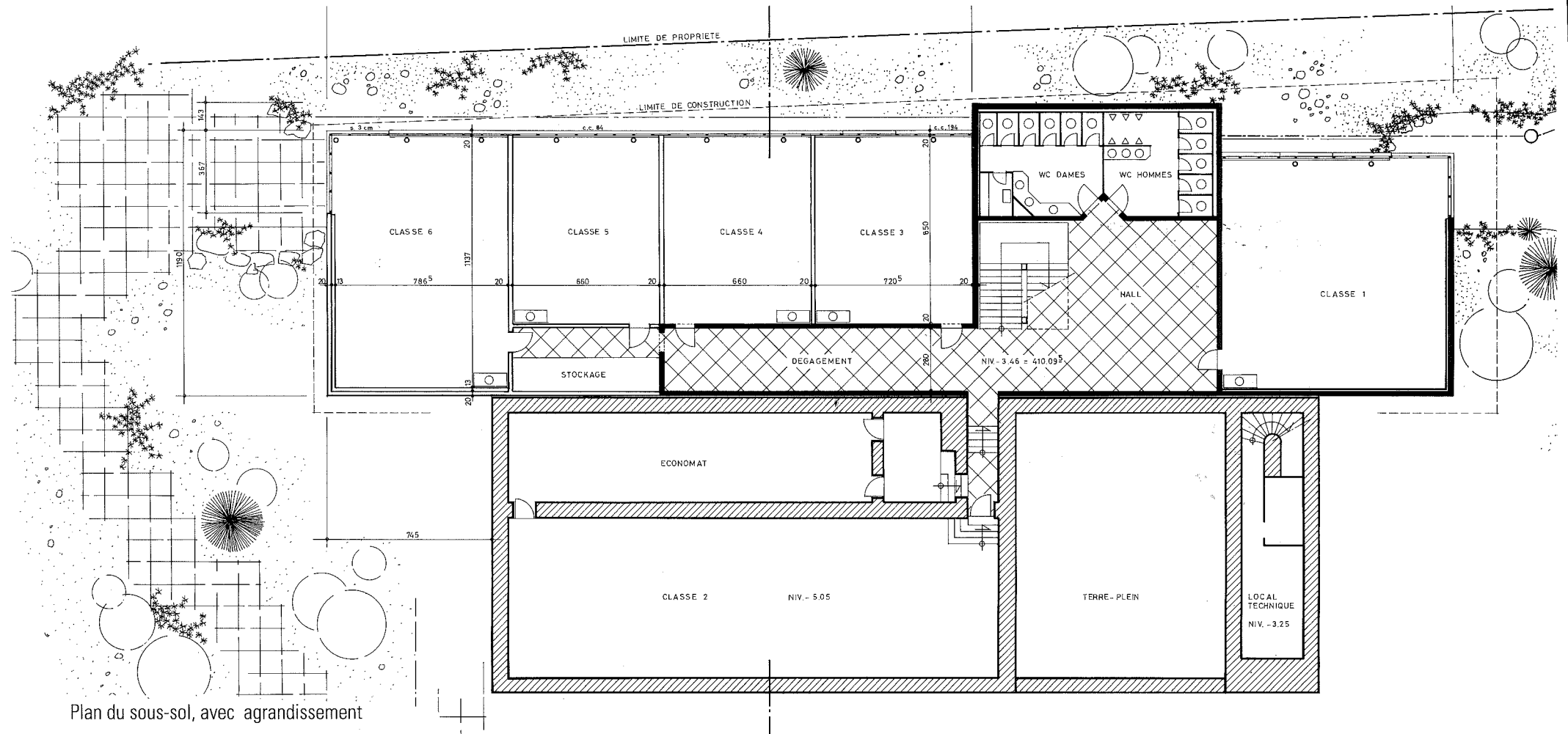


Extraits de " L'architecture en Suisse aux différentes époques"
 Publiés par A.Landolt et A.Rychner, architectes, en 1882.

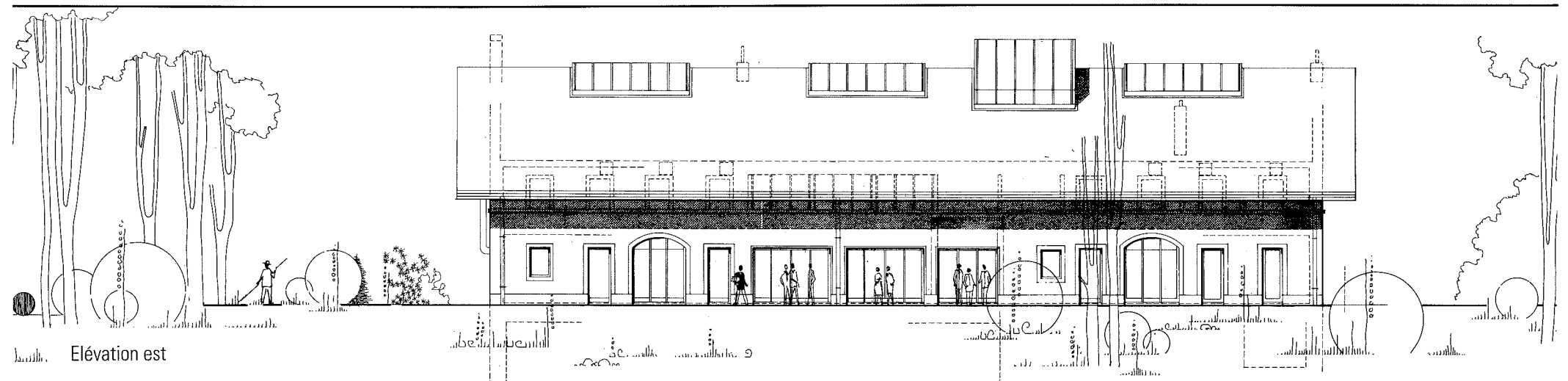
FERME DE SULLY



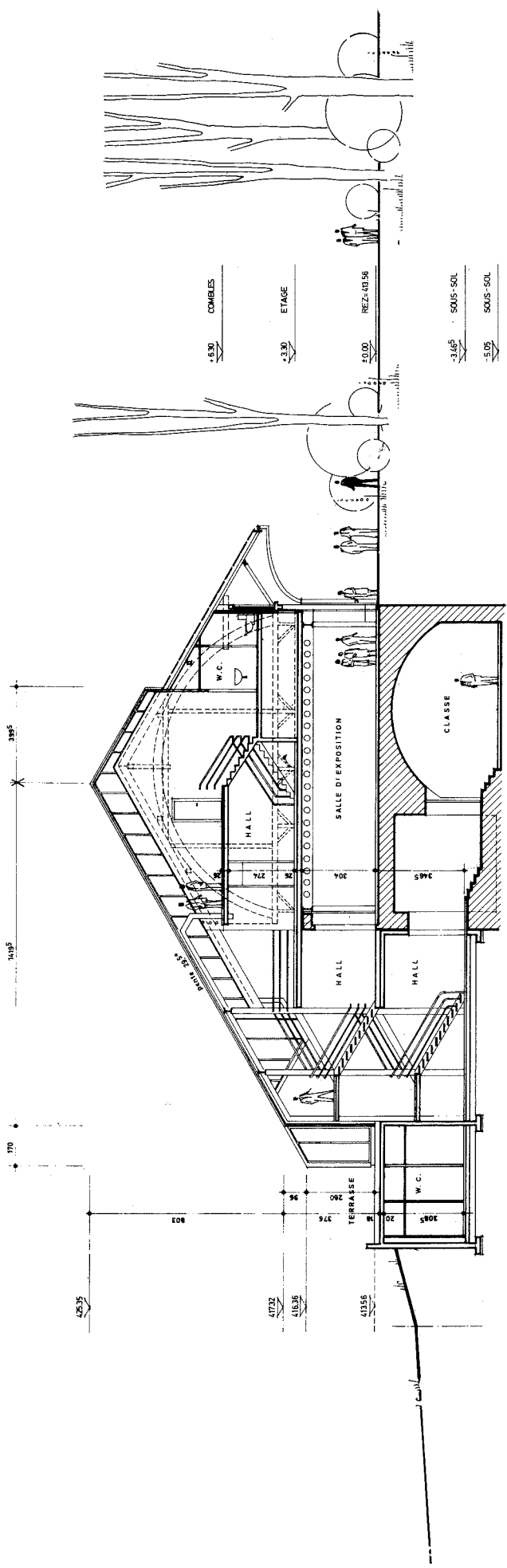
Plan du rez-de-chaussée, état actuel



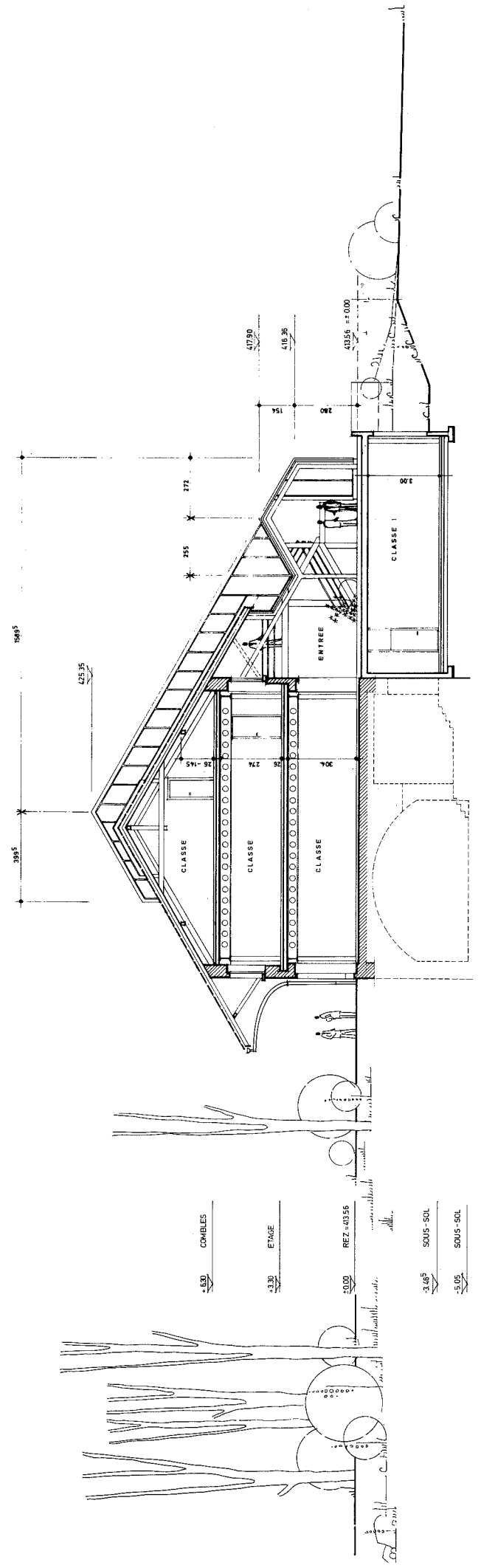
Plan du sous-sol, avec agrandissement



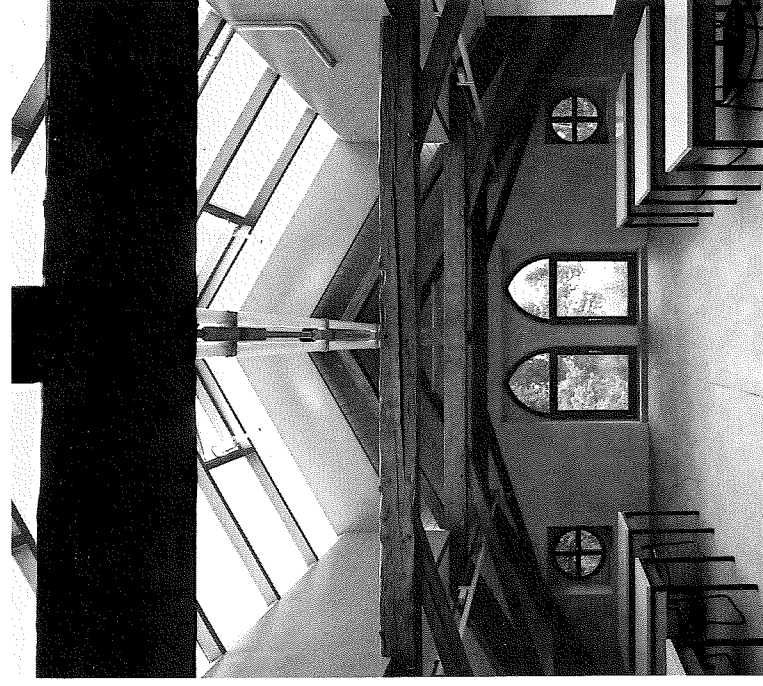
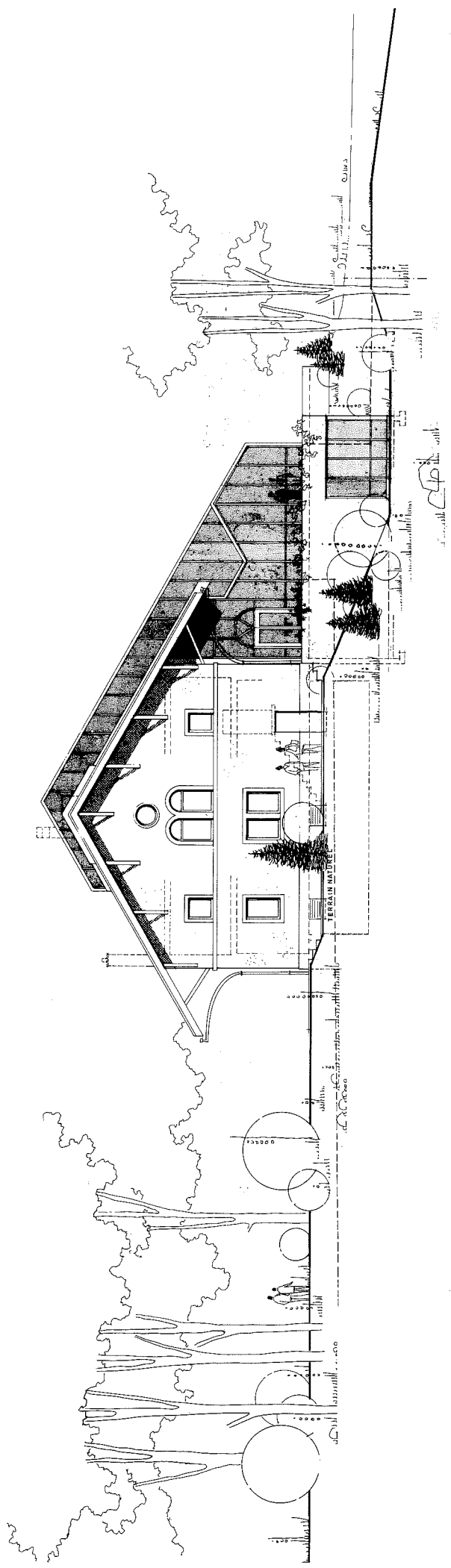
Elévation est

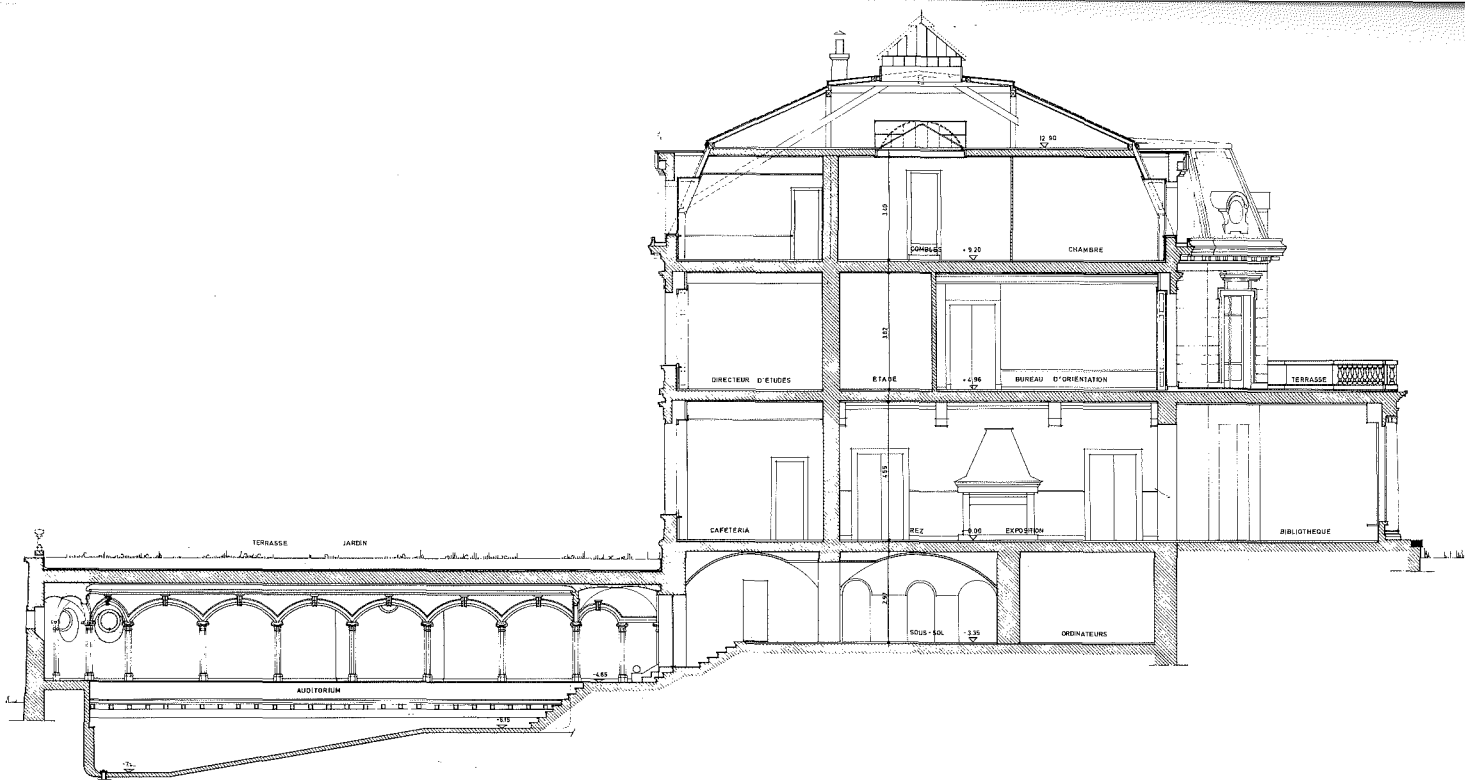


Elevation nord

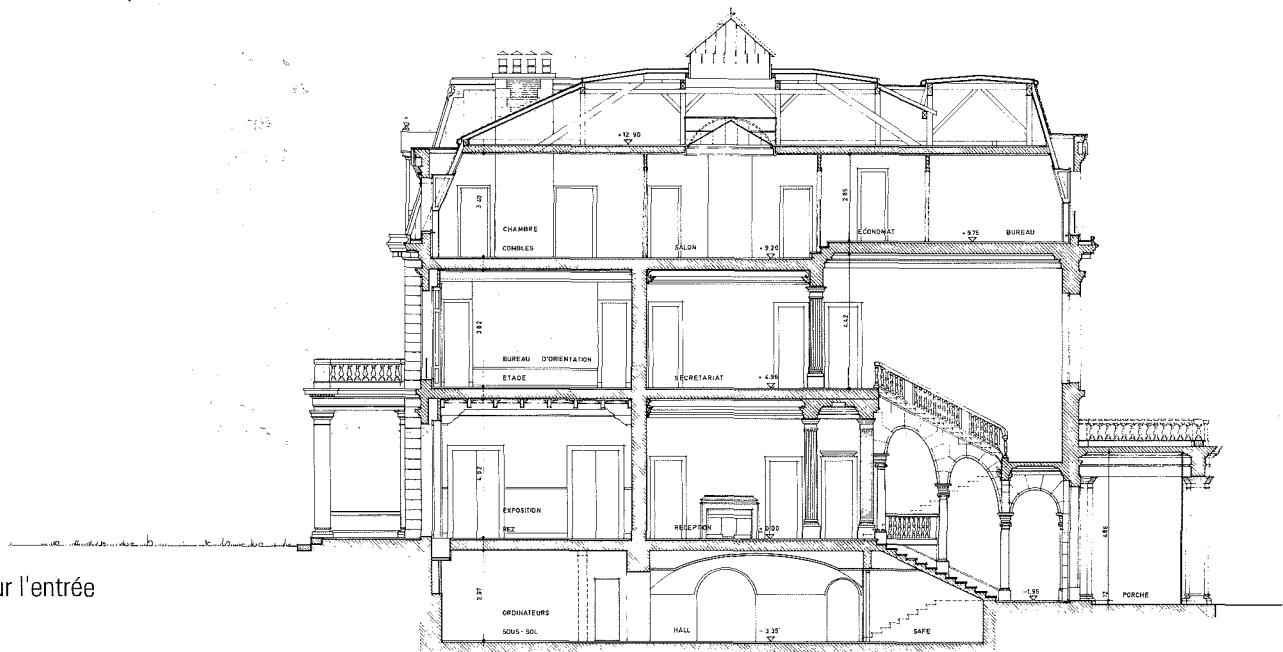


Coupes transversales





Coupe sur l'ancienne piscine



Coupe sur l'entrée



Elévation ouest

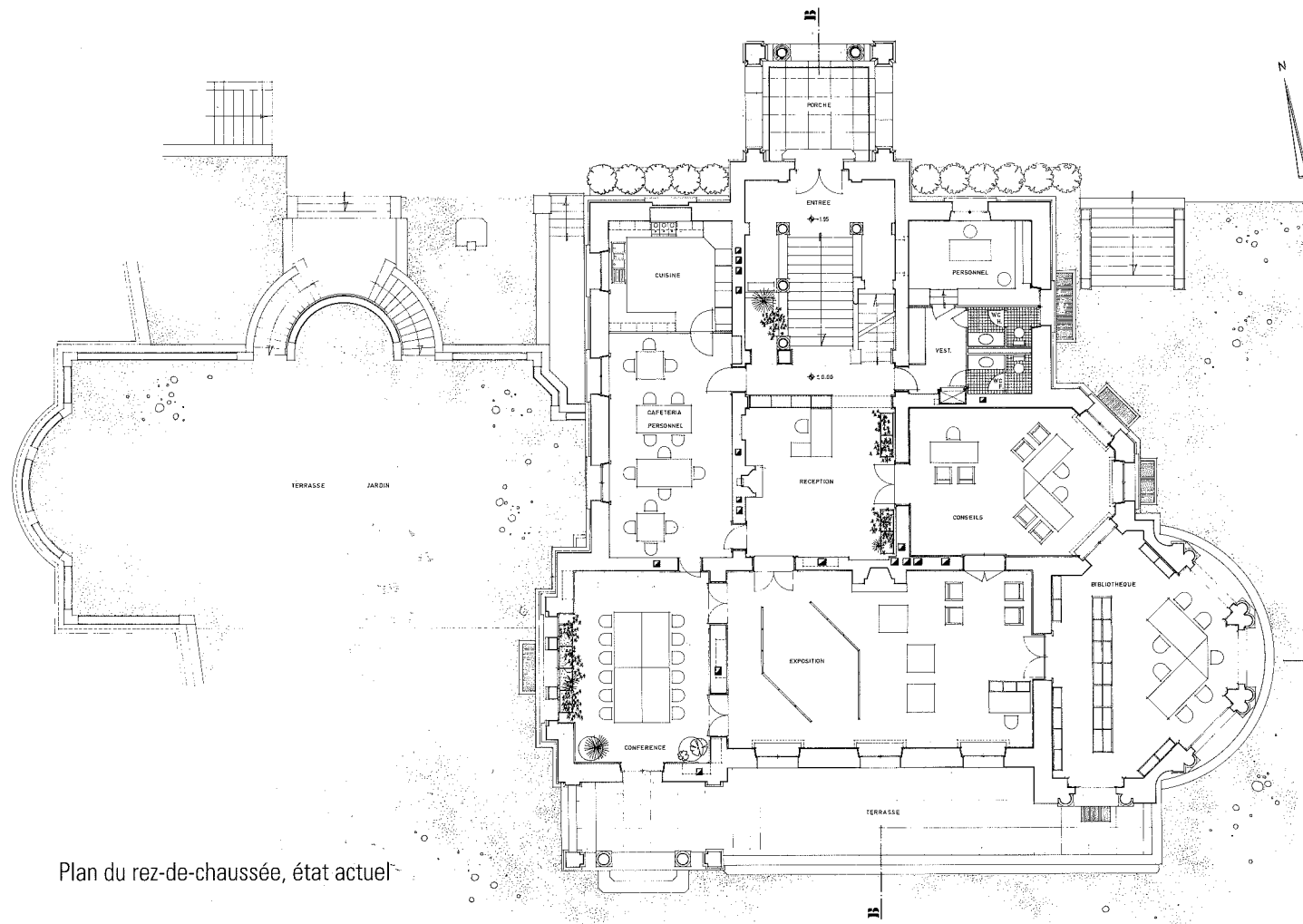


Elévation nord



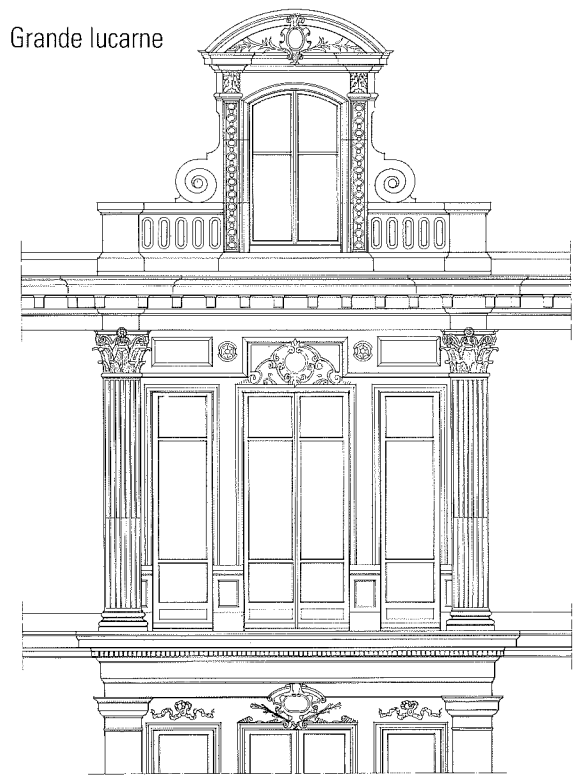
Extrait de "L'architecture en Suisse aux différentes époques".

Publié par A.Landolt et A.Rychner, architectes, en 1882.

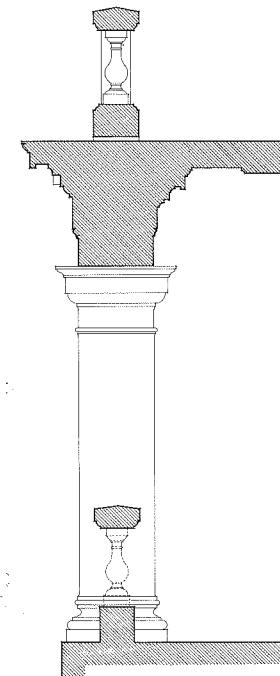


Plan du rez-de-chaussée, état actuel

Grande lucarne



Balcon



COUPE SUR BALCON SUD

43 MAI 1992 CHATEAU DE SULLY
PUBLICATION DU SERVICE DES BATIMENTS
10, place de la Riponne CH - 1014 Lausanne
Conception graphique : André Bovey - A S G Lausanne
Photos : Charles Page - Renens
Monique Jacot - Epesses
Impression : Favre et Winterregg - Echandens