

L'Etat renforce sa prospective et publie sa première analyse thématique

Pascal Broulis, chef du Département des finances et des relations extérieures

Conférence de presse du 14 juin 2016

Prospective à l'Etat de Vaud: préparer l'avenir

- **«Pour ce qui est de l'avenir, il ne s'agit pas de le prévoir, mais de le rendre possible» (Antoine de Saint-Exupéry)**
- **La prospective est un outil permettant d'alimenter les décisions stratégiques des Autorités.**
- **Elle identifie et analyse les tendances lourde, et les bifurcations ou ruptures possibles de ces tendances.**
- **Elle vise à anticiper les enjeux de demain en les prenant en compte dans les politiques publiques actuelles.**

Prospective à l'Etat de Vaud: repères historiques

2003

- Article constitutionnel sur la prospective

2008

- Création de la Commission de prospective (appelé alors Organe de prospective)

2011

- Premier rapport de prospective «Vaud 2030»

2015

- Création d'une Section prospective et aide à la décision à Statistique Vaud

2016

- Première brochure thématique «Prospectif»

Section prospective et aide à la décision à StatVaud

- **Pour faire face à l'accélération des changements, le Conseil d'Etat décide de renforcer l'activité prospective.**
- **Il assigne deux nouvelles missions à Statistique Vaud:**
 1. **Assurer le secrétariat de la Commission de prospective, en réalisant notamment un rapport global par législature.**

Ce rapport est construit autour de scénarios décrivant les futurs possibles pour le canton.
 2. **Répondre avec réactivité aux demandes prospectives par la production de rapports thématiques et opérationnels.**

Les résultats de ces études sont publiés périodiquement dans la nouvelle collection «Prospectif».

Deux outils prospectifs complémentaires

	Rapport de la Commission	«Prospectif»
Périodicité	Chaque début de législature	Plusieurs fois par an
Vision	Globale	Thématique
Enjeux	Globaux	Spécifiques

- **Ces deux outils partagent une démarche commune basée sur une vision pluridisciplinaire et transversale.**
- **Cette démarche permet aux politiques de mieux appréhender les défis à relever pour l'avenir du canton.**

Etudes prospectives à venir: Croissance et vieillissement démographiques

- **Les perspectives démographiques prévoient une croissance de 25% de la population entre 2016 et 2040 et de 70% pour les personnes de 65 ans et plus.**
 - 1. Prise en charge des personnes âgées (+90'000 personnes): quelles adaptations pour les EMS, les soins à domicile, les proches aidants, ainsi que pour le dispositif de santé?**
 - 2. Logements (+200'000 personnes): combien de logements supplémentaires, de quel type, de quelle taille et où?**
 - 3. Emplois: quelles évolutions pour la population active, les taux d'activité, la participation au marché du travail?**

Actuel: première édition de «Prospectif»



**VOTATIONS DU 9 FÉVRIER SUR L'IMMIGRATION:
QUELS SERAIENT LES EFFETS DES
CONTINGENTS SUR L'ÉCONOMIE VAUDOISE?**

VOTATIONS DU 9 FÉVRIER 2014: QUELS EFFETS DES CONTINGENTS SUR L'ÉCONOMIE VAUDOISE ?

Etude réalisée avec Yann Piguet

Marc-Jean Martin
Chef de section
14 juin 2016



Statistique Vaud

Département des finances
et des relations extérieures

1. Des effets potentiellement importants

- Le projet d'application de l'initiative sur «l'immigration de masse» propose de réintroduire des **contingents pour les frontaliers et pour les étrangers** (dès 3 mois de séjour)

- Des effets potentiellement importants
 - **27'000 frontaliers** (2015)
 - **97'000 personnes étrangères** sont là depuis moins de 5 ans (2015)

 - **19% des emplois** dans le canton (en EPT)
(7% de frontaliers et 12% de détenteurs de permis B, en EPT 2013)

1. Approche adoptée pour mesurer l'effet des contingents

- **Comparer deux scénarios à l'horizon 2040,** dans lesquels on postule que la croissance économique se poursuit
 - un scénario de référence **sans contingents**
 - un scénario avec des **contingents très limitatifs** (nombre d'étrangers et de frontaliers stabilisés à partir de l'entrée en vigueur des contingents, 2017)
- l'écart entre les deux scénarios permet d'**identifier le sens et l'importance des effets attendus**

1. Principales composantes des scénarios

■ Scénario de référence

- Solde migratoire positif de 7'200 personnes en moyenne annuelle (+9'800 entre 2010 et 2014, +7'240 entre 2000 et 2014)
- Accroissement des frontaliers de +4,5% en moyenne annuelle (+8,4% entre 2005 et 2015)
- Les femmes travaillent davantage et les hommes un peu moins

■ Scénario limitatif

- Solde migratoire limité à zéro (le nombre d'entrées est égal au nombre de sorties)
- Nombre de frontaliers limité à son niveau de 2017 (28'000 quotas selon la tendance actuelle)
- Les femmes travaillent bien davantage et les hommes un peu plus, surtout les plus âgés
- On considère que les contingents ne s'appliqueront qu'aux nouvelles demandes de permis de résidence, les droits actuels étant acquis et pouvant être renouvelés
- On ne simule pas la fin des bilatérales

2. Résultats prospectifs

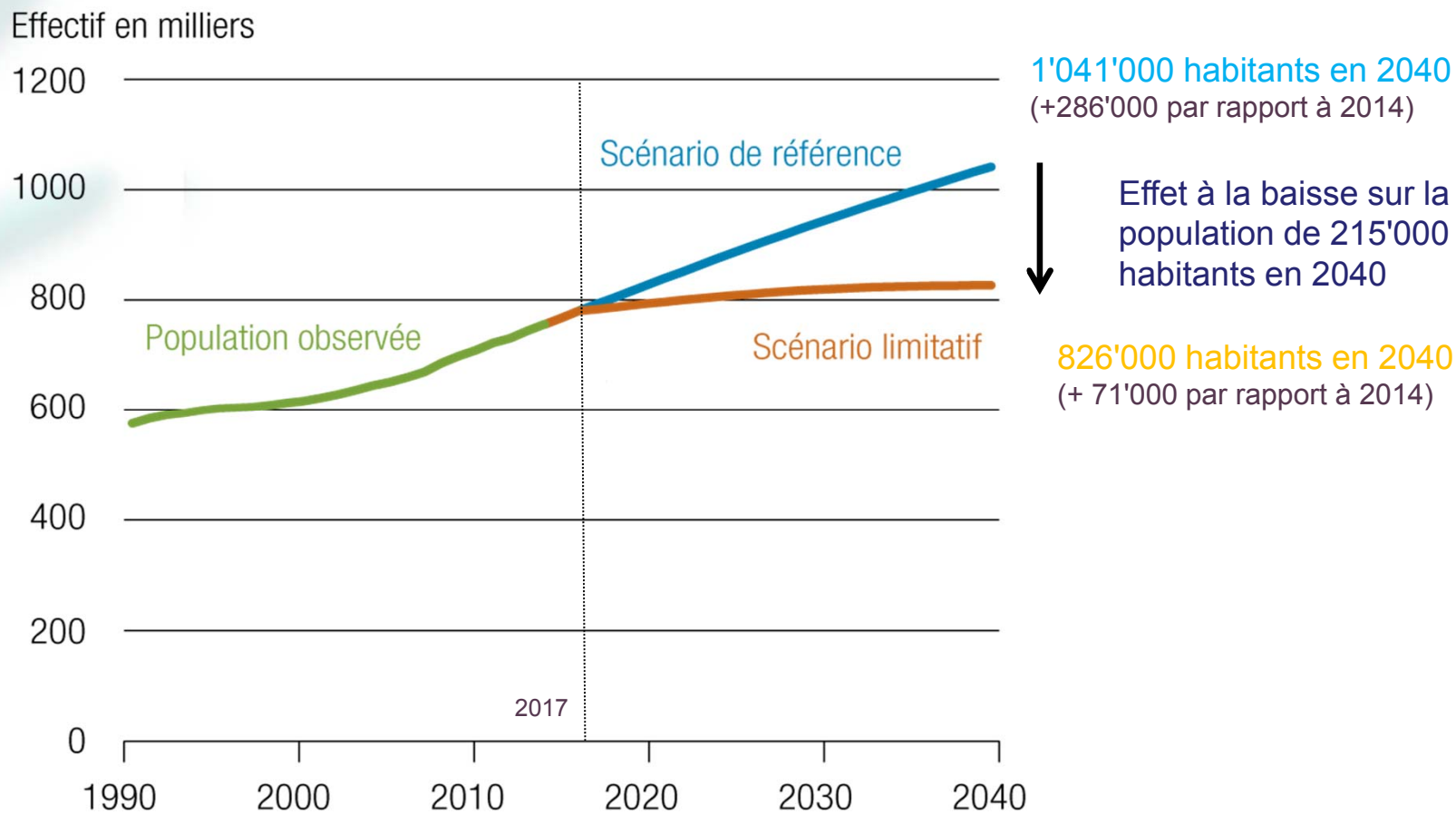
Avec des contingents,

on freine la croissance démographique...

... au prix d'un développement économique plus limité et d'un vieillissement démographique plus rapide.

2. Les contingents limiteraient la croissance démographique

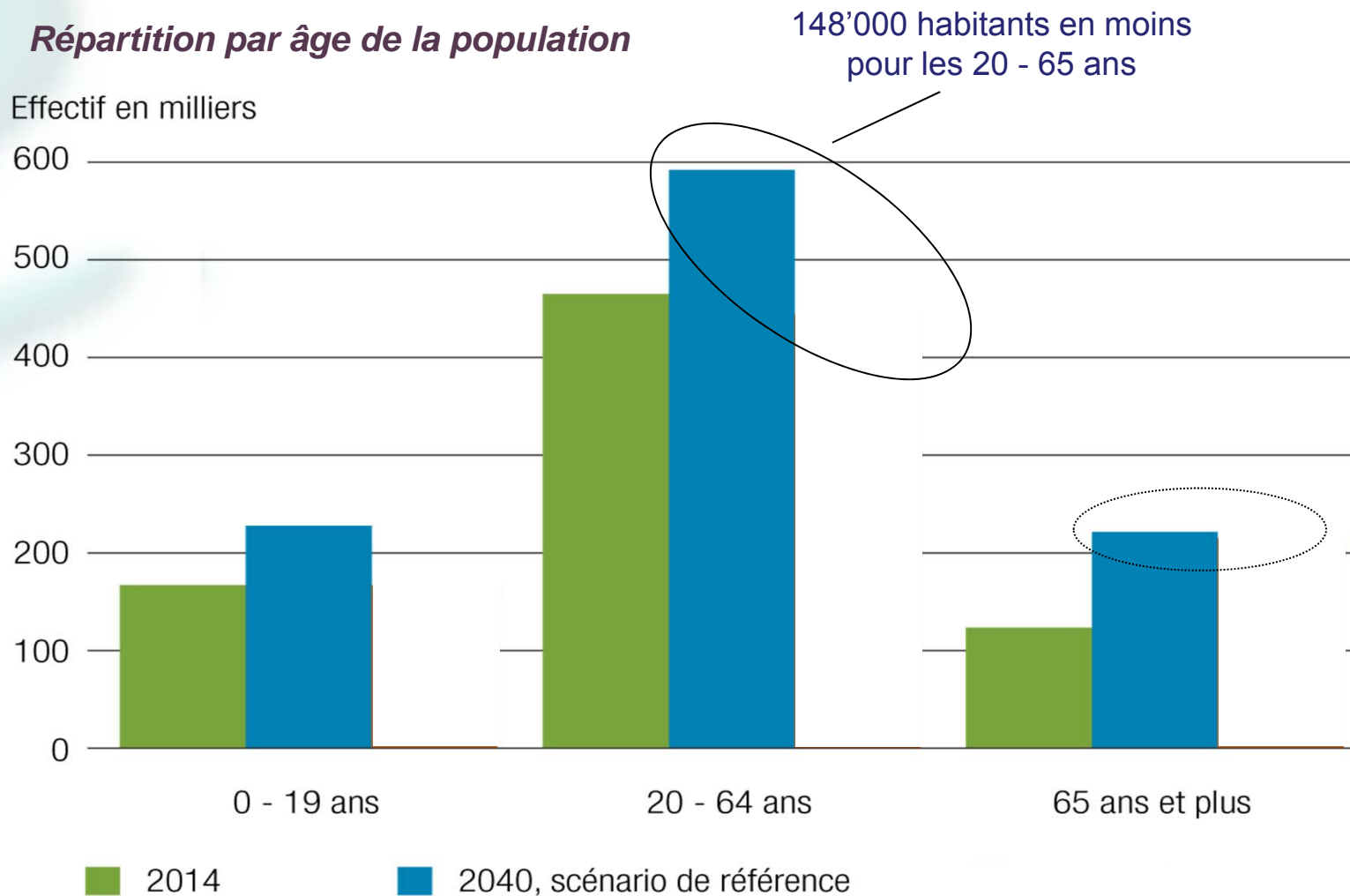
Evolution de la population



2. Avec des contingents, moins de jeunes, beaucoup moins de personnes en âge d'être actives et à peine moins de personne âgées

Répartition par âge de la population

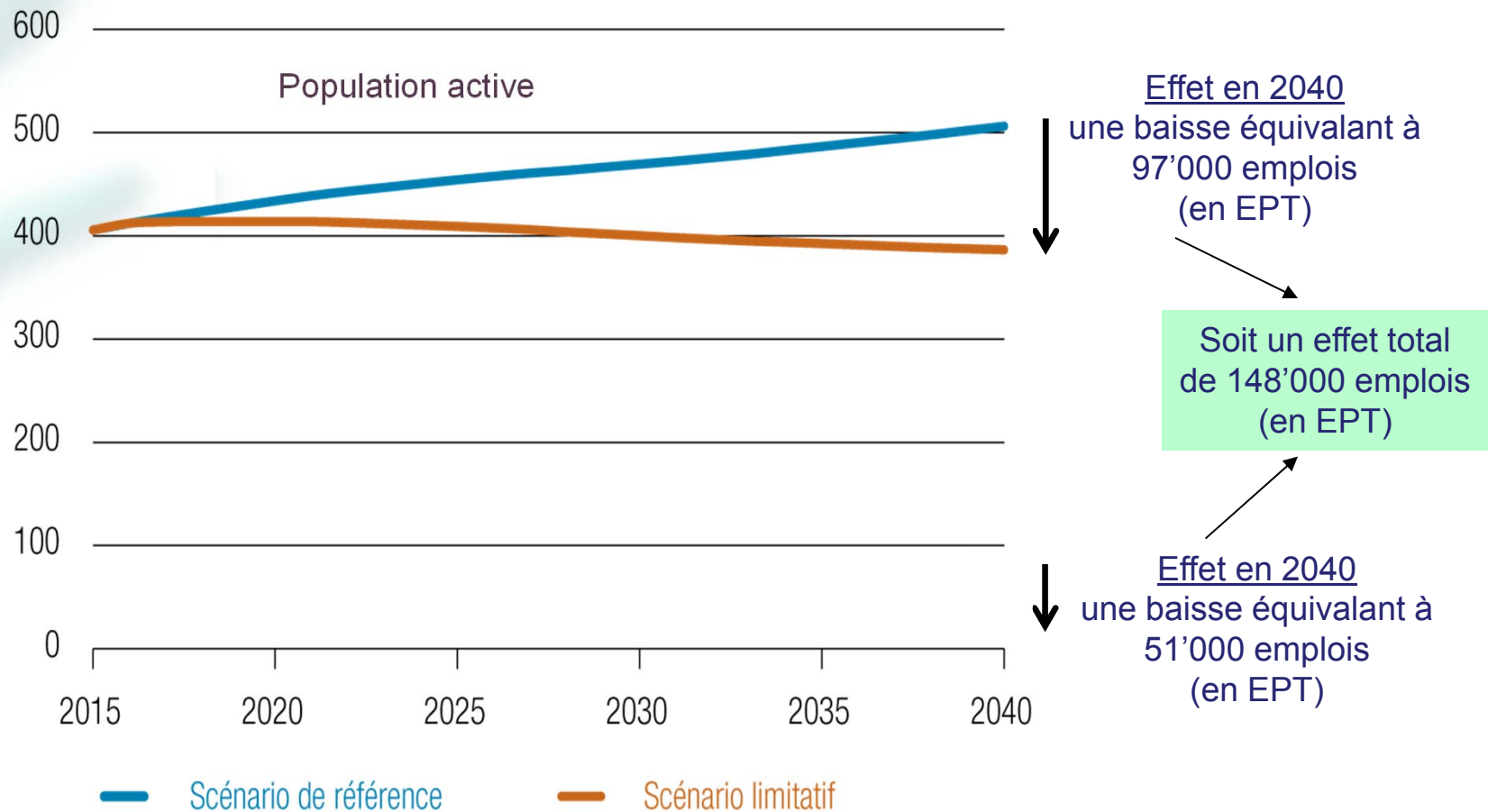
Effectif en milliers



2. Avec des contingents, la création d'emplois serait freinée faute de main-d'œuvre disponible

Evolution de la population active et des frontaliers

Effectif en milliers



2. Sans immigration, le nombre de personnes à charges par emploi s'alourdirait fortement

Nombre d'habitants pour 100 emplois (en ETP)
Pour l'ensemble de la population en 2040

Scénario limitatif: 247

Scénario de référence: 216

Ecart de 14%



Pour 100
emplois en ETP

Pour les 65 ans et plus en 2040

Scénario
limitatif: 64

64

Scénario de
référence: 46

46

Ecart
de 39%

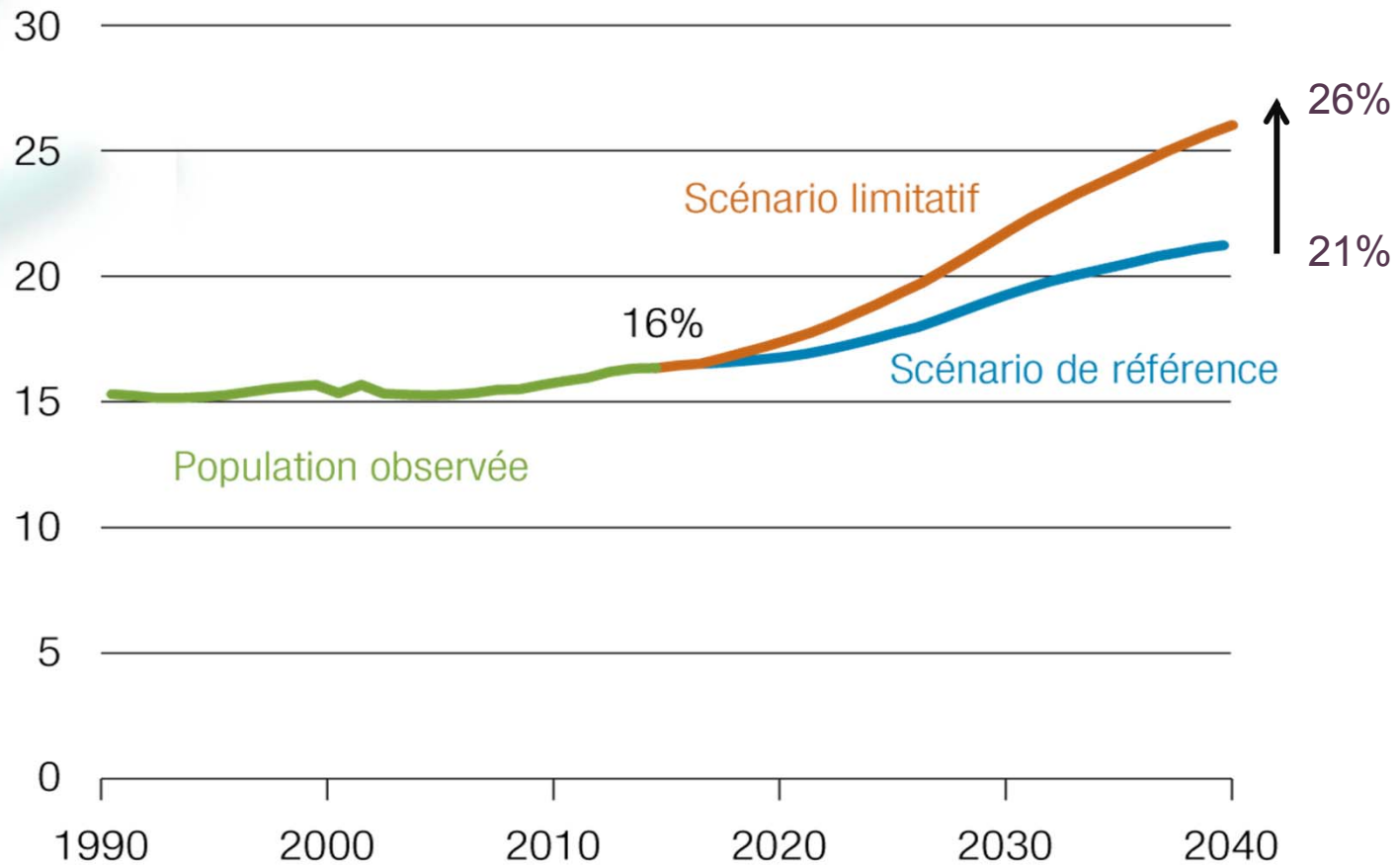


Pour 100 emplois en ETP

2. Sans immigration, le vieillissement démographique irait plus vite

Part des 65 ans et plus

En %



3. Les branches concernées

3. En tant que prestataires, toutes les branches verront leur développement ralenti

- Le commerce de détail
(23'300 emplois en 2013, en EPT)

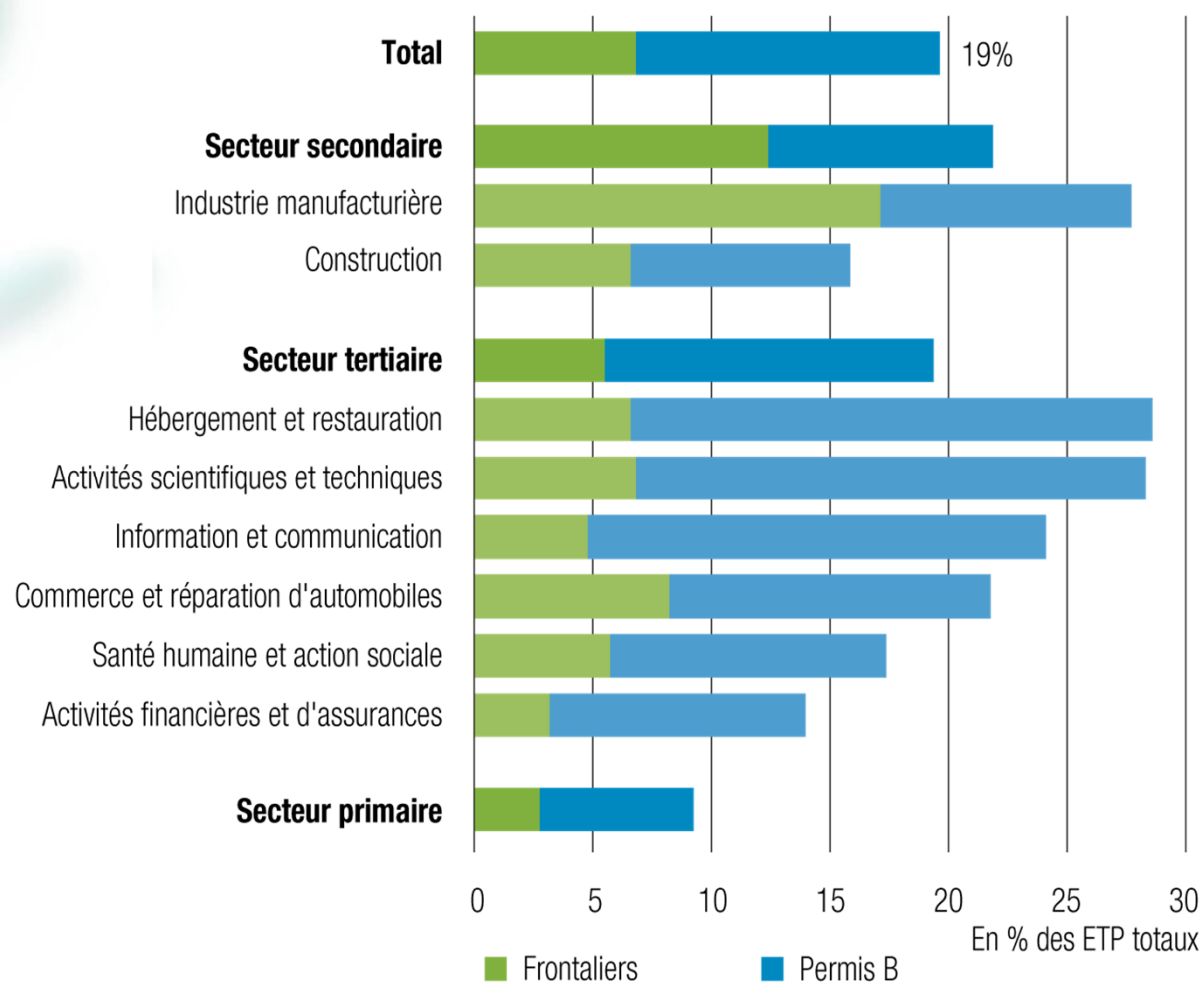
- La construction et les activités immobilières
 - Les nouveaux arrivants (permis B) logent dans 16% des appartements récents (2011-2015)

- Les étudiants étrangers dont le domicile était à l'étranger avant leurs études représentent en 2014
 - 88 % des effectifs pour les écoles privées (8400 personnes),
 - 46 % des effectifs pour l'EPFL (4500 personnes),
 - 21 % des effectifs pour les hautes écoles (1800 personnes),
 - 19 % des effectifs pour l'UNIL (2700 personnes).

3. En tant qu'employeur, les branches les plus susceptibles d'être ralenties sont l'Industrie, l'Hébergement et la restauration ainsi que les Activités scientifiques

Part dans les emplois

Part du PIB, en %



Contexte post votation du 9 février sur l'immigration

- **Contexte: prochaine mise en œuvre de l'initiative contre l'immigration de masse (art. 121a Cst-CH).**
- **Rappel: le Conseil d'Etat vaudois s'oppose à la solution unilatérale, centralisée et quantitative (clause de sauvegarde) proposée par le Conseil fédéral.**
- **En résumé: si une limitation de l'immigration devait être introduite, le Conseil d'Etat recommande de:**
 - 1. tenir compte des spécificités régionales**
 - 2. laisser les autorisations frontalières aux cantons**
 - 3. exclure les étudiants des limitations.**

Etude prospective et aide à la décision

- **Cette première étude prospective conforte la position du Conseil d'Etat dans la mise en œuvre de art. 121a Cst-CH;**
 - **elle confirme qu'une application stricte de l'art. 121a aurait un impact très important pour le canton de Vaud.**
- **Cette étude joue pleinement son rôle d'aide à la décision:**
 - **en alimentant les débats futurs que le canton devra mener au niveau fédéral;**
 - **en amenant des arguments chiffrés en vue de futures négociations avec la Confédération.**