

## LA PART DE LA CLASSE MOYENNE EST STABLE DANS LE CANTON DE VAUD

En 2020, près de la moitié de la population vaudoise fait partie de la classe moyenne et cette part est restée stable depuis 2012. Toutefois, cette stabilité occulte des flux individuels vers et hors de la classe moyenne. En effet, une partie de la classe moyenne a vu son niveau de vie s'améliorer ou s'affaiblir durant cette période. Par ailleurs, entre 2012 et 2020, les dépenses obligatoires ont crû pour l'ensemble de la population, quel que soit le niveau de vie. Cette augmentation est principalement due à la hausse des primes d'assurance-maladie. Celles-ci pèsent davantage dans le budget des personnes avec un niveau de vie faible et de la classe moyenne inférieure.

Une personne appartient à la classe moyenne si les ressources financières de son ménage sont comprises entre 70 % et 150 % de la médiane de l'ensemble de la population de référence [T1]. Les ressources financières sont mesurées par le potentiel de consommation, qui intègre l'ensemble des revenus et une partie de la fortune du ménage, duquel on déduit les dépenses obligatoires (voir définitions en page 4). Une personne seule fait partie de la classe moyenne lorsque ses ressources financières mensuelles sont comprises entre 3400 et 7200 francs; pour un couple avec deux enfants de moins de 14 ans, elles se situent entre 7100 et 15200 francs. En 2020, 49 % de la population vaudoise appartient à la classe moyenne.

### CLASSE MOYENNE INFÉRIEURE ET SUPÉRIEURE

Au vu de l'étendue de la classe moyenne, deux groupes sont distingués afin d'appréhender la situation de manière plus fine: les niveaux de vie moyens inférieur et supérieur. La classe moyenne inférieure est définie par des ressources financières mensuelles qui se situent entre 70 % et 100 % de la médiane, soit pour une personne seule entre 3400 et 4800 francs. La classe moyenne supérieure dispose de ressources financières comprises entre la médiane et 150 % de celle-ci, soit entre

4800 et 7200 francs. En 2020, 24 % de la population appartient à la classe moyenne inférieure et 25 % à la classe moyenne supérieure.

Les personnes avec un niveau de vie faible sont celles dont les ressources financières se trouvent en dessous de 70 % de la médiane (26 % de la population). Pour les personnes avec un niveau de vie élevé, les ressources financières dépassent les 150 % de la médiane (25 %). Pour une personne seule, cela représente dans le premier cas moins de 3400 francs et, dans le second, plus de 7200 francs.

### LA CLASSE MOYENNE EST RESTÉE STABLE DEPUIS 2012

La part des personnes appartenant à la classe moyenne est restée stable depuis 2012<sup>1</sup>, oscillant entre 49 % et 50 %. La classe moyenne n'a vu le niveau de ses ressources financières que faiblement augmenter durant la même période [F1]. Parmi les personnes qui vivent dans un ménage avec au moins un revenu d'activité professionnelle dans l'année, soit dans des ménages dits "actifs"<sup>2</sup>, la part des personnes appartenant à la classe moyenne est plus importante (52 %). Cette situation n'a pas évolué depuis 2012 et cette part est restée au même niveau durant toute la période. On note toutefois une très légère baisse de la part de

### [T1] SEUILS DES RESSOURCES FINANCIÈRES DÉTERMINANT L'APPARTENANCE À LA CLASSE MOYENNE, VAUD, 2020

Valeurs mensuelles du potentiel de consommation, en francs

	Seuil inférieur (70% de la médiane)	Médiane	Seuil supérieur (150% de la médiane)
Personnes seules	3 400	4 800	7 200
Couples sans enfant	5 100	7 200	10 900
Couples avec 1 enfant <sup>1</sup>	6 100	8 700	13 000
Couples avec 2 enfants <sup>1</sup>	7 100	10 100	15 200
Familles monoparentales avec 1 enfant <sup>1</sup>	4 400	6 300	9 400
Familles monoparentales avec 2 enfants <sup>1</sup>	5 400	7 700	11 600

<sup>1</sup> Enfant(s) de moins de 14 ans.

la classe moyenne supérieure au profit des personnes avec un niveau de vie élevé (de 23 % à 24 %). La part des personnes avec un niveau de vie faible se monte quant à elle aussi à 24 %.

Quant aux personnes âgées de 65 ans et plus, la part de celles appartenant à la classe moyenne est moins importante (43 %). Le reste se répartit entre les personnes avec un niveau de vie faible (29 %) et celles avec un niveau de vie élevé (28 %). Cette répartition est restée la même au fil des ans.

### UNE PARTIE DE LA CLASSE MOYENNE EST MOBILE

Si la part annuelle des personnes appartenant à la classe moyenne reste stable, on observe néanmoins une certaine mobilité au sein de celle-ci. En comparant la situation en 2012 et en 2020 des personnes présentes dans le canton de Vaud durant toute la période, 27 % de la classe moyenne a connu un changement de niveau de vie. Dans le détail, 14 % a vu son niveau de vie baisser et 13 % a profité d'une progression de celui-ci [T2]. Durant cette période, il n'y a pas eu uniquement des personnes qui sont sorties de la classe moyenne: 35 % des personnes avec un niveau de vie faible et 25 % des personnes avec un niveau de vie élevé sont passées dans la classe moyenne en 2020.

Au sein même de la classe moyenne, 27 % a connu une amélioration de son niveau de vie, en passant vers la classe moyenne supérieure et 22 % a connu la trajectoire inverse (de la classe moyenne supérieure à la classe moyenne inférieure).

Ces différents changements de niveau de vie pourraient être en partie expliqués par une reprise ou un arrêt de l'activité professionnelle (13 % des personnes qui ont connu un changement de niveau de vie) ou par une modification de la structure du ménage (35 % des

personnes ont changé de type de ménage; ces personnes faisaient par exemple partie d'un couple en 2012 et vivent seules en 2020).

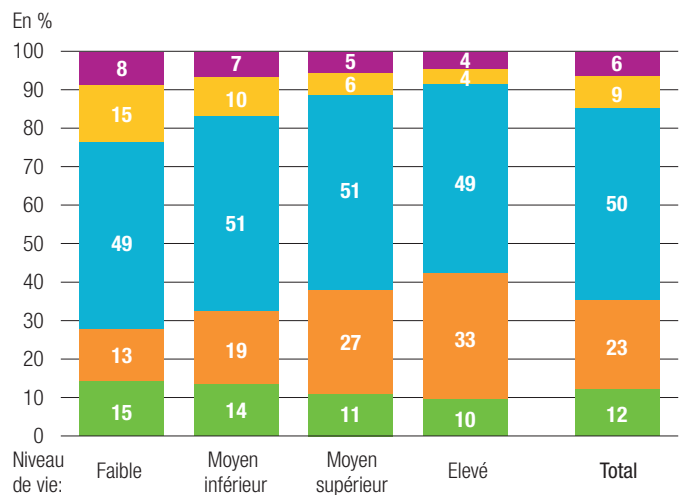
### COUPLES SANS ENFANT D'AVANTAGE PRÉSENTS PARMIS LES NIVEAUX DE VIE ÉLEVÉS

Au sein de la population vivant dans un ménage actif, on relève que les personnes qui vivent en couple avec enfant(s)<sup>3</sup> sont très légèrement plus fréquentes au sein de la classe moyenne (51 % contre 50 % dans la population totale)<sup>4</sup> [F2]. Les personnes seules et les familles monoparentales présentent quant à elles plus souvent un niveau de vie faible. Dans une moindre mesure, elles sont aussi davantage représentées dans la classe moyenne inférieure. A l'inverse, les couples sans enfant se distinguent avec des niveaux de vie moyen supérieur et élevé.

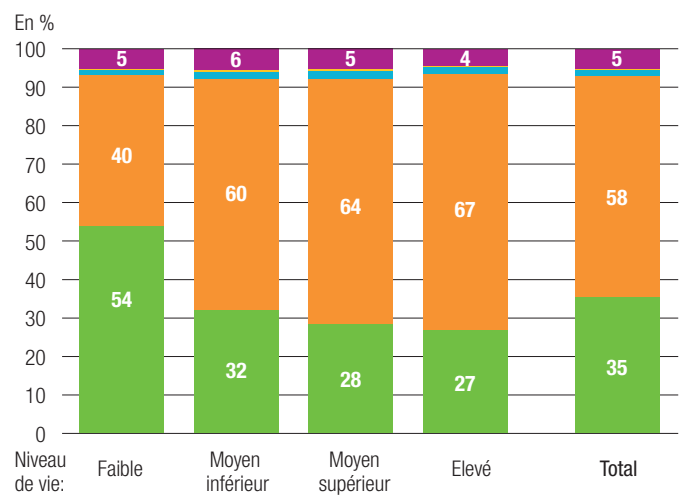
Parmi les personnes qui ont atteint l'âge de la retraite, les ménages de personnes seules et les couples sans enfant sont

### [F2] PART DES PERSONNES SELON LE NIVEAU DE VIE ET LE TYPE DE MÉNAGE, VAUD, 2020

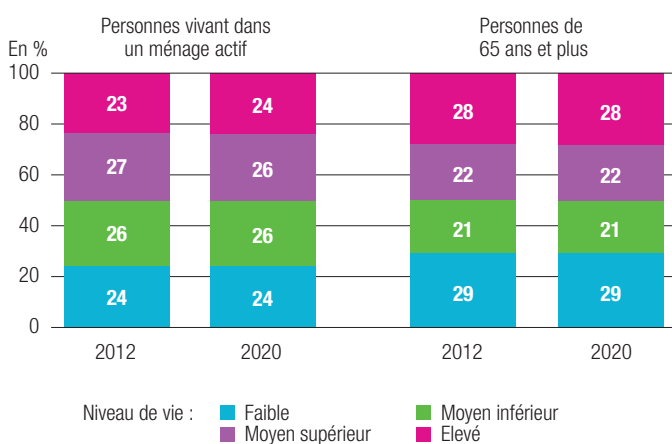
#### PERSONNES VIVANT DANS UN MÉNAGE ACTIF



#### PERSONNES DE 65 ANS ET PLUS



### [F1] ÉVOLUTION DU NIVEAU DE VIE, VAUD



### [T2] MOBILITÉ DES NIVEAUX DE VIE, VAUD

Niveau de vie	2020			
	Faible	Moyen	Elevé	Total
2012 Faible	64 %	35 %	2 %	100 %
2012 Moyen	14 %	73 %	13 %	100 %
2012 Elevé	2 %	25 %	73 %	100 %

**Exemple de lecture :** parmi les personnes appartenant à la classe moyenne en 2012, 14 % font partie du groupe de personnes avec un niveau de vie faible en 2020.

majoritaires. Les couples sans enfant sont fortement représentés parmi les niveaux de vie moyen supérieur et élevé, alors que les personnes seules le sont davantage dans le groupe avec un niveau de vie faible.

### CONTRIBUTION DE L'ACTIVITÉ PROFESSIONNELLE PLUS ÉLEVÉE POUR LA CLASSE MOYENNE

Pour les ménages actifs de la classe moyenne, la contribution financière de l'activité professionnelle dans le budget du ménage est la plus élevée: elle se monte à 79 % pour la classe moyenne inférieure et à 77 % pour la classe moyenne supérieure [F3]. A l'inverse, elle est la plus faible chez les personnes avec un haut niveau de vie (66 %), le rôle de la fortune étant plus prononcé (28 %). Sans surprise, le poids des prestations sous condition de ressources (voir définitions) est plus important parmi les personnes avec un niveau de vie faible (13 %).

Parmi les personnes à la retraite, les revenus de transferts (rentes, indemnités journalières et pensions) composent plus de la moitié des ressources pour la classe moyenne (65 % pour la classe moyenne inférieure et 55 % pour la classe moyenne supérieure). Alors que, pour les personnes avec un niveau de vie faible, cette part se rapproche de celle de la classe moyenne inférieure (68 %), elle est bien moins importante pour les per-

sonnes avec un niveau de vie élevé et ne représente qu'un tiers de leurs ressources financières qui sont principalement composées de la fortune (57 %).

### LES PRIMES PÈSENT DAVANTAGE POUR LES NIVEAUX DE VIE FAIBLES

Pour les ménages actifs, les primes d'assurance-maladie pèsent davantage dans le budget des personnes avec un niveau de vie faible (17 %). Pour la classe moyenne inférieure, bien que le poids des dépenses d'impôts soit plus marqué, celui des primes est toujours majoritaire (12 %). A noter que, pour les niveaux de vie les moins élevés, sans les subsides à l'assurance-maladie, l'effet des primes sur les ressources financières disponibles serait plus important. La tendance s'inverse pour la classe moyenne supérieure et les personnes avec un niveau de vie élevé; c'est l'impôt qui représente la charge la plus importante (respectivement 11 % et 15 %). Les tendances sont quasi les mêmes pour les personnes de 65 ans et plus.

### LA PART DES DÉPENSES OBLIGATOIRES CROÎT QUEL QUE SOIT LE NIVEAU DE VIE...

Entre 2012 et 2020, la part des ressources financières dédiées aux dépenses obligatoires a augmenté quel que soit le niveau de vie. En moyenne, cette part est passée de 20 % à 22 % chez les personnes avec un niveau de vie faible, de 19 % à 21 % pour la classe moyenne et de 19 % à 20 % chez les personnes avec un niveau de vie élevé. Cette hausse est principalement due à l'évolution des coûts des primes d'assurance-maladie.

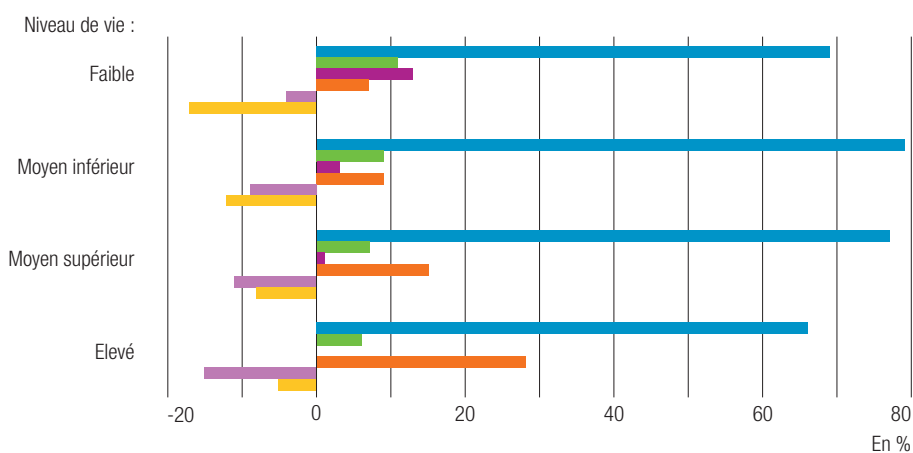
Pour les personnes vivant dans des ménages actifs, la même tendance se dessine, et plus particulièrement pour les personnes avec un niveau de vie faible [F4]. Ainsi, entre 2012 et 2020, alors que la part des personnes avec un niveau de vie faible allouant moins de 15 % de leur budget aux dépenses obligatoires est passée de 13 % à 5 %, celle qui doit y dédier plus de 25 % est passée de 13 % à 27 %.

### ...ET PARTICULIÈREMENT POUR LES SENIORS DE LA CLASSE MOYENNE INFÉRIEURE

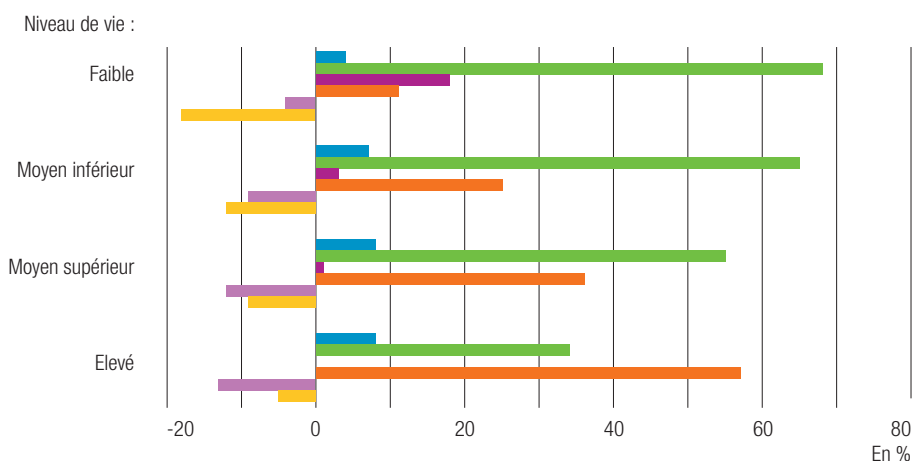
Du côté des personnes qui ont atteint l'âge de la retraite, la part des dépenses obligatoires a aussi augmenté pour tous

## [F3] COMPOSITION DES RESSOURCES FINANCIÈRES ET PART DES DÉPENSES OBLIGATOIRES, SELON LE NIVEAU DE VIE, VAUD, 2020

### PERSONNES VIVANT DANS UN MÉNAGE ACTIF



### PERSONNES DE 65 ANS ET PLUS



Ressources financières : Revenus d'activité ↑ Rentes, indemnités journalières et pensions ↑  
 Prestations sous condition de ressources ↑ Eléments de fortune ↑  
 Dépenses obligatoires : Impôts ↓ Primes d'assurance-maladie ↓

les niveaux de vie, mais plus particulièrement pour la classe moyenne inférieure. La part des personnes qui doivent dépenser plus d'un quart de leurs ressources financières pour ces dépenses est passée de 11 % à 26 %. On relève en outre une situation plus contrastée entre les différents groupes: en 2020, parmi les personnes avec un niveau de vie faible, la part de celles qui dédient plus de 25 % de leur budget aux dépenses obligatoires est six fois plus importante que pour les personnes avec un niveau de vie élevé; ce ratio s'élève à 1,5 pour la population active. Cette tendance s'est accentuée au fil du temps.

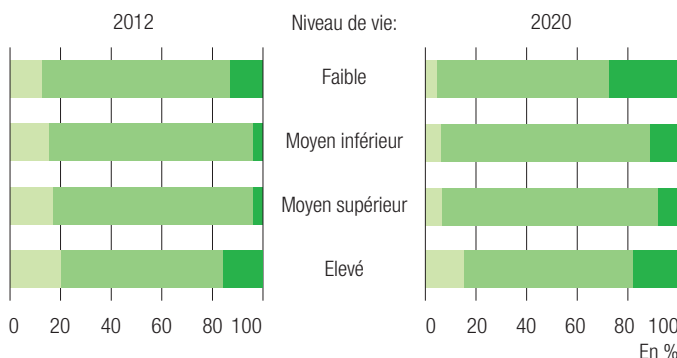
<sup>1</sup> Les données sont disponibles depuis 2012 et 2020 est l'année la plus récente.  
<sup>2</sup> Les valeurs médianes reposent sur la distribution annuelle des ressources financières des différentes populations considérées.  
<sup>3</sup> Enfants de moins de 25 ans.  
<sup>4</sup> Ces chiffres sont issus de la Base de données socioéconomique vaudoise (données de registres) et peuvent donc différer de ceux tirés du Relevé structurel.

Source des données: StatVD, Base de données socioéconomique vaudoise.

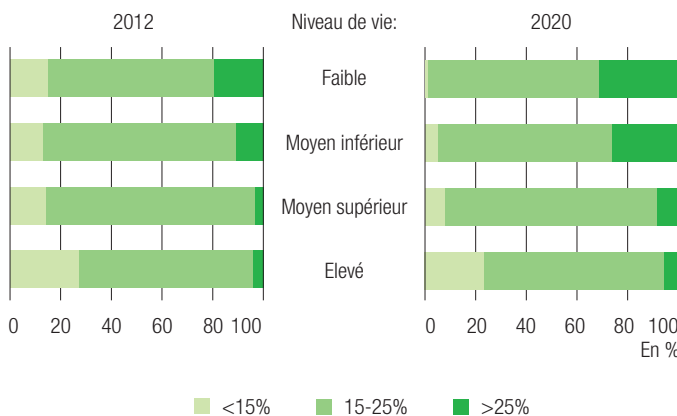


## [F4] PART DES DÉPENSES OBLIGATOIRES SELON LE NIVEAU DE VIE, VAUD

### PERSONNES VIVANT DANS UN MÉNAGE ACTIF



### PERSONNES DE 65 ANS ET PLUS



## Définitions

**Revenu disponible:** addition des revenus nets (après déductions des cotisations aux assurances sociales) d'activité salariée et indépendante, des revenus de fortune, des rentes, des indemnités journalières et pensions et des prestations sous condition de ressources (revenu d'insertion, subsides à l'assurance-maladie, prestations complémentaires à l'AVS et à l'AI, bourses d'études et d'apprentissage, avances sur pensions alimentaires et prestations complémentaires cantonales pour familles) moins les dépenses obligatoires (impôts, primes d'assurance-maladie LAMal et pensions alimentaires versées).

**Fortune nette:** addition des fortunes immobilière et mobilière desquelles sont soustraites les dettes.

**Éléments de fortune:** addition des revenus de fortune et du quinzième de la fortune nette (fraction correspondant aux normes vaudoises du revenu déterminant unifié (RDU)).

**Potentiel de consommation:** addition du revenu disponible et du quinzième de la fortune nette. On adapte ensuite le potentiel de consommation d'un ménage en fonction de sa taille et de sa composition: on tient compte du nombre de personnes et de leur âge ainsi que des possibilités d'économies d'échelle au sein d'un ménage (certains équipements peuvent être partagés par exemple). Pour ce faire, on utilise l'échelle d'équivalence de l'OCDE, qui détermine le coefficient de correction qui sera utilisé pour diviser le potentiel de consommation (1 pour le premier adulte; 0,5 pour les autres membres du ménage âgés de plus de 14 ans; 0,3 pour les moins de 14 ans). On obtient alors ce que l'on nomme le potentiel de consommation équivalent qui fait correspondre au potentiel de consommation ce que disposerait ce même ménage s'il était composé d'une seule personne.

**Médiane:** La médiane ou valeur centrale partage l'ensemble des valeurs observées, classées par ordre de grandeur croissant, en deux parties de taille égale. Une moitié des valeurs se situent au-dessus de la médiane, l'autre moitié au-dessous.

## Pour en savoir plus

- Niveau de vie moins élevé pour les femmes âgées vivant seules, Numerus 3-2022.
- Rapport technique: Niveau de vie des ménages vaudois, 2012 à 2019

NUMERUS est gratuit et disponible dès sa diffusion en format numérique. Pour recevoir votre prochain NUMERUS directement par e-mail, vous pouvez vous inscrire ici: [vd.ch/numerus](http://vd.ch/numerus)