

numerus

courrier statistique
www.stat.vd.ch
36^e année n°4 juin 2019

MOINS DE DIESEL, PLUS D'HYBRIDES

Bien que le parc de véhicules soit en hausse en 2018, le taux de motorisation vaudois continue sa lente décroissance amorcée en 2013, se situant depuis une dizaine d'années en dessous de la moyenne helvétique. Dans la suite du «dieselgate», les nouvelles immatriculations de voitures carburant au diesel ont baissé de 22 %, à l'exception des gros véhicules pour lesquels ce carburant reste majoritaire. Par ailleurs, les voitures hybrides continuent leur croissance (+42 % par rapport à 2017), tandis que les véhicules électriques restent à la traîne en raison notamment d'une offre limitée et d'un réseau de stations de recharge perfectible.

A fin 2018, on recense 575 000 véhicules dans le canton de Vaud, en croissance de 2,8 % par rapport à la même période de l'année précédente. La croissance relative la plus forte a concerné les bus et les autocars avec respectivement +15 % et +11 %. En valeurs absolues, ce sont les voitures de tourisme qui ont enregistré la plus forte croissance, avec 9 800 unités supplémentaires (+2,4 %) en 2018. Ces dernières représentent 73 % des véhicules, suivies des motos (9 %) et des voitures de livraison (6 %).

VOITURES DE TOURISME

En 2018, les immatriculations de voitures de tourisme neuves se sont établies à 29 600 unités, en baisse de 3,8 % par rapport à l'année précédente. A fin 2018, le nombre total de voitures se monte à 418 000 unités.

526 VOITURES POUR 1000 HABITANTS

Le taux de motorisation - parc automobile rapporté à la population¹ - représente 526 voitures pour 1000 habitants, un taux inférieur à la moyenne nationale (543)

et situé entre celui des cantons de Berne (519) et de Lucerne (532). Les cantons les plus motorisés sont Zoug (678), Schwytz et le Valais (645 chacun). A l'autre extrémité, on trouve les cantons très urbanisés de Bâle-Ville (317) et de Genève (445).

TAUX EN DÉCROISSANCE DEPUIS 5 ANS

Bien que le parc de voitures soit en hausse, le canton de Vaud assiste à une lente décroissance de son taux de motorisation depuis 2013 et son maximum de 533 voitures pour 1000 habitants [F1]. Au contraire, la Suisse continue sa croissance. Ainsi, alors que le taux de motorisation vaudois était supérieur au taux de la Suisse depuis le début des années 70, il est inférieur à la moyenne nationale depuis 2009.

MOINS DE VOITURES EN VILLE

Le taux de motorisation des particuliers - à savoir le nombre de véhicules immatriculés au nom de personnes physiques rapporté à la population - est en général inférieur dans les villes [F5]. En effet, en 2018, le taux de motorisation moyen des 14 villes vaudoises comptant plus de 10 000

1-3 Voitures de tourisme

4 Motocycles

www.stat.vd.ch/infrastruc_transport

© Statistique Vaud
Rue de la Paix 6 - 1014 Lausanne
T +41 21 316 29 99
info.stat@vd.ch

Abonnement: CHF 49.-

Rédacteur responsable: Gilles Imhof

Responsable d'édition: Léna Pasche

Rédaction: Alexandre Oetli

Mise en page: Statistique Vaud

Imprimé en Suisse



STATISTIQUE VAUD

Département des finances
et des relations extérieures

habitants se monte à 366 contre 538 pour l'ensemble des autres communes, soit un taux inférieur de près d'un tiers. Cela s'explique notamment par une meilleure offre de transports publics, une plus grande proximité des services de base ainsi qu'une probabilité plus élevée pour les habitants de travailler dans leur commune de domicile ou dans les alentours.

En revanche, en raison de la forte concentration d'entreprises dans les villes, on y retrouve près de la moitié de l'ensemble des voitures immatriculées au nom de sociétés. Ainsi, les 14 villes du canton concentrent 47% des voitures d'entreprise contre seulement 36% des véhicules de particuliers.

DES VOITURES D'ENTREPRISE PLUS RÉCENTES

En 2018, 72% des voitures neuves² ont été immatriculées par des particuliers (femmes 28%, hommes 44%) et 28% par des sociétés. Sur l'ensemble du parc de voitures de tourisme, la part des sociétés est plus faible (12%), reflétant le renouvellement plus fréquent pour les entreprises que pour les particuliers. Ainsi, si le tiers des voitures des particuliers sont âgées de plus de dix ans, ce n'est le cas que de 17% des voitures de société. A l'inverse, 59% de ces dernières ont moins de cinq ans contre 35% des voitures de particuliers [T2].

DIESEL EN BAISSSE...

On recense en 2018 quelque 7500 nouvelles immatriculations de voitures de tourisme carburant au diesel, un nombre en baisse de 22% par rapport à 2017, signe probable que le « dieselgate » atteint également le canton de Vaud. En revanche, parmi les voitures de plus de deux tonnes, le diesel reste majoritaire avec 59% des nouvelles immatriculations en 2018, contre 21% pour les véhicules plus légers. Plus les véhicules sont petits et légers, plus la part de ceux carburant à l'essence est élevée: 55% pour les 1,5 à 2 tonnes et 95% parmi les moins d'une tonne [T1].

... HYBRIDES EN HAUSSE...

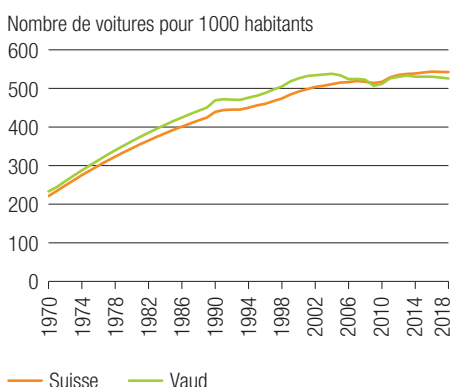
Corollaire de la défiance vis-à-vis du diesel, les véhicules hybrides (dont 95% combinent l'essence et l'électricité) profitent d'un climat favorable pour progresser fortement avec 1900 nouveaux véhicules (+42% par rapport à 2017). En revanche, en raison de l'absence de réseau de distribution de l'hydrogène en Suisse – seules deux stations-service en proposent, l'une dans le canton de Zurich, l'autre en Argovie – on ne recense pour l'instant

aucun véhicule à hydrogène immatriculé dans le canton de Vaud. Cette situation ne devrait pas évoluer dans l'immédiat: en effet, bien qu'une nouvelle association de promotion de l'hydrogène se soit constituée afin de mettre sur pied un réseau national de stations-service à hydrogène, celui-ci ne devrait pas voir le jour avant 2023 et devrait dans un premier temps bénéficier aux camions.

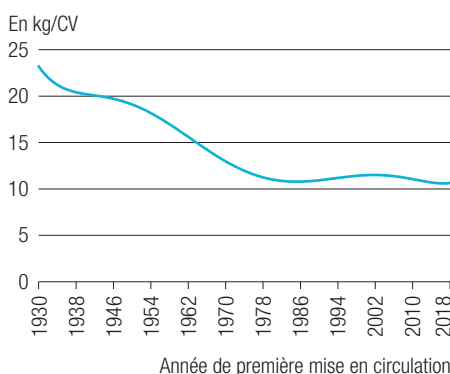
... ÉLECTRIQUES À LA TRAÎNE

Les véhicules à essence, avec 21 600 voitures nouvellement mises en circulation, progressent de 2,4% par rapport à l'an dernier. En revanche, les véhicules électriques peinent à prendre leur envol avec 363 nouvelles immatriculations en 2018 (-12%), probablement en raison d'un réseau de stations de recharge perfectible et dans l'attente de véhicules plus abordables, notamment le petit modèle de Tesla commercialisé depuis février 2019 en Suisse. En effet, on recense 141 immatriculations de ce modèle « démocratique » pour le seul 1^{er} trimestre de cette année, le portant ainsi à la 1^{re} place du classement tous types de carburant confondus et représentant plus de la moitié des nouvelles immatriculations de véhicules électriques. A titre de comparaison, seules 180 unités de ce constructeur, tous modèles confondus, ont été nouvellement mises en circulation durant l'année 2018.

[F1] TAUX DE MOTORISATION, VAUD ET SUISSE



[F2] RATIO POIDS/PUISSANCE DES VOITURES, VAUD



45% DE NOUVEAUX «4X4»

En 2018, 45% des nouvelles immatriculations de voitures sont des quatre roues motrices, une proportion bien supérieure à l'ensemble du parc automobile (30%). Il ne s'agit pas d'un seul effet « SUV » puisque quasiment tous les constructeurs proposent désormais plusieurs modèles en quatre roues motrices, qu'il s'agisse de berlines, de breaks, de coupés, voire de cabriolets. La palme des nouvelles immatriculations revient aux tractions (52%, contre 63% pour l'ensemble du parc), les

[T1] CARBURANT ET POIDS DES NOUVEAUX VÉHICULES, VAUD, 2018

Carburant	Poids à vide en kg					Total
	Moins de 1000	1000 à 1499	1500 à 1999	2000 à 2499	2500 et plus	
Essence	95%	87%	55%	26%	17%	67%
Diesel	0%	8%	36%	57%	67%	25%
Gaz	0%	1%	0%	0%	0%	0%
Hybrides	5%	4%	8%	12%	2%	6%
Électriques	0%	0%	1%	4%	14%	1%

[T2] VOITURES SELON L'ÂGE, VAUD, ÉTAT À FIN 2018

Age du véhicule	Particuliers	Entreprises	Total
Moins de 1 an	6%	17%	7%
1 à 4 ans	29%	42%	31%
5 à 9 ans	32%	23%	31%
10 à 14 ans	19%	11%	18%
15 à 19 ans	9%	4%	8%
20 ans et plus	4%	2%	4%
Total	100%	100%	100%

propulsions n'attirant plus que 3 % des nouveaux acheteurs (7 % pour l'ensemble du parc). Ces dernières ne sont plus proposées que par quelques constructeurs généralistes ainsi que par des constructeurs de voitures de sport, bien que, là également, des versions à quatre roues motrices soient également souvent disponibles.

11 KILOS SUPPLÉMENTAIRES PAR ANNÉE...

Depuis le début des années septante, le poids à vide des voitures de tourisme n'a cessé d'augmenter, notamment en raison des équipements de sécurité active (tels que l'ABS, l'ESP ou la caméra de recul), passive (par exemple les airbags ou les zones de renfort ou de déformation) et de confort (climatisation, équipements électriques...) de plus en plus présents dans toutes les gammes de véhicules. Ainsi, en près d'un demi-siècle, le poids moyen³ est passé de 1000 kg à près de 1600 kg, soit 11 kg supplémentaires par année en moyenne.

Si, pour les véhicules des années 70, seuls 2 % dépassent les 2 tonnes, ils sont 8 % parmi ceux immatriculés durant la décennie actuelle. A l'inverse, alors que 50 % des véhicules immatriculés durant les années 70 pèsent moins d'une tonne, la proportion n'est que de 3 % parmi les véhicules récemment immatriculés.

... MAIS UN RAPPORT POIDS/PUISSANCE STABLE DEPUIS 40 ANS

Si le poids des véhicules n'a cessé de croître, il en est de même de leur puissance. Ainsi, le rapport poids/puissance est stable autour de 10 à 12 kg par cheval-vapeur depuis la fin des années septante, après avoir subi une décroissance continue durant les 40 années précédentes (autour de 20 kg/CV dans les années trente) [F2].

154 GRAMMES DE CO₂ PAR KM EN MOYENNE

Tandis que l'ensemble du parc de voitures⁴ du canton de Vaud émet 154 g de CO₂ par km parcouru, les véhicules immatriculés en 2018 émettent en moyenne 135 g de CO₂ par kilomètre. Au niveau national, depuis 2012, les voitures de tourisme neuves immatriculées ne doivent pas émettre plus de 130 g de CO₂ par km en moyenne⁵. Dans le canton de Vaud, ce n'est donc pas encore tout à fait le cas. Or, les normes vont se durcir dès 2020 : à partir de cette date, les émissions moyennes de l'ensemble des nouvelles immatriculations ne devront pas excéder 95 g de CO₂ par km, une valeur actuellement atteinte par moins de 7 % des véhicules nouvellement immatriculés en 2018 dans le canton de Vaud.

UN PARC EN NOIR ET BLANC

Près de huit véhicules sur dix nouvellement immatriculés en 2018 sont, par ordre décroissant, de couleur grise, blanche ou noire [T3]. Suivent le bleu et le rouge avec respectivement 10 % et 6 % des nouvelles immatriculations. Les autres couleurs représentent chacune 1 % au maximum. Avec 350 immatriculations en 2018, la couleur beige progresse de 11 % par rapport à l'année précédente, tout comme le jaune qui fait un bond de 23 % mais représente à peine 100 immatriculations. A l'inverse, le brun et le violet diminuent de respectivement 38 % et 25 %.

[T3] VENTES² DE VOITURES PAR COULEUR, VAUD, 2018

Couleur	Part	Croissance annuelle en %
Gris	32 %	-2,4
Blanc	25 %	-5,8
Noir	22 %	-5,4
Bleu	10 %	0,6
Rouge	6 %	4,7
Brun	1 %	-38,3
Beige	1 %	11,5
Orange	1 %	2,4
Vert	1 %	-2,9
Jaune	<1 %	22,5
Violet	<1 %	-25,0
Total	100 %	-3,8

[T4] TOP 10 DES VENTES² DE VOITURES, VAUD, 2018

Marque	Part
Volkswagen	11 %
Mercedes-Benz	8 %
Audi	8 %
BMW	6 %
Skoda	5 %
Dacia	5 %
Ford	4 %
Renault	4 %
Toyota	4 %
Opel	4 %
Autres	42 %
Total	100 %

LES ALLEMANDES EN TÊTE

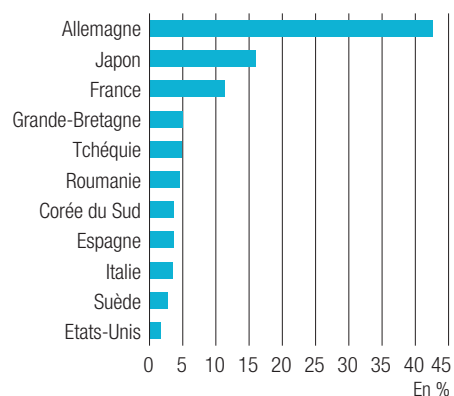
Parmi les voitures de tourisme nouvellement mises en circulation en 2018 dans le canton de Vaud, VW, Mercedes, Audi et BMW occupent les 4 premières places et concentrent près du tiers du total des ventes, suivis de Skoda et Dacia. Toyota, 3^e constructeur mondial, n'arrive qu'en 9^e position dans le canton de Vaud [T4].

Selon le classement des pays d'origine⁶, l'Allemagne domine nettement les ventes avec 43 % des véhicules vendus en 2018, suivie du Japon (16 %) et de la France (11 %). Grande-Bretagne, Tchéquie (Skoda) et Roumanie (Dacia) représentent chacune 5 % des ventes [F3].

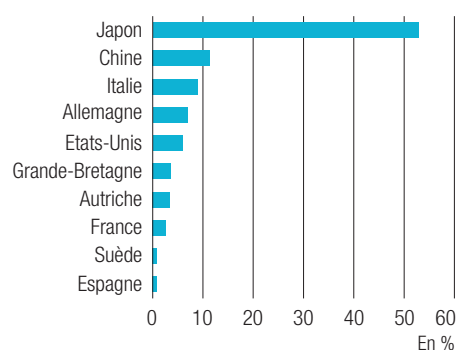
LES BREAKS AUSSI POPULAIRES QUE LES LIMOUSINES

Alors que, parmi l'ensemble des voitures de tourisme, les carrosseries de type limousine (incluant les coupés) dominent avec 65 % du parc contre 32 % de breaks, les proportions s'égalisent parmi les véhicules immatriculés en 2018 puisque ces deux catégories représentent chacune 49 %, les cabriolets ne comptant que pour 2 %.

[F3] VENTES² DE VOITURES PAR PAYS D'ORIGINE, VAUD, 2018



[F4] VENTES² DE MOTOS PAR PAYS D'ORIGINE, VAUD, 2018



MOTOCYCLES

A fin 2018, le canton de Vaud recense 50 000 motocycles immatriculés sur son territoire, parmi lesquels 3600 ont été immatriculés pour la première fois en 2018, un nombre en légère diminution par rapport à 2017 (-100).

MAJORITAIREMENT JAPONAIS

Durant l'année 2018, Yamaha et Honda ont vendu à eux deux 44 % de l'ensemble des motocycles nouvellement immatriculés dans le canton de Vaud, loin devant BMW et les spécialistes du scooter SYM et Piaggio. Les 10 marques les plus vendues ont représenté 85 % de l'ensemble des nouvelles immatriculations [T5].

Par pays d'origine, le Japon arrive en tête avec 53 % des ventes en 2018, suivi loin derrière de la Chine avec 11 % et de l'Italie (9 %). Viennent ensuite l'Allemagne (7 %), les Etats-Unis (6 %) et la Grande-Bretagne (4 %). L'Autriche et la France (3 % chacune) puis la Suède et l'Espagne (moins de 1 % chacune) ferment la marche [F4]. En 2018, les deux modèles les plus vendus ont été un scooter italien et un scooter japonais.

FEMMES: PRÈS D'UNE MOTO SUR CINQ

Sur l'ensemble du parc de motocycles, les femmes possèdent 17 % des motos, les hommes 80 % et les sociétés 3 %. En 2018, la part des véhicules nouvellement immatriculés par des femmes se monte à 18 %, celle des hommes à 75 %. Le rapport femmes/hommes passe ainsi de 0,21 à 0,24, montrant une progression de l'intérêt des femmes pour les deux-roues. Par ailleurs, relevons que 7 % des nouvelles immatriculations de motocycles sont au nom de sociétés, essentiellement des scooters de livraison.

16 % DE GROS CUBES

Parmi les nouvelles immatriculations, on relève que 39 % des motocycles ne dépassent pas 125 cm³, tandis que 16 % excèdent 1000 cm³. Les cylindrées moyennes – de 250 à 800 cm³ – représentent 31 % des nouveaux véhicules [T6].

40 % POUR LES 45 À 64 ANS

En 2018, près de 15 % des nouvelles immatriculations sont le fait de jeunes de moins de 25 ans alors que les personnes âgées de 65 ans et plus ont immatriculé près de 7 % des motocycles. Aux âges intermédiaires, les 25 à 44 ans ainsi que les 45 à 64 ans représentent chacun 40 % des parts de marché, montrant ainsi que les nouvelles immatriculations ne sont pas que le fait des jeunes. | AO

¹ Population résidante permanente, tous âges confondus.

² Nouvelles immatriculations de véhicules neufs.

³ Il s'agit ici du poids moyen des voitures encore en circulation, valeur qui peut différer du parc de véhicules existant à l'époque.

⁴ Non compris 5 % des voitures dont les émissions de CO₂ sont inconnues.

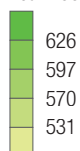
⁵ Ordonnance du 30 novembre 2012 sur la réduction des émissions de CO₂. Sur cette base, le parc de chaque importateur doit respecter une valeur cible individuelle qui donne lieu à une sanction en cas de dépassement.

⁶ Même si l'industrie automobile est globalisée, il n'en demeure pas moins des spécificités liées au pays d'origine tels que le design ou les exigences de qualité.

Source des données : SAN/StatVD. OFS.

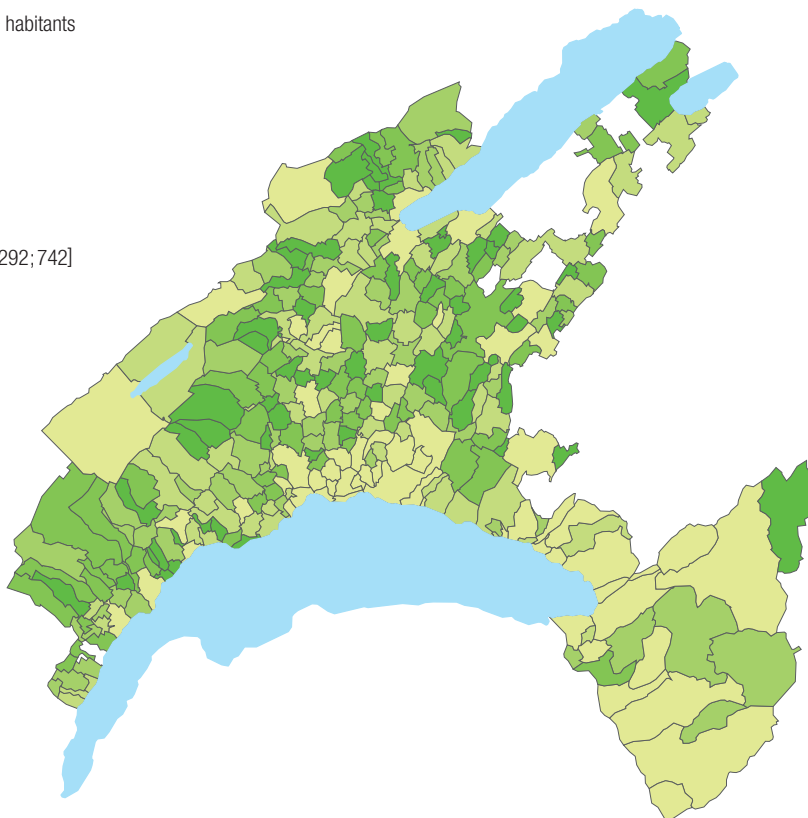
[F5] VOITURES DE PARTICULIERS PAR COMMUNE, VAUD, 2018

Pour 1000 habitants



Vaud: 460

Min-max [292; 742]



[T5] TOP 10 DES VENTES² DE MOTOS, VAUD, 2018

Marque	Part
Yamaha	23 %
Honda	21 %
BMW	7 %
SYM	7 %
Piaggio	6 %
Harley-Davidson	5 %
Kawasaki	5 %
Suzuki	4 %
Triumph	4 %
KTM	3 %
Autres	15 %
Total	100 %

[T6] VENTES² DE MOTOS SELON LA CYLINDRÉE, VAUD, 2018

Cylindrée	Part
50 cm ³ et moins	5 %
51 à 125 cm ³	34 %
126 à 250 cm ³	1 %
251 à 400 cm ³	11 %
401 à 800 cm ³	20 %
801 à 1000 cm ³	13 %
Plus de 1000 cm ³	16 %
Total	100 %